



د عامې روغتیا وزارت

د څارنې او پلټنې عمومي ریاست

د ارقامو د تحلیل، تجزیې او ارزونې ریاست

د روغتیايي معلوماتو د اداري سیستم ډیپارټمنټ

د روغتیايي معلوماتو د اداري سیستم (HMIS) کلنی راپور

۲۰۲۵

د منځپانگې لړليک

- 1.....سريزه
- 1.....د راپور موخه
- 1.....د ارقامو او معلوماتو سرچينې
- 2.....د روغتيايي مرکزونو شمير او توزيع
- 2.....د فعال (چارنده) روغتيايي مرکزونو هرم:
- 3.....د ډول او ولايت پر بنسټ د روغتيايي مرکزونو شمير:
- 4.....د روغتيايي معلوماتو په اداري سيستم کې د ثبت شويو خصوصي روغتيايي مرکزونو شمير:
- 5.....د پلې کوونکو مؤسساتو پر بنسټ د عامه روغتيايي مرکزونو شمير:
- 8.....د هرو زرو وگړو پر وړاندې د روغتيايي مرکزونو شمير:
- 9.....د HMIS راپورونو استول
- 9.....د روغتيايي مرکزونو د وضعيت راپور (FSR) او د روغتونونو د وضعيت راپور (HSR) د سپارلو سلنه
- 9.....د ولايت پر بنسټ د مياشتنيو کړنو توحيدې راپور (MIAR) د سپارلو کچه
- 10.....د کوچنيانو روغتيا
- 10.....د ولايت پر بنسټ د کم وزنه نويو زيږيدلو ماشومانو (LBW) کچه:
- 11.....د نويو زيږيدلو (۰-۲۸ ورځنيو) ماشومانو د مړينې لاملونه:
- 12.....د کتلوي (ټوليز) معافيت برخه
- 12.....د واکسين د پوښښ وضعيت:
- 14.....د ولايت پر بنسټ د بنتا ۳ د واکسين پوښښ کچه:
- 15.....د شري مشکوکې بېبې:
- 15.....د ولايتونو پر بنسټ د شري واکسين د لومړي دوز د پوښښ کچه:
- 17.....د BCG واکسين پوښښ
- 18.....د خوارځواکي
- 18.....د پنځو کلونو څخه کم عمره ماشومانو کې خوارځواکي
- 20.....د شديده بېرني خوارځواکي (SAM) او منځنۍ بېرني خوارځواکي (MAM)
- 21.....د مور او ماشوم روغتيا (Reproductive Health)
- 21.....له زيرون څخه مخکې د دريمې پاملرنې (ANC3) پوښښ
- 23.....د زيرون وروسته پاملرنو پوښښ (PNC2)

- 25..... د خوندي زيرونونو پوښښ
- 26..... په روغتيايي مركزونو او كور (د روغتيايي كاركوونكو پواسطه) كې د ترسره شويو زيرونونو سلنه
- 27..... د ولايتونو له مخې د سيزرين زيرون كچه - ۲۰۲۵
- 27..... تخنيكي او ولايتي تحليل:
- 29..... د زيرون ډولونه - ۲۰۲۵
- 30..... ساري ناروغۍ
- 30..... نري رنځ (Tuberculosis - TB)
- 32..... د نري رنځ د پېښو د راپور وركولو كچه (Tuberculosis Case Notification Rate - CNR)
- 32..... د پروگرام مهم لومړيتوبونه:
- 33..... د ملاريا پېښې
- 33..... په ۲۰۲۵ كال كې د ملاريا د پېښو شمېر د ولايتونو پر بنسټ
- 34..... په ۲۰۲۵ كال كې د ملاريا د پېښو سیر
- 36..... (OPD) د بستر نه بهر ناروغانو برخه
- 36..... په ۲۰۲۵ كال كې د بستر نه بهر ناروغانو ترمنځ لس ډيرې شايع ناروغۍ
- 37..... ناروغان، بياځلي راغلي او د رجعت وركولو سيستم
- 39..... د روغتيايي مركزونو د ډول پر بنسټ په مياشتني ډول د ناروغانو/مراجعينو منځنۍ كچه
- 40..... د هغو ناروغانو سلنه چې لږ تر لږه يو انټي بيوتيک يې ترلاسه كړی دی:
- 41.....
- 41..... د بستر د ننه ناروغانو برخه (IPD)
- 41..... په روغتونونو كې د بستر ناروغانو ترمنځ ۱۰ عامې ناروغۍ - كال ۲۰۲۵
- 42..... په ۲۰۲۵ كال كې له روغتونونو څخه د رخصت شويو ناروغانو پايلې
- 43..... په ۲۰۲۵ كې په روغتونونو كې ستر جراحي عملياتونه
- 44..... په ۲۰۲۵ كې په روغتونونو كې ترسره شوې انځوريزه چوپړتياوې
- 45..... په ۲۰۲۵ كې د پنځو كلونو څخه كم عمره ماشومانو كې د لومړيتوب لرونكو ناروغيو له امله مړينه
- 46..... په ۲۰۲۵ كې په روغتونونو د مړينې لس ستر لاملونه
- 48..... د ټولني پر بنسټ روغتيايي چوپړتياوې
- 48..... په ولايتونو كې د ټولني د روغتيايي كاركوونكو او روغتيايي پوستو وېش:
- 49..... د ولايت له مخې د روغتيايي پوستو راپور وركول:
- 50..... د روغتيا د اداري معلوماتي سيستم (HMIS) لاسته راوړنې
- 51..... د روغتيايي معلوماتو د مديريتې سيستم (HMIS) ننگونې

- 51..... (الف) د معلوماتو مدیریت (د معلوماتو کیفیت او کارونه)
- 51..... (ب) مالی او بشري سرچینې:
- 52..... سپارښتنې
- 52..... (الف) د معلوماتو مدیریت (د معلوماتو کیفیت او کارونه):
- 52..... (ب) مالی او بشري سرچینې:
- 53..... وروستی پایله

سریزه

اغېزمن مدیریت د روغتیايي چوپړتیاوو د موثریت او مثریت د ښه کولو بنسټ جوړوي. داچې د روغتیا سکتور له زیاتېدونکو اړتیاوو او محدودو یا مخ پر کمېدو سرچینو سره مخ دی، دا اړینه ده چې له لږو سرچینو څخه ډېرې پایلې ترلاسه شي. قوي مدیریتي کړنلارې نه یوازې د سرچینو د ښه کارونې لپاره مهمې دي، بلکې دا هم تضمینوي چې د روغتیايي چوپړتیاوو په وړاندې کولو کې ترسره کېدونکې مداخلې خپلې ټاکل شوې پایلې ترلاسه کړي. شواهدو په دوامداره توګه ښودلې ده که چېرې مداخلې په کمزوري مدیریت لرونکو روغتیايي سیستمونو کې پلي شي، نو د روغتیايي چوپړتیاوو په وړاندې کولو کې د دغو مداخلو اغېزمنتیا په څرګند ډول کمزورې کېږي. د روغتیا پایلې د بېلابېلو فکتورونو تر اغېز لاندې دي، چې د روغتیايي معلوماتو د راټولولو او تحلیل لپاره منظم او سیستماتیک اقداماتو ته اړتیا لري. د روغتیايي چوپړتیاوو د لاسرسي، کیفیت او فعالیت په اړه ډاډمن معلومات د اغېزمنو پرېکړه کولو لپاره خورا مهم دي. له داسې معلوماتو پرته، ستراتیژیکې پرېکړې کول، د پرمختګ څارنه او د روغتیايي مداخلو د اغېزو ارزونه ستونزمنه کېږي. دا موضوع په ځانګړي ډول هغه مهال مهمه ده چې د مهمو ناروغیو پر وړاندې د مبارزې پروګرامونه پراخېږي او ملي روغتیايي موخې تعقیبېږي، ځکه په دې حالت کې د روغتیايي سیستم د بنسټونو، د خدمتونو وړاندې کولو او د روغتیا پایلو ترمنځ د اړیکو پیژندل ډېر مهم وي. لوړ کیفیت لرونکي او جامع معلومات د روغتیايي سیستم په ټولو برخو کې د پرېکړو کولو بنسټ جوړوي، چې د چوپړتیاوو پراختیا، پلي کولو او اداره (حکومتولي) پکې شامل دي. له روغتیايي مرکزونو څخه راټول شوي معلومات د روغتیا په برخه کې د اغېزمنو پرېکړو لپاره کارېدلی شي.

د راپور موخه

د دې راپور موخه دا ده چې د روغتیايي چوپړتیاوو د وړاندې کولو د سیستم د فعالیت په اړه په ملي کچه یو جامع، معیاري او د شواهدو پر بنسټ تحلیل وړاندې کړي، خو د مشرتابه، تخنیکي مدیرانو او نورو ذریعو اړخونو ته باوري او پراخ معلومات برابر شي.

دا راپور د مهمو روغتیايي شاخصونو د بدلونونو (Trend) ارزونه کوي، د ولایتونو ترمنځ د روغتیا وضعیت پرتله کوي او د چوپړتیاوو د لاسرسي، پوښښ او کیفیت کچه ارزوي. دغه ارزونه د ستراتیژیکو پرېکړو، پلان جوړونې د ښه والي، د سرچینو د اغېزمن استعمال او د روغتیايي سیستم د موثریت د لوړولو لپاره بنسټ برابروي.

د عامې روغتیا وزارت له خوا د دې راپور خپرول د روغتیايي معلوماتو د مدیریتي سیستم د بیاوړتیا، د پروګرامونو د اغېزمنې څارنې او ارزونې د ملاتړ، د شفافیت او حساب ورکونې د زیاتوالي، او د ملي روغتیايي موخو د ترلاسه کولو د بهیر د چټکتیا په موخه ترسره کېږي.

د ارقامو او معلوماتو سرچینې

د دې راپور د معلوماتو او ارقامو سرچینې په بنسټیز ډول د هېواد په کچه د عامه روغتیايي مرکزونو د روټین راپور ورکولو پر سیستم ولاړې دي، چې د ملي روغتیايي معلوماتو د مدیریتي سیستم (HMIS) له لارې راټول، ثبت او تحلیل شوي دي.

ارائه شوي معلومات په روغتیايي مرکزونو کې د وړاندې شویو روغتیايي چوپړتیاوو، روغتیايي شاخصونو، د روغتیايي مرکزونو د فعالیتونو او د HMIS د نورو معیاري راپور ورکولو فورمونو اړوند معلومات رانغاړي، چې په منظم ډول په DHIS2 سیستم کې ثبت او مدیریت کېږي.

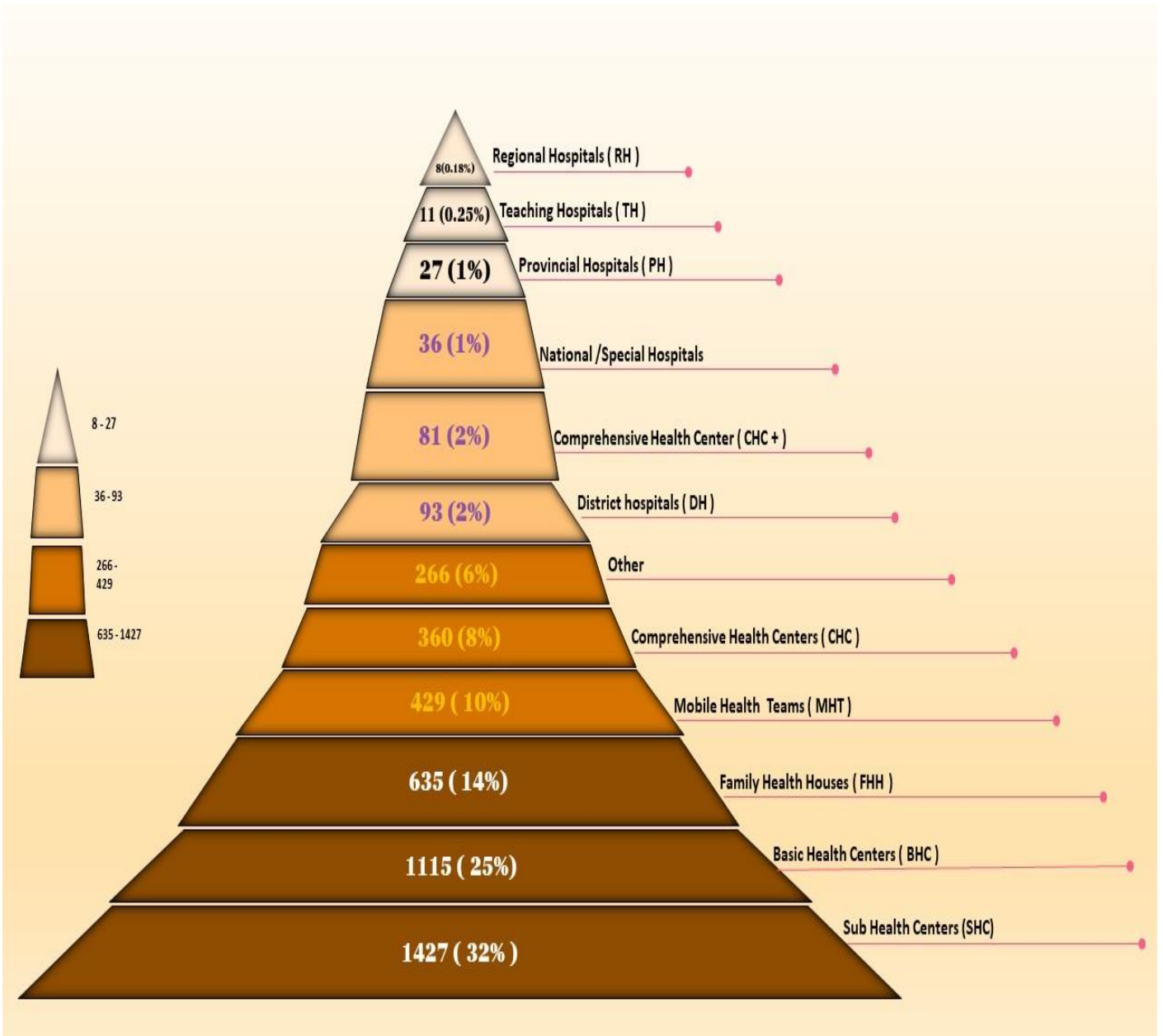
د DHIS2 سیستم د معلوماتو د ساتنې، مدیریت او تحلیل لپاره د اصلي سرچینې په توګه کارول کېږي، او دا معلومات د عامې روغتیا وزارت د تخنیکي څانګې تر څارنې لاندې راټول شوي دي.

دا معلومات د هغو فعالیتونو او چوپړتیاوو استازیتوب کوي چې د دې سیستم تر پوښښ لاندې روغتیايي مرکزونو کې وړاندې کېږي، او د همدې راپور د تحلیل او موندنو بنسټ جوړوي.

د روغتیايي مرکزونو شمیر او توزیع

د فعال (چارنده) روغتیايي مرکزونو هرډم:

دا هرډم د عامه روغتیايي مرکزونو او روغتونونو شمېر او سلنه، چې د ډول او خدمتونو د کچې له مخې طبقه‌بندي شوي دي، ښيي. سربېره پردې نوموړی هرډم د روغتیايي مرکزونو وېش له لومړني (Primary) څخه تر تخصصي کچې پورې څرگندوي. د هرډم بنسټ د لومړنيو روغتیايي مرکزونو استازیتوب کوي، چې شمېر یې زیات او خلکو ته پراخ لاسرسی برابروي. د هرډم منځنۍ برخه هغه روغتیايي مرکزونه ښيي چې د منځنۍ کچې خدماتي وړتیاوې لري، او د هرډم سر بیا تخصصي او درېیمې درجې روغتونونه څرگندوي، چې شمېر یې لږ خو پرمختللي او تخصصي خدمات وړاندې کوي. دا تحلیلي انځور د روغتیايي خدمتونو د شبکې جوړښتي توازن د ارزونې، په بېلابېلو کچو کې د چوپړتیاوو د لاسرسي د کچې د معلومولو، او همدارنگه د روغتیايي سیستم دننه د تشو او پراختیايي اړتیاوو د پېژندلو امکان برابروي.



د ډول او ولایت پربنسټ د روغتیايي مرکزونو شمیر:

دا جدول په بیلابیلو ولایتونو کې د روغتیايي مرکزونو شمېر د ډولونو له مخې په تفصیلي ډول ښيي. په جدول کې هر کالم د روغتیايي مرکز د یوه ډول استازیتوب کوي، او هر قطار د یوه ولایت سره تړاو لري. وروستی قطار په ټولو ولایتونو کې د روغتیايي مرکزونو د ټولو ډولونو مجموعي شمېر څرګندوي.

ولایت	حوزوي روغتون	تدریسي روغتون	تخصصي روغتون	ولایتي روغتون	ولسوالي روغتون	پرمختللی بشپړ روغتیايي مرکز	بشپړ روغتیايي مرکز	بنسټیز روغتیايي مرکز	فري روغتیايي مرکز	روغتیايي ځاله	گرځنده روغتیايي ټیم	نور ډولونه	مجموعه
بدخشان	0	0	1	1	2	5	10	32	87	26	18	13	195
بادغیس	0	0	0	1	1	0	5	25	23	31	20	3	109
بغلان	0	0	0	1	2	1	16	24	46	21	8	11	130
بلخ	1	1	1	1	5	4	11	54	54	26	29	24	211
بامیان	0	0	0	1	3	1	9	28	53	24	13	11	143
دایکندي	0	0	0	1	3	2	6	17	39	35	10	3	116
فراه	0	0	0	1	1	4	8	12	43	12	4	5	90
فاریاب	0	0	0	1	2	4	12	22	31	39	46	9	166
غزني	1	0	0	1	4	6	22	45	55	8	10	8	160
غور	0	0	0	1	2	7	2	33	54	37	23	3	162
هلمند	0	0	2	1	4	2	13	77	110	30	25	16	280
هرات	1	0	0	0	4	4	24	68	65	68	24	32	290
جوزجان	0	0	1	1	2	3	5	15	27	9	8	13	84
کابل	1	6	24	0	12	6	47	84	21	0	12	49	262
کندهار	1	1	1	0	2	0	27	57	84	25	23	84	305
کاپیسا	0	0	0	1	2	1	6	22	21	6	2	8	69
خوست	0	1	1	1	0	2	11	28	35	21	3	15	118
کنړ	0	0	0	1	2	1	8	22	45	5	17	11	112
کندوز	1	0	1	0	2	2	11	38	37	1	4	13	110
لغمان	0	0	0	1	2	3	5	26	32	10	6	4	89
لوگر	0	0	1	1	3	2	9	23	17	37	3	7	103
ننګرهار	1	1	3	1	6	4	19	104	43	10	28	20	240
نیمروز	0	0	0	1	0	0	4	13	14	15	3	11	61
نورستان	0	0	0	0	3	1	3	9	27	25	5	1	74
پکتیکا	0	0	0	1	2	3	7	25	42	25	20	6	131
پکتیا	1	1	0	0	3	0	8	21	28	7	6	9	84
پنجشیر	0	0	0	0	2	0	2	9	21	0	1	8	43
پروان	0	0	0	1	2	2	10	30	45	16	3	4	113
سمنگان	0	0	0	1	4	0	4	24	31	34	11	4	113
سرپل	0	0	0	1	3	1	8	25	38	13	13	3	105
تخار	0	0	0	1	4	0	12	37	36	4	8	8	110
ارزگان	0	0	0	1	1	4	5	16	53	15	7	2	104
وردک	0	0	0	1	3	6	3	32	36	0	3	4	88
زابل	0	0	0	1	1	0	8	18	34	0	13	5	80
مجموع	8	11	36	27	94	81	360	1115	1427	635	429	427	4650

د روغتیايي معلوماتو په اداري سیستم کې د ثبت شویو خصوصي روغتیايي مرکزونو شمیر:

لاندې جدول د افغانستان په ولایتونو کې د هغو خصوصي روغتیايي مرکزونو د شمېر تفصیلي وېش ښيي چې د روغتیايي معلوماتو د مدیریت په سیستم (HMIS) کې ثبت شوي دي.

ولایت	روغتیايي OPD مرکزونه	روغتون	OPD سترگو روغتیايي مرکزونه	فيزیوتراپی مرکز	لابراتوار	رادیولوژی مرکز	د ولایت پربنسټ مجموعه
بدخشان	1	2	0	0	29	1	33
بادغیس	3	3	0	0	5	1	12
بغلان	1	7	0	0	45	2	55
بلخ	25	36	0	4	147	9	221
بامیان	3	2	0	0	9	0	14
دایکندي	3	0	0	0	12	0	15
فراه	28	4	0	0	17	1	50
فاریاب	10	3	0	0	73	6	92
غزنی	10	16	0	0	42	0	68
غور	2	1	0	0	13	0	16
هلمند	3	6	0	0	5	1	15
هرات	96	52	2	1	49	5	205
جوزجان	5	8	0	0	22	1	36
کابل	179	226	5	3	333	54	800
کندهار	7	25	2	0	14	2	50
کاپیسا	2	1	0	0	20	0	23
خوست	5	8	0	0	44	0	57
کنړ	0	1	0	0	33	1	35
کندوز	5	9	0	0	44	1	59
لغمان	4	1	0	0	58	0	63
لوگر	3	1	0	0	41	1	46
ننګرهار	12	24	0	1	38	2	77
نیمروز	10	5	0	0	16	0	31
نورستان	0	0	0	0	0	0	0
پکتیکا	0	2	0	0	8	1	11
پکتیا	12	3	0	0	54	4	73
پنجشیر	1	0	0	0	3	0	4
پروان	4	2	0	0	15	2	23
سمنګان	7	2	0	0	11	1	21
سرپل	0	1	0	0	21	0	22
تخار	12	4	0	0	46	2	64
ارزګان	69	2	0	0	2	0	73
وردک	1	0	0	0	3	0	4
زابل	0	2	0	0	2	0	4
د ډول پربنسټ مجموعه	523	459	9	9	1274	98	2372

د پلي کوونکو مؤسساتو پر بنسټ د عامه روغتيايي مرکزونو شمير:

جدول ذيل، تعداد مراکز صحتی را بر اساس مؤسسات تطبیق کننده خدمات صحتی ثبت شده در سیستم اداره معلومات صحتی (HMIS) در ولايات مختلف افغانستان نشان می دهد.

لاندې جدول د افغانستان په بيلابيلو ولايتونو کې د روغتيايي چوپړتياوو د پلي کوونکو غير دولتي موسسو (NGO) له مخې د روغتيايي مرکزونو شمېر چې د روغتيايي معلوماتو په مدیریتي سیستم (HMIS) کې ثبت شويدي، نښي.

د پلي کوونکو مؤسسي پر بنسټ مجموعه	نور ډولونه	گرځنده روغتيايي ټيم	روغتيايي ځايه	مركز فرعي روغتيايي مركز	بنسټيز روغتيايي مركز	مركز بشپړ روغتيايي مركز	پرمختللي بشپړ روغتيايي مركز	ولسوالي روغتون	ولايي روغتون	تدريسي روغتون	حوزوي روغتون	تخصیصي روغتون	پلي کوونکې مؤسسي
AADA	7	21	113	96	73	36	5	6	0	0	0	0	336
AAH	0	0	1	32	0	0	0	0	0	0	0	0	33
JACK	0	0	0	60	28	25	0	2	0	0	0	0	115
AbRF	0	0	0	0	0	1	0	0	0	0	0	0	1
ACHRO	0	17	0	0	0	0	0	0	0	0	0	0	17
ACTD	0	0	0	6	2	0	0	0	0	0	0	0	8
ADWG	0	0	0	2	1	0	0	0	0	0	0	0	3
AFGA	2	5	98	6	5	0	0	0	0	0	0	0	116
Afghan turk	0	0	0	0	0	0	0	0	0	0	0	0	0
AFSO	0	0	0	0	0	0	0	1	0	0	0	0	1
AFV	0	0	0	0	1	0	0	0	0	0	0	0	1
AFZENDA-O	0	0	0	0	1	0	0	0	0	0	0	0	1
AHDS	1	1	60	47	18	5	4	1	0	0	0	0	137
AIL	0	0	2	0	1	0	0	0	0	0	0	0	3
AKF	2	0	0	81	79	31	1	11	0	0	0	0	205
AKF/AKHS	2	7	42	7	0	0	0	0	0	0	0	0	58
Alokozay	0	0	0	0	0	1	0	0	0	0	0	0	1
ARCS	60	101	0	40	47	1	0	1	0	0	0	0	250
ARDHO	1	2	3	21	20	5	0	1	0	0	0	0	53
ARO	0	0	0	0	1	0	0	0	0	0	0	0	1
AADA	0	0	0	22	8	3	1	3	0	0	0	0	37
ASP	1	0	0	0	0	0	0	0	0	0	0	0	1
AWAKEN	0	0	0	0	2	0	0	0	0	0	0	0	2
AWRO	1	8	0	0	0	0	0	0	0	0	0	0	9
AYSO	1	32	50	84	55	13	2	3	0	0	0	0	240
BARAN	2	0	35	69	44	9	10	4	0	0	0	0	173
BDN	4	20	1	111	68	14	10	6	0	0	0	0	234
BDRWO	0	0	0	0	0	1	0	0	0	0	0	0	1
BLHDO	0	0	0	0	1	0	0	0	0	0	0	0	1
Bridge-O	1	0	0	0	0	0	0	0	0	0	0	0	1
CAF	1	0	45	1	0	0	0	0	0	0	0	0	47

CAF/OPHA	0	0	0	0	3	2	8	19	13	8	1	1	55
CAI	0	0	0	0	0	0	0	6	0	0	0	0	6
CARE	0	0	0	0	0	0	0	32	3	0	4	0	39
CHA	0	0	0	0	1	0	8	18	31	0	0	1	59
CPHA	0	0	0	0	1	0	0	0	0	0	0	0	1
CWW	0	0	0	0	0	0	0	0	0	8	0	0	8
DARMAN	0	0	0	0	0	0	1	0	0		0	0	1
Emergency	1	0	0	0	2	0	0	4	0	0	0	21	28
Feroz KOH	0	0	0	0	0	0	0	0	0	0	0	1	1
FMIC	1	0	0	0	0	0	0	0	0	0	0	0	1
GDWS	1	0	0	0	0	0	0	0	0	0	0	0	1
GLA	0	0	0	0	0	0	0	1	0	0	0	0	1
GMS	0	0	0	0	0	0	0	0	0	0	0	2	2
GP	0	0	0	0	0	0	0	1	0	0	0	1	2
HADAAF	0	0	0	0	0	0	0	6	23	0	5	0	34
HDDO	0	0	0	0	0	0	0	0	0	0	0	1	1
HEWAD/AYSO	0	0	0	0	0	0	0	0	1	0	0	0	1
HMLO	0	0	0	0	0	0	0	0	0	0	2	0	2
HNI	0	0	0	0	0	0	0	0	0	0	0	1	1
HN-TPO	0	1	0	1	5	1	15	33	54	0	2	14	126
HSDO	0	0	0	1	2	5	10	30	66	0	0	1	115
HWW - (US)	1	0	0	0	0	0	0	0	0	0	0	0	1
IAHC	0	0	0	0	0	0	0	0	1	0	0	0	1
IAM	3	0	0	0	0	0	0	0	0	0	0	4	7
ICU	1	0	0	0	0	0	0	0	0	0	0	0	1
IFRC	0	0	0	0	0	0	0	0	0	0	2	0	2
IMC	0	0	0	0	0	0	0	4	0	0	0	1	5
INTERSOS	0	0	0	0	0	0	0	34	2	0	1	0	37
IOC	0	0	0	0	0	0	0	1	0	0	0	0	1
IOM	0	0	0	0	0	0	0	12	0	0	0	17	29
IPSO	0	0	0	0	0	0	0	0	0	0	0	1	1
Iran RCS	0	0	0	0	0	0	1	0	0	0	0	0	1
IRC	0	0	0	0	0	0	0	19	0	0	13	0	32
IRW	0	0	0	0	0	0	0	5	12	0	1	1	19
JACK	0	0	0	1	3	6	22	34	43	10	0	3	122
JACK/AAIWO	0	1	0	1	7	8	26	80	72	0	1	2	198
JACK/DOCA	0	0	0	0	2	2	11	30	28	0	1	1	75
Jahanita Germany	0	0	0	0	0	0	0	5	0	0	8	0	13
LEPCO	0	0	0	0	0	0	0	0	0	0	0	1	1
MAGNA	0	0	0	0	0	0	0	1	0	0	0	0	1
MDM French	0	0	0	0	0	0	0	2	0	0	0	0	2
Medair	0	0	0	0	0	0	0	5	0	0	1	0	6
MF	0	0	0	0	0	0	0	0	0	0	0	10	10
MINCF	0	0	0	0	0	0	0	1	0	0	0	0	1
MMRC-A	0	0	0	0	7	1	12	38	56	8	2	3	127
MoD	1	0	0	0	0	0	0	0	0	0	0	1	2

MoHE	0	0	11	0	0	0	0	0	0	0	0	0	11
Mol	1	0	0	0	0	0	0	0	0	0	0	0	1
MoPH	22	6	0	10	7	7	35	34	2	0	4	114	241
Move	0	0	0	1	4	2	8	21	49	119	18	2	224
MSF	2	0	0	0	0	0	0	0	8	0	0	3	13
MSI	0	0	0	0	0	0	2	0	0	6	9	77	94
Muslim Aid	0	0	0	0	0	0	0	1	0	0	0	0	1
NAC	0	0	0	0	0	0	2	0	0	0	0	8	10
NRC	0	0	0	0	0	0	0	0	0	0	1	0	1
NVAC	0	0	0	0	0	0	0	0	0	0	0	1	1
OCCD	0	0	0	0	0	0	0	10	19	0	2	0	31
BDN	0	0	0	1	2	1	6	17	19	0	0	1	47
SAF	0	0	0	1	2	4	11	19	28	0	0	1	66
OHSS	0	0	0	0	0	0	0	0	0	0	0	1	1
OHW	0	0	0	0	0	0	0	0	0	0	7	0	7
OPHA	0	0	0	1	2	3	5	18	34	0	1	2	66
OPHCD	0	0	0	1	0	2	10	12	43	0	0	7	75
OPM	0	0	0	0	0	0	0	2	0	0	0	0	2
ORCD	0	0	0	0	0	0	0	0	0	0	48	0	48
Other	0	0	0	0	0	0	1	0	0	0	0	0	1
OYDO	0	0	0	0	0	0	0	1	0	0	0	0	1
PGRI	0	0	0	0	0	0	2	0	0	0	0	0	2
PMS Japan	0	0	0	0	0	0	0	1	0	0	0	0	1
PU-AMI	0	0	0	0	0	0	0	1	21	0	10	0	32
RHDO	0	0	0	0	0	0	0	0	0	0	0	2	2
RI	0	0	0	0	0	0	0	3	0	0	0	1	4
RI-MRCA	0	0	0	1	0	0	3	8	8	0	0	1	21
RMCA	0	0	0	0	0	0	0	1	0	0	0	0	1
SAF	0	0	0	1	4	4	15	43	62	0	1	5	135
SAHA	0	0	0	0	0	0	0	0	0	0	0	1	1
SCI	0	0	0	0	0	0	0	5	17	0	25	1	48
Serve Afghanistan	0	0	0	0	0	0	0	2	0	0	0	0	2
SHUHADA	0	0	0	0	1	0	0	0	9	0	0	0	10
SSAWO	0	0	0	0	0	0	0	0	0	0	0	1	1
TDH	0	0	0	0	0	0	0	8	0	0	1	0	9
TIH	0	0	0	0	0	0	0	0	0	0	4	0	4
Turkish Foundation	0	0	0	0	0	0	0	0	0	0	0	2	2
UMCA/RPA	0	0	0	0	0	0	0	1	0	0	0	0	1
UNION AID	0	0	0	0	0	0	0	13	0	0	0	0	13
VDO	0	0	0	0	0	0	0	2	0	0	0	0	2
Wadan	0	0	0	0	0	0	0	1	4	0	0	1	6
WASSA	0	0	0	0	0	0	1	0	0	0	0	0	1
WCC	0	0	0	0	0	0	0	0	8	0	0	0	8
WORLD	0	0	0	0	0	0	0	0	1	0	0	0	1
WVI-A	0	0	0	0	0	0	0	14	5	26	26	0	71
YHDO	0	0	0	0	0	0	0	0	0	0	0	11	11

د هرو لس زرو وگرو پر وړاندې د روغتیايي مرکزونو شمیر:

د روغتیايي مرکزونو د شمیر د تحلیل چارټ ښیې چې په ملي کچه د افغانستان په ولایتونو کې د هر ۱۰,۰۰۰ وگرو په وړاندې د روغتیايي مرکزونو شمیر په منځني ډول ۱.۷ روغتیايي مرکزونه د هر ۱۰,۰۰۰ وگرو لپاره شتون لري. د ولایتونو ترمنځ د پام وړ توپیر شتون لري؛ دا کچه په کابل کې تر ټولو ټیټه (۰.۴) خو په نورستان کې تر ټولو لوړه (۴.۱) ده. سربیره پر دې، ډېری ولایتونه (له ۳۴ څخه ۲۲ ولایتونه) د ۰.۹ او ۲.۲ تر منځ په محدوده کې قرار لري، چې د ملي منځنۍ کچې شاوخوا راټولېږي. دا حالت ښیې چې په ډېری ولایتونو کې د دې شاخص نسبي تمرکز د ملي اوسط په شاوخوا کې شتون لري.

مهمې مشاهدې او تفسیرونه:

۱. د پام وړ جغرافیايي نابرابری شتون:

په کابل کې د دې شاخص ټیټه کچه (۰.۴) د دې باوجود چې هلته د روغتیايي مرکزونو مطلق شمېر زیات دی، تر ډېره د وگرو د لوړ شمیر او د روغتیايي بنسټونو پر وړاندې د زیات فشار له امله ده. برعکس، هغه ولایتونه چې د وگرو شمیرې لږ او ټیت میشتې سیمې لري، لکه نورستان (۴.۱ او نیمروز (۳.۰) چې د دې شاخص لوړه کچه ښیې. دا حالت کېدای شي د سخت لاسرسي لرونکو سیمو د پوښښ لپاره د هدفمندو مداخلو یا د لږ نفوس د احصایوي اغېز له امله وي. سره له دې، په دغو ولایتونو کې روغتیايي چوپړتیاوو ته د لاسرسي ستونزې لا هم شتون لري.

۲. هغه ولایتونه چې له ملي اوسط څخه ټیټ دي:

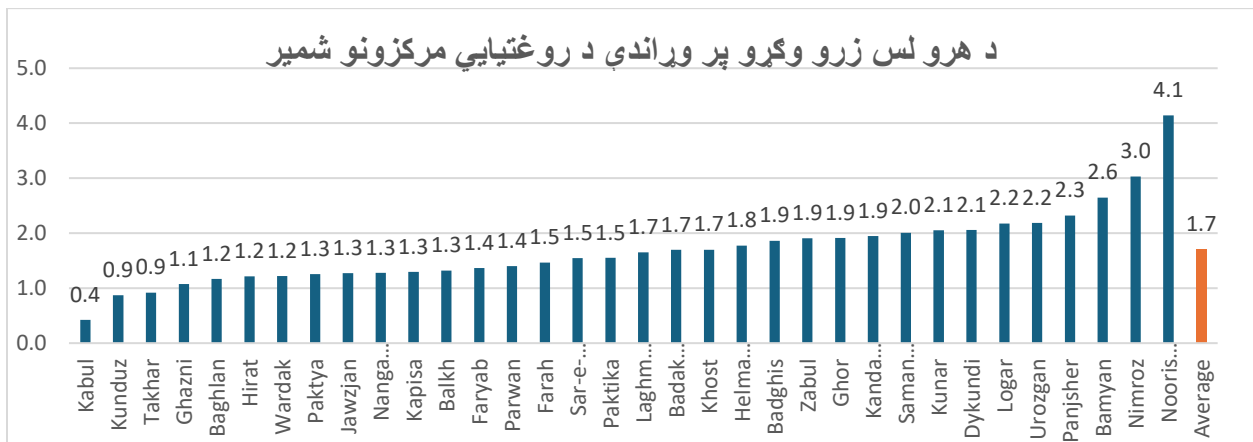
شاوخوا ۱۷ ولایتونه، چې گڼ نفوس لرونکي ولایتونه لکه کابل، هرات، ننگرهار، بلخ او کندهار هم پکې شامل دي، د ملي اوسط څخه ټیټ موقعیت لري. دا وضعیت ښیې چې په هېواد کې د وگرو د لوړ شمیر لرونکو سیمو د روغتیايي بنسټونو وړتیا او د خدمت اخیستونکو وگرو ترمنځ یو ډول نابرابري او نه سمون شتون لري.

۳. هغه ولایتونه چې د ملي اوسط په کچه یا تر هغې لوړ دي:

همدارنگه ۱۷ ولایتونه د ملي اوسط په کچه یا تر هغې لوړ موقعیت لري. په دې ډله کې زیاتره کوچني یا د جغرافیايي پلوه د لرې پرتوسیمو لرونکي ولایتونه شامل دي، لکه بامیان، پنجشېر، کونړ او نور. دا حالت ښایي د هر وگړي لپاره د چوپړتیاوو د ښه پوښښ څرگندونه وکړي، یا هم د لږ نفوس له امله د سرانه شاخص پر احصایوي اغېز پورې تړاو ولري.

پایله:

د هر وگړي پر بنسټ د روغتیايي مرکزونو د شاخص تحلیل ښیې چې د روغتیايي سرچینو په جغرافیايي وېش کې یو ډول نابرابري شتون لري. دا وضعیت د دې اړتیا څرگندونه کوي چې د نفوس پر بنسټ د پلان جوړونې تگلارې بیا وکتل شي، د چوپړتیاوو د تقاضا کچه په پام کې ونیول شي، او په ځانگړي ډول په هغو ولایتونو کې چې نفوس یې زیات دی د روغتیايي بنسټونو په برخه کې پانگوني ته لومړیتوب ورکړل شي.



د HMIS راپورونو استول

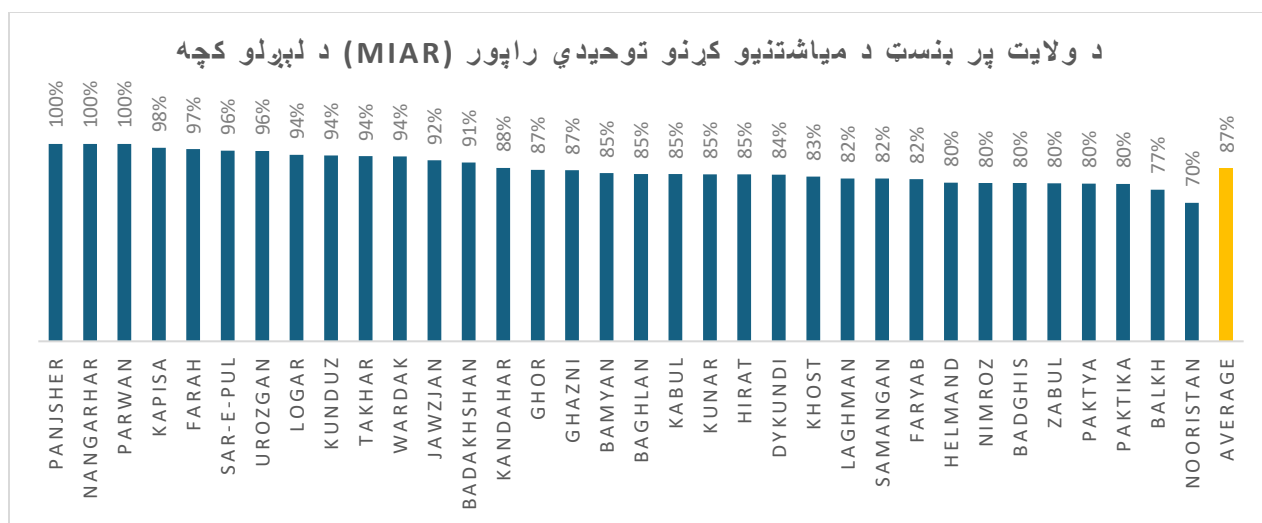
د روغتيايي مركزونو د وضعیت راپور (FSR) او د روغتونونو د وضعیت راپور (HSR) د سپارلو سلنه

لاندې جدول د بېلابېلو ډولونو روغتيايي مركزونو د روغتيايي مركزونو د وضعیت راپور (FSR) او د روغتونونو د وضعیت راپور (HSR) د راپور ورکولو او سپارلو کچه ښيي.

د روغتيايي مركزونو ډول	د هغو روغتيايي مركزونو شمېر چې خپل راپورونه يې په سيستم کې ثبت کړي دي	د فعالو (چارنده) روغتيايي مركزونو شمېر	د راپور ورکولو سلنه
تخصیصي او درېيمه درجه روغتون	29	34	85%
تدریسي روغتون	4	11	36%
حوزوي روغتون	6	8	75%
ولایتي روغتون	25	27	93%
ولسوالي روغتون	91	93	98%
پرمختللی بشپړ روغتيايي مرکز	80	81	99%
بشپړ روغتيايي مرکز	349	359	97%
بنسټيز روغتيايي مرکز	996	1023	97%
روغتيايي ځآله مرکز	467	635	74%
فرعي روغتيايي مرکز	1265	1362	93%
گرځنده روغتيايي ټيم	180	486	37%
نور ډولونه روغتيايي مركزونه	215	259	83%
منځنۍ / اوسط			81%

د ولایت پر بنسټ د میاشتنیو کړنو توحیدي راپور (MIAR) د سپارلو کچه

دغه جدول د ولایتونو پر بنسټ د ۲۰۲۵ کال په وروستی میاشت کې د میاشتنیو کړنو توحیدي راپورونو (MIAR) د سپارلو کچه ښيي.



د کوچینیانو روغتیا

د ولایت پر بنسټ د کم وزنه نویو زېږېدلو ماشومانو (LBW) کچه:

دغه شاخص د افغانستان روغتیايي مرکزونو کې په ثبت شویو زیږونو کې د ۲۵۰۰ گرامو څخه کم وزن لرونکې نوي زېږېدلیو ماشومانوسلنه ښيي. دا د مور او نوي زېږېدلیو ماشومانو د روغتیا د وضعیت له مهمو شاخصونو څخه گڼل کېږي. د ټول هېواد منځنۍ کچه شاوخوا ۴٪ ده، او د ولایاتو ترمنځ د دې سلنې توپیر له ۲٪ څخه تر ۹٪ پورې دی.

مهمې موندنې:

1. د ولایتي توپیر مهمتیا: د پنجشیر ولایت کې د ۲۵۰۰ گرامو څخه کم وزن لرونکي نوي زېږېدلي ۹۰ سلنه دي، چې په ټول هېواد کې تر ټولو لوړه کچه ده او د ملي منځنۍ کچې سره د پام وړ توپیر ښيي. دغه توپیر ممکن د اپیدیميولوژیکو عواملو (لکه د مور کم غذايي وضعیت او د لوړ خطر زیږونونه)، جغرافیايي شرایطو لکه د سیمو لوړوالي، یا د معلوماتو ثبت او راپور ورکولو د کیفیت توپيرونو له امله وي. ددې په وړاندې، لس نور ولایتونه شاوخوا ۲٪ ټیټه کچه راپور ورکړی ده.
2. د ملي منځنۍ کچې څخه ښکته د ډېری ولایتونو تمرکز: شاوخوا ۵۶ سلنه ولایتونه (له ۳۴ څخه ۱۹ ولایتونه) د ۳ سلنې یا ټیټې کچې راپور ورکوي، چې په عامه روغتیايي مرکزونو کې د ثبت شویو پېښو د نسبتاً ټیټ شتون ښکارندويي کوي. خو دغه موندنه ممکن د دې له امله وي چې ډېری زیږونونه په عامه روغتیايي مرکزونو کې نه ترسره کېږي.

3. د منځنۍ یا لوړې کچې ولایتونه:

لږ شمېر ولایتونه (شاوخوا ۱۵ ولایتونه) د ۴ څخه تر ۹ سلنه کچه کې دي. چې زیاتره لوړې سیمې او یا هغه ولایتونه پکې شامل دي چې د لاسرسي جدي ستونزې لري. دغه وضعیت ښيي چې د نویو زېږېدلیو ماشومانو روغتیايي پایلې یوازې د روغتیايي مرکزونو په شمېر پورې اړه نه لري؛ بلکې د زیږون څخه مخکې پاملرنو (ANC) چوپړتیاوو کیفیت، د مور د تغذي وضعیت، او د معلوماتو د ثبت بشپړتیا او دقت پکې ټاکونکي رول لري.

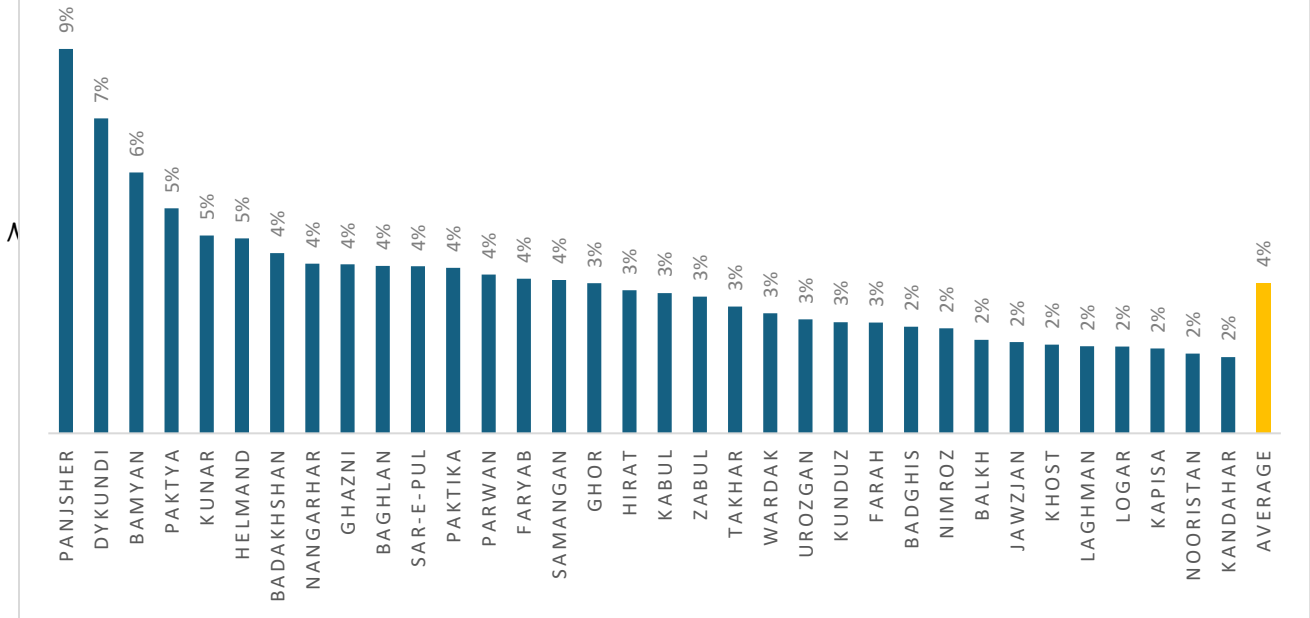
د تحلیل مهم محدودیتونه:

- ارقام یوازې د هغو زیږونونو پر بنسټ دي چې په روغتیايي مرکزونو کې ترسره شوي یا ثبت شوي دي. کورني زیږونونه، چې لا هم په هېواد کې ډېر عام دي، په کې شامل نه دي؛ له همدې امله، دغه شاخص د هېواد په کچه د ټول نفوس استازیتوب نه کوي.
- د نفوس ډېرې زیږونونه په ځینو گڼ نفوسو بډایه ولایتونو کې ممکن په ملي منځنۍ کچه د پام وړ اغېز ولري.
- د ټیټ وزن لرونکو نویو زېږېدلیو شاخص څو لاملې ده او له متغیرونو سره تړاو لري لکه د مور لږ تغذیه، د امیندواري په وخت انتانات، د زیږونونو لنډ واټنونه، د کم عمر حملونه، او د زیږون څخه مخکې پاملرنو چوپړتیاوو (ANC) کیفیت. د موجوده معلوماتو پر بنسټ د دغه اغېز لرونکو لاملونو جلا او بشپړ تحلیل او ارزونه امکان نلري.

پایله:

د کم وزن لرونکو نویو زېږېدلیو د کچو تحلیل د مور او نوي زېږېدلي د روغتیا پایلو کې د ولایتونو توپيرونه ښيي. دغه موندنې د دې اړتیا روښانه کوي چې د میندو د تغذي مداخلې پیاوړې شي، د زیږون څخه مخکې پاملرنو چوپړتیاوو (ANC) کیفیت او پوښښ ښه شي، او د روغتیايي معلوماتو د ثبت سیستم بشپړتیا او دقت لوړ شي.

د ولايت پر بنسټ د کم وزنہ نويو زېږېدلو ماشومانو (LBW) کچه



وخت څخه مخکې زيږيدنه (۳۵٪):

د نويو زيږيدليو ماشومانو د مړينې تر ټولو لويه برخه د وخت څخه مخکې زيږيدليو ماشومانو پورې اړه لري، چې زياتره د مور د روغتيايي ستونزو له امله رامنځته کيږي، لکه خواريځواکي، وينه لږې، د اميندواري پر مهال ناروغي، د زيرونو ترمخ لنډ واټن، او د مور د مخکېنيو پاملرنو ناکافي چوپړتياوې. د دې کچې د کمولو لپاره اړينه ده چې د اميندواري مخکې او د اميندواري پر مهال د پاملرنو پروگرامونه بياوړي شي، د مور تغذي بڼه شي، او د مور د پاملرنو د چوپړتياوو کيفيت لوړ شي.

د نويو زيږيدليو ماشومانو سيپسس (۲۴٪):

د سيستمیک يا ټول بدن انتاناتو لوړ سهم د زيرون څخه مخکې، د زيرون پر مهال، او له زيرون وروسته د انتان د مخنيوي او کنټرول په برخه کې شته ستونزې بڼي. مهم مداخلات پکې د خوندي زيرون د طريقو بڼه کول، په روغتيايي مرکزونو کې د انتان د مخنيوي د اصولو مراعتول، د نوي يا Umbilicus سمه ساتنه او پاملرنه، او د تشخيص او درملنې چوپړتياوو ته پر وخت لاسرسی شامل دي.

د زيرون پر مهال اسفکسيا (۲۳٪):

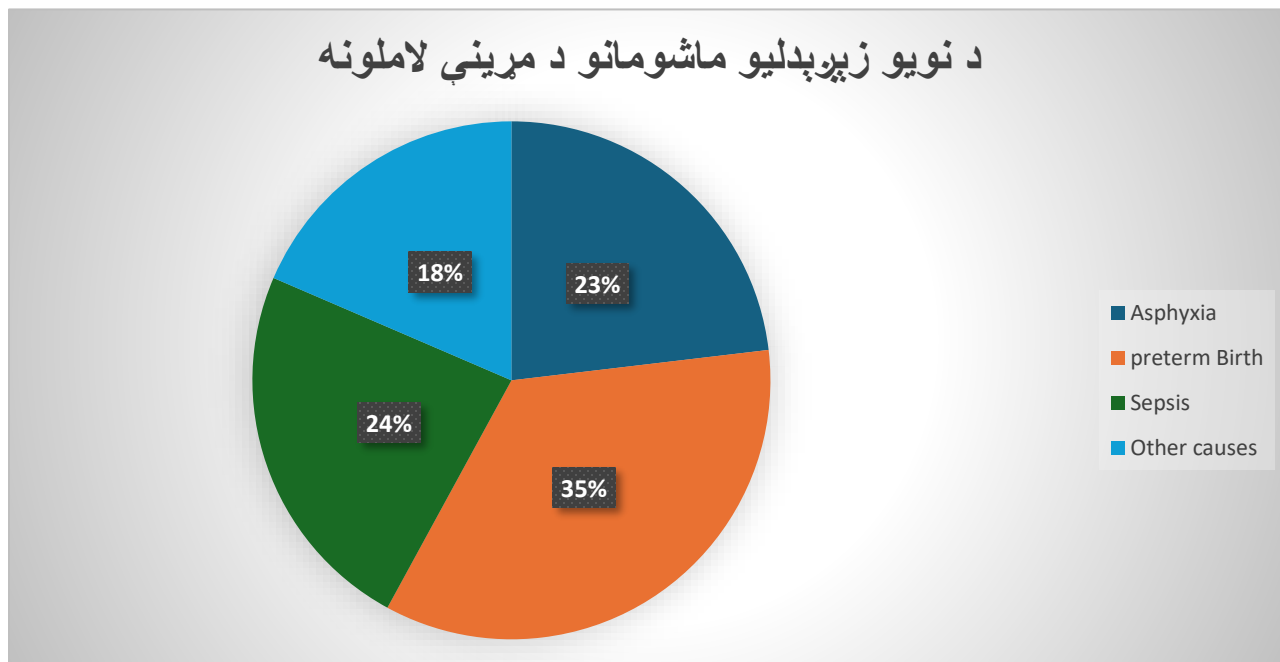
د زيرون پر مهال د نوي زيږيدلي ماشوم د ساه نه اخيستل د زيرون پر مهال د پاملرنې په برخه کې نيمگړتياوې، د مسلکي او روزل شوو کارکوونکو محدود شتون، او د بېرنيو ولادي چوپړتياوو (EmOC) ته محدود لاسرسی بڼي. د روغتيايي کارکوونکو د مهارتونو بياوړتيا، د پېچلو زيرونو بڼه مديريت، او د نوي زيږيدلو ماشومانو د بيا ژوندي کولو (Neonatal Resuscitation) په برخه کې روزنه هغه مهم مداخلې دي چې د دې علت د کمولو لپاره اړينې دي.

نور لاملونه (۱۸٪):

په دې کټگوري کې بڼايي ولادي سوء اشکال، د نوي زيږيدلي ماشوم ټيټانوس، نس ناستی، او نور عوامل شامل وي. د پروگرامونو د کره پلان جوړونې لپاره د دې لاملونو لارښوونې زيات تفکيک او جلا تحليل ته اړتيا ده.

پایله:

د نویو زیږېدلیو ماشومانو د مړینې تمرکز په دريو مهمو لاملونو کې دا څرگندوي چې د زیږون څخه مخکې، د زیږون پر مهال، او له زیږون څخه وروسته پاملرنو د کیفیت بڼه کول، او همدارنگه د انتان د مخنیوي پیاوړتیا کولی شي د نویو زیږېدلیو ماشومانو د مړینې په کمولو کې د پام وړ اغېز ولري. دا موندنې د دې اړتیا څرگندونه کوي چې د میندو او نویو زیږېدلو ماشومانو د روغتیايي مداخلو لپاره موخه لرونکې پانګونې وشي او د روغتیايي چوپړتیاوو کیفیت نور هم لوړ شي.



د کتلوي (ټوليز) معافیت برخه

دغه برخه په ۲۰۲۵ کې د افغانستان د ماشومانو د واکسین د پوښښ شاخصونه وړاندې کوي، چې په کې د هدف ټاکل شویو ماشومانو (په عمده ډول ژوندي ماشومان) هغه سلنه ښودل شوې چې د ماشومتوب د دورې د واکسین ټول ډوزونه یې ترلاسه کړيدي.

د واکسین د پوښښ وضعیت:

لوړ یا بشپړ پوښښ $\geq 90\%$:

- BCG : ۱۰۰%
- Penta 1 او PCV-1 : ۹۳%

دغه ارقام روغتیايي خدمتونو ته بڼه او قوي لمرنۍ لاسرسي او د څو ډوزه واکسین پروګرامونو اغېزمن پیل څرګندوي.

منځنۍ پوښښ (۸۰-۹۰%):

• د خو ډوزه واکسینونو لکه Rota، PCV او Penta وروستني ډوزونه (۸۱٪-۸۸٪)

ټیټ پوښښ < (۸۰٪):

• OPV-4 : ۶۹٪

• Measles 2 : ۶۱٪

دغه سلني د واکسین مهالویش بشپړولو او د وروستنيو ډوزونو تعقیب کولو کې شته ستونزې څرگندوي.

Measles 1 پوښښ: ۷۵٪، چې د نړیوالو موخو (≤۹۵٪) څخه ټیټ دی.

نتیجه گیری :

دوزهای اولیه به خوبی دریافت شده، اما در دوزهای بعدی کاهش محسوس پوشش مشاهده می شود (میزان غایبین). با وجود عملکرد قوی در آغاز برنامه واکسیناسیون، تکمیل دوزهای بعدی نیازمند تقویت سیستم پیگیری، افزایش دسترسی به خدمات مستمر و تمرکز بر ولایات با پوشش پایین برای ارتقای ایمنی جمعیت می باشد.

پایله:

که څه هم لومړني ډوزونه په ښه ډول ترلاسه کېږي، خو د وروستنيو ډوزونو د واکسین پوښښ په څرگند ډول کمېږي، چې دا د بشپړولو په برخه کې نیمګړتیاوې ښيي. د واکسین په برخه کې د لومړنيو قوي کړنو سره سره، د واکسن د بشپړولو د یقیني کولو او ټولني د معافیت د لوړولو لپاره اړتیا ده ترڅو تعقیبیه سیستمونه پیاوړي شي، دوامداره چوپړتیاوو ته لاسرسی زیات شي، او په هغو ولایتونو تمرکز وشي چې ټیټ پوښښ لري.

Vaccine Name	Coverage
Rota 1	88
Rota 2	81
Penta 1	93
Penta 2	86
Penta 3	83
PCV-1	93
PCV-2	86
PCV-3	83
OPV0	77
OPV1	93
OPV2	86
OPV3	83
OPV4	69
Measles 1	75
Measles 2	61
BCG	101

د ارقامو سرچینې: DHIS2/EPI

د ولایت پر بنسټ د پنټا ۳ د واکسین پوښن کچه:

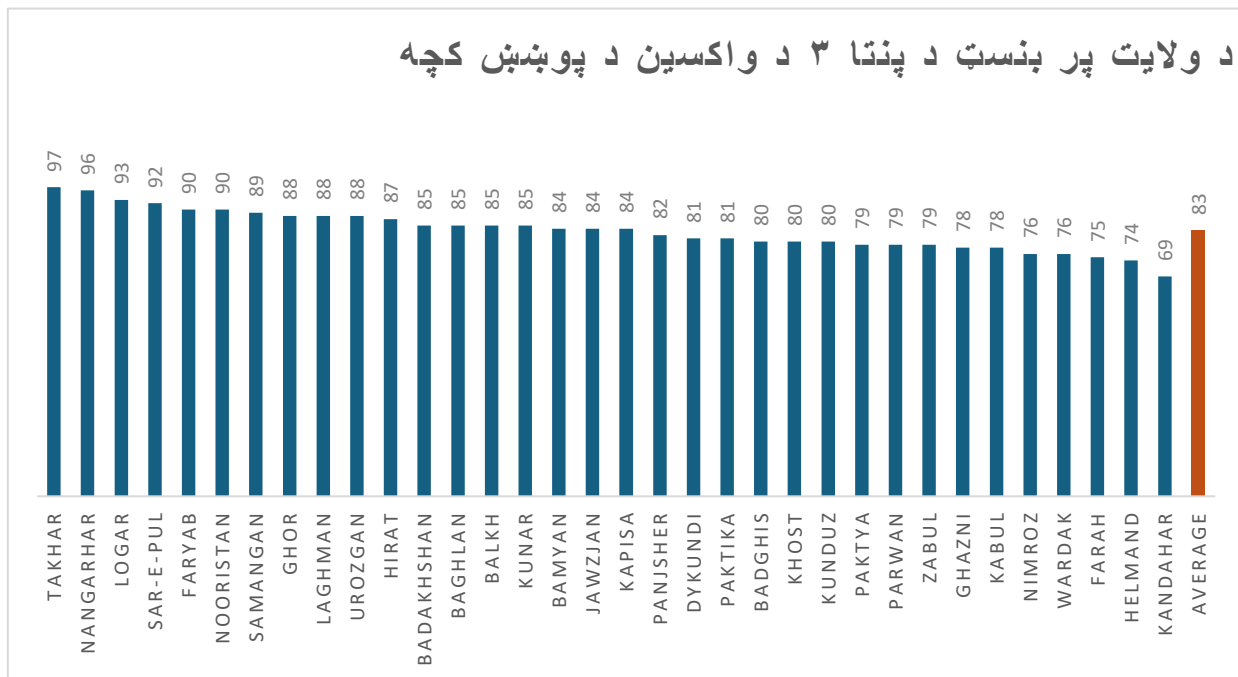
دا شاخص د افغانستان په بیلابیلو ولایتونو کې د هغو ماشومانو سلنه ښيي چې د پنټاوالنټ (ډیفټیریا، ټیټانوس، توره ټوخلې، هیپاټایټس B، او Hib) واکسین دریم ډوزې ترلاسه کړې. د یاد واکسین ملي منځنۍ پوښن نږدې ۸۳٪ دی، چې په ټول هیواد کې د واکسین د سیستم نسبتاً قوي کړنې ښيي.

مهمې موندنې:

1. لور پوښن ($\geq 90\%$): هغه ولایتونه چې لور پوښن لري، تخار، ننگرهار، لوگر، سرپل، فاریاب، او نورستان پکې شامل دي چې د ځایي/سیمیزو بریالیتوبونو او د واکسین کمپاینونو د اغیزمن پلي کولو ښکارندويي کوي.
2. منځنۍ یا مطلوب پوښن ($80\% - 89\%$): ډیری ولایتونه (د ۳۴ ولایتونو څخه ۲۰ ولایتونه) د $80\% - 89\%$ ترمنځ پوښن راپور ورکوي، چې د واکسین په برخه کې ښې کړنې څرگندوي.
3. ټیټ پوښن (له 80% څخه ښکته): هغه ولایتونه چې ټیټ پوښن لري، کندهار، هلمند، فراه، نیمروز، وردک، کابل، غزني، زابل، پروان، او پکتیا پکې شامل دي چې دا ټیټې کچې د لاسرسي محدودیتونه، کلتوري خنډونه، او لوژسټیکي ستونزې روښانه کوي.

پایله:

لور ملي پوښن د واکسین د پروگرام نسبي بریالیتوب څرگندوي؛ خو د ولایتونو ترمنځ پراخ توپرونه—په ځانګړې توګه په سویلي او جنوب لوېدیځو سیمو کې—د دې اړتیا روښانه کوي چې هدفمند اقدامات ترسره شي خو د واکسین د لاسرسي ستونزې حل او د ډوزونو بشپړتیا یقیني شي. دا شاخص د پروگرام د اغیزمنتیا د ارزونې او د روغتیا پالیسي د پرمختګ لپاره د لومړیتوب لرونکو سیمو د پیژندنې بنسټ جوړوي.



د ارقامو سرچینې: DHIS2/EPI

د شري مشكوکې پېښې:

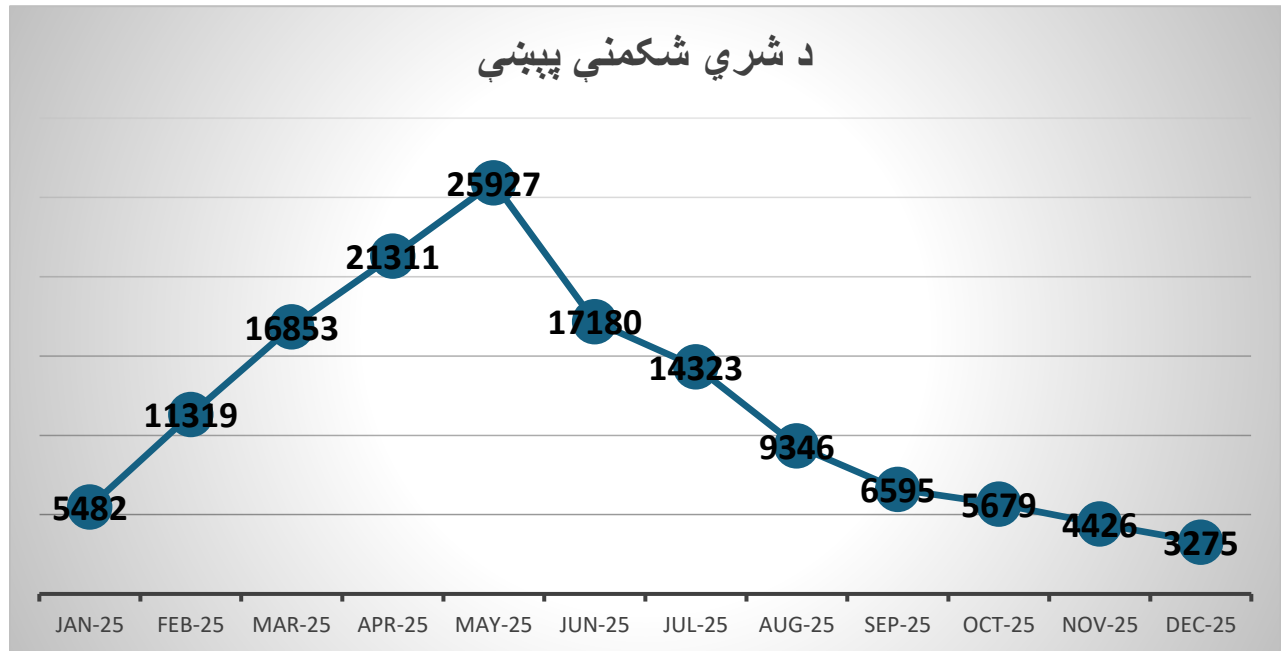
دا شاخص په افغانستان کې د ۲۰۲۵ کال د شري د موسمي وبا (اېډيمي) بهير څرگندوي. په ټوليز ډول له ۱۴۰'۰۰۰ څخه زياتې مشكوکې پېښې ثبت شوې دي چې له نيمايي څخه زياتې يې د څلورو مياشتو (مارچ څخه تر جون) په موده کې رامنځته شوې، او دا د ټولني په منځ کې د وېروس د خپرېدو بڼه ښيي.

د اېډيمي اوج/لوره کچه - د مي مياشت:

- کيدای شى د پېښو چټک زياتوالى د نفوس د گڼې گوڼې او د واکسيناسيون د نيمگړي پوښښ له امله رامنځته شوى وي.
- د ژمي له پای سره هممهاله، په ښوونځيو او ټولنيزو چاپېريالونو کې د ماشومانو راټولېدل، او د واکسين د ټيټ پوښښ دورو وروسته د زيانمنونکو کسانو زياتوالى.

پايله:

وړاندې شوې شمېرې ښيي چې شري يوه ډېره ساري ناروغي ده چې روښانه موسمي بڼه لري، او د خپرېدو د کمولو او د سختو اېډيميانو د مخنيوي لپاره لا دمخکې بيرنۍ پلان جوړونه، د واکسيناسيون د پوښښ لوړولو، او په زيانمنو سيمو کې چټک کنټرول ته اړتيا لري.



د ارقامو او معلوماتو سرچينې: DHIS2/HMIS

د ولايتونو پر بنسټ د شري واکسين د لومړي دوز د پوښښ کچه:

دا شاخص د هغو ماشومانو فيصدي ته اشاره کوي (معمولاً تر يو کلنۍ عمر پورې يا په ټاکلې ترموخي لاندې ډلې کې) چې لږ تر لږه يې د شري لرونکى واکسين يو دوز (MCV1) ترلاسه کړى وي. دا د معافيت د پروگرام د فعاليت او د عمومي معافيت د کچې د ارزونې لپاره يو مهم شاخص دى.

1. هغه ولايتونه چې لور فعاليت لري (پوښښ $\leq 80\%$):

- ننگرهار: ۸۸٪ (تر ټولو لوړ)
- تخار: ۸۶٪
- نورستان: ۸۶٪
- لغمان: ۸۳٪
- ارزگان: ۸۲٪
- بلخ، باميان، کنړ: ۸۱٪
- سمنگان، سرپل: ۸۰٪

2. هغه ولايتونه چې ټيټ فعاليت لري (پوښښ $> 70\%$):

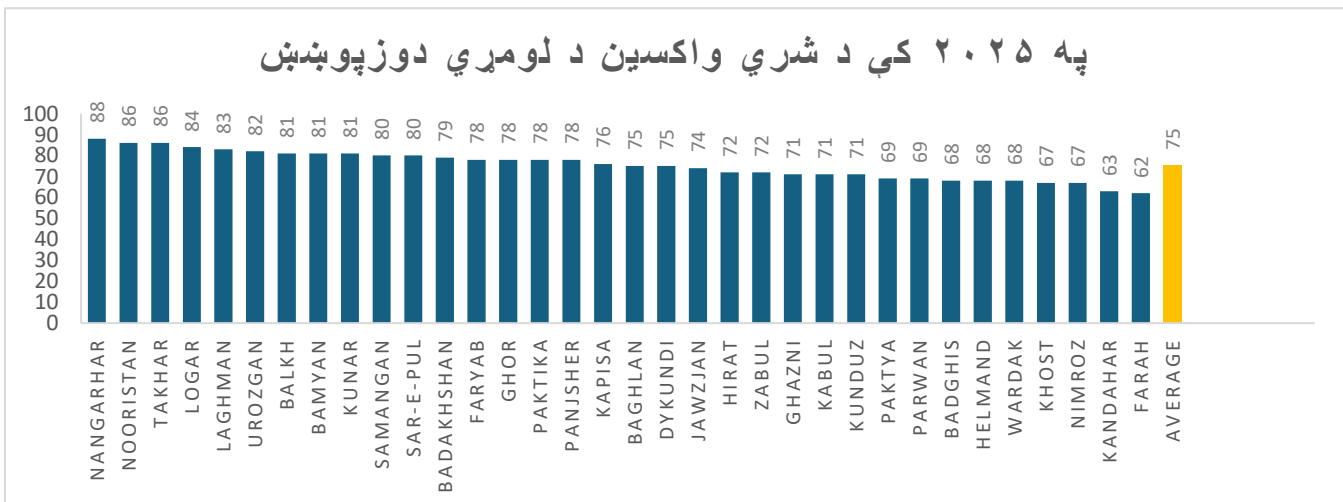
- فراه: ۶۲٪ (تر ټولو ټيټ)
- کندهار: ۶۳٪
- خوست، نيمروز: ۶۷٪
- بادغيس، هلمند، وردگ: ۶۸٪
- پکتيا، پروان: ۶۹٪

موندنې:

د سيمو ترمنځ د پام وړ نابرابري شتون لري؛ داسې چې ځينې ولايتونه (لکه ننگرهار ۸۸٪) د نورو په پرتله (لکه فراه ۶۲٪) ډېر ښه فعاليت لري.

جنوبي او سوېل ختيځې سيمې (کندهار، خوست، هلمند) معمولاً ټيټ پوښښ لري، چې دا د روغتيايي خدمتونو ته د لاسرسي له ننګونو او په دغو سيمو کې د واکسيناسيون په اړه له شک او تردید سره تړاو لري.

د پوښښ کچه چې د ۶۲٪ او ۸۸٪ ترمنځ ده، د شري پر وړاندې د ټوليز معافيت لپاره د روغتيا نړيوال سازمان له سپارښتل شوې کچې ($\leq 95\%$) څخه ټيټه ده، او ښيي چې په ټولو ولايتونو کې د ناروغۍ د خپرېدو خطر لاهم لوړ پاتې دی.



د BCG واکسين پوښښ

دا چارت په افغانستان کې د ۲۰۲۵ کال لپاره د باسيلوس کالمېټ-گېرېن (BCG) واکسين د ولايتي پوښښ وضعیت ښيي. د BCG واکسين عموماً د زيرون پر مهال يا له هغه لږ وروسته ورکول کېږي خو د نري رنځ (TB) پر وړاندې محافظت وکړي.

له ۱۰۰٪ څخه لور پوښښ

يو د پام وړ ټکی دا دی چې له ۳۴ ولايتونو څخه ۱۵ ولايتونو داسې پوښښ راپور کړی چې له ۱۰۰٪ څخه لور دی. تر ټولو لور پوښښ په پنجشېر کې راپور شوی دی چې ۲۰۵٪ ته رسېږي، حال دا چې د هدف لاندې نفوس لپاره له بيولوژيکي او احصايوي پلوه ناممکنه ده.

احتمالي روښانتيا

1. د نفوس ناسم اټکل: کېدای شي د زيرون د ډلې (birth cohort) اټکلونه زاړه يا کم اټکل شوي وي. که د نويو زيږېدلو اصلي شمېر د رسمي اټکل څخه کم وي، نو د واکسين راپور شوی پوښښ په مصنوعي ډول له واقعيت څخه لور ښکاري.
2. د ماشومانو پر ځای د دوزونو راپور ورکول: ځينې شمېرې ښايي د واکسين ورکړل شويو ټولو دوزونو شمېر څرگند کړي، نه د هغو ځانگړو ماشومانو شمېر چې واکسين شوي دي. پدې کې کېدای شي تکراري دوزونه، د کمپاينونو پر مهال د لويو ماشومانو يا لويانو واکسين کول، او په بېلابېلو مرکزونو کې د ثبتونو تکرار هم شامل وي.
3. د کمپاينونو شمېرې شاملېدل: د تکميلې معافيتي فعاليتونو او د واکسين کمپاينونو شمېرې، چې پراخ عمر لرونکي ډلې په نښه کوي، ممکن د زيرون د دوز له واکسين سره يو ځای ثبت شوي وي.

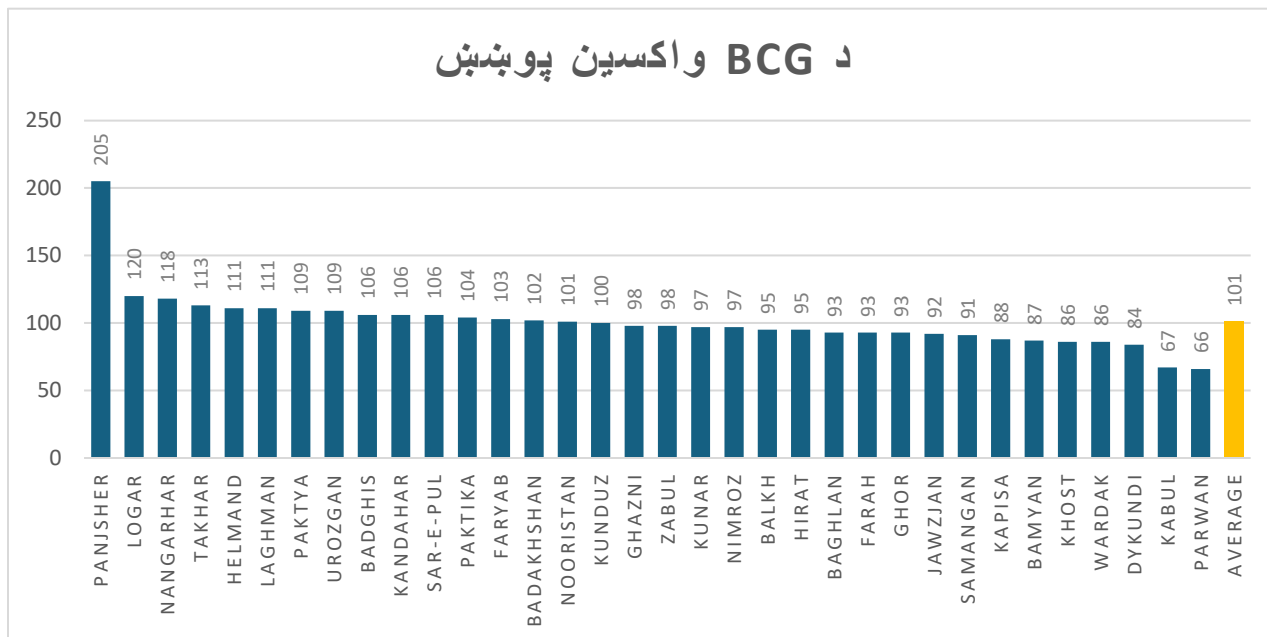
د ولايتونو د فعاليت تحليل

- پنجشېر (۲۰۵٪) د راپور ورکولو يوه جدي تېروتنه يا کوم ځانگړی تخنيکي لامل ښيي.
- لوگر (۱۲۰٪)، ننگرهار (۱۱۸٪)، تخار (۱۱۳٪)، او هلمند (۱۱۱٪) هم له هدف شوې نفوس څخه لور پوښښ راپور کړی دی. مهمه ده چې يادونه وشي چې دا شمېرې د واقعي بشپړ پوښښ معنی نه لري، بلکې دا ښيي چې ورکړل شوي دوزونه د اټکل شوې هدف ډلې له شمېر څخه زيات دي.
- کندز (۱۰۰٪)، غزني (۹۸٪)، بلخ (۹۵٪) او ځينې نور ولايتونه داسې پوښښ لري چې د هدف لاندې نفوس له اټکل سره نږدې سمون لري. که څه هم د مخرج (denominator) ستونزې کېدای شي موجودې وي، خو دا شمېرې د واکسين د سيستم نسبي فعاليت څرگندولای شي.
- پروان (۶۶٪)، کابل (۶۷٪)، دايکندي (۸۴٪)، وردک (۸۶٪)، او خوست (۸۶٪) د هدف لاندې نفوس په پرتله ټيټ پوښښ لري. دا ولايتونه ښايي د واکسين د پوښښ له واقعي ستونزو سره مخ وي، په ځانگړي ډول کابل چې تر ټولو زيات نفوس لري.

جغرافيايي اغيزې

- سيمه ييزه بڼه: کوم روښانه جغرافيايي بڼه نه تر سترگو کېږي؛ لور او ټيټ فعاليت لرونکي ولايتونه يو له بل څخه جلا پراته دي.
- ښاري - کليوالي نابرابري: په کابل او پروان کې ټيټ پوښښ ښيي چې په ښاري سيمو کې د واکسين ځانگړي ستونزې شته.

- لري پراته ولايتونه :ځينې واړه او لري ولايتونه لکه نورستان (۱۰.۱٪) او بدخشان (۱۰.۲٪) لوړ پوښښ راپورکړی، چې ښايي د پروگرام د ځانگړي تمرکز يا د لږ هدف لاندې نفوس له امله وي.



د ارقامو سرچينې: EPI/DHIS2

خوارځواکي

د پنځو کلونو څخه کم عمره ماشومانو کې خوارځواکي

د ماشومتوب دورې خوارځواکي د ماشومانو د مړينې له مهمو لاملونو څخه ده او په مستقيم يا غير مستقيم ډول د ماشومانو د نږدې يو پر درېيمه برخه مړينو سره تړاو لري. د سمدستي روغتيايي خطرونو تر څنګ، خوارځواکي د فزيکي ودې او ذهني (ادراکي) پرمختګ په برخه کې اوږدمهاله زيانونه رامنځته کوي، چې په پايله کې د زده کړې وړتيا کموي، د کاري ځواک توليدي وړتيا راټيټوي او د هېواد د اقتصادي پرمختګ شاخصونه کمزوري کوي. له همدې امله د ماشومانو د تغذي ښه کول بايد د عامې روغتيا له مهمو لومړيتوبونو څخه وبلل شي.

د ۲۰۲۵ کال د ارقامو/معلوماتو له مخې

- ۸۵٪ د پنځو کلونو څخه کم عمره ماشومان له بېرني خوارځواکۍ څخه خوندي دي.
- ۱۱٪ ماشومان د منځنۍ کچې بېرني خوارځواکۍ (MAM) سره مخ دي.
- ۴٪ ماشومان د شديدې بېرني خوارځواکۍ (SAM) سره مخ دي.

که څه هم د ډېری ماشومانو تغذيوي وضعيت د منلو وړ دی، خو د ۱۵٪ بېرني خوارځواکي شتون د عامې روغتيا جدي ستونزه بلل کېږي. همدارنګه ۴٪ شديدې بېرني خوارځواکي چې له تمه شوې کچې لوړه ده، يو بحراني حالت څرګندوي او بېرني مداخلې ته اړتيا لري.

اغېزې

- د تغذیوي چوپړتیاوو لپاره د اړتیا زیاتوالی
- په روغتیايي سیستم اضافي فشار
- د ماشومانو د مړینې د خطر زیاتوالی

بنسټیز لاملونه

- د خوړو نه خونديتوب
- د ساري ناروغیو لوړه کچه
- د ماشومانو او میندو د تغذیې ناسمې کړنې
- پاکو اوبو او د حفظ الصحې چوپړتیاوو ته لږ لاسرسی

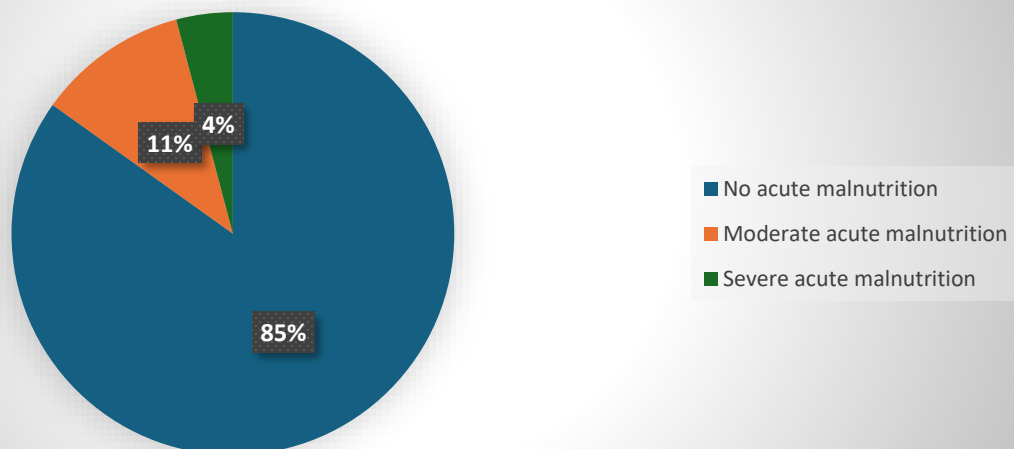
ستراتیژیک لومړیتوبونه

1. د ټولني او روغتیايي مرکزونو په کچه د شدیدې بېړنۍ خوارځواکۍ (SAM) د درملنې چوپړتیاوو بېړنۍ پراختیا.
2. د تکميلي تغذیې پروگرامونو رامنځته کول ترڅو د منځنۍ خوارځواکۍ (MAM) پېښې د شدیدې خوارځواکۍ (SAM) مرحلې ته له تگ څخه مخنیوی وشي.
3. د مخنیوي د مداخلو پیاوړتیا، لکه د مور شیدو ورکولو ترویج، لومړني روغتیايي چوپړتیاوې، او د ماشوم د ودې دوامداره څارنه.
4. د خوړو د خونديتوب د ښه والي، د روغتیايي سیستم د پیاوړتیا، او د اوبو، حفظ الصحې او روغتیايي چوپړتیاوو ته د لاسرسي د زیاتولو له لارې د بنسټیزو لاملونو حل کول.

پایله

په ۲۰۲۵ کال کې په افغانستان کې د ماشومانو د خوارځواکۍ وضعیت یوه جدي بېړنۍ ستونزه بلل کیږي چې د حل لپاره یې د شواهدو پر بنسټ، څو سکټوري او همغږي ملي تگلارې ته اړتیا ده.

د پنځه کلنۍ څخه کم عمره ماشومانو کې د تغذیې حالت



د ارقامو سرچینې: DHIS2/HMIS

شديده بېړنۍ خوارځواکي (SAM) او منځنۍ بېړنۍ خوارځواکي (MAM)

د ۲۰۲۵ کال د تغذي د خدمتونو د ثبتونو له مخې:

- د SAM نوې پېښې: شاوخوا 579,592
- د MAM نوې پېښې: شاوخوا 1,630,432

په ټوليز ډول، د کال په جريان کې له ۲.۲ ميليونو څخه زيات د پنځو کلونو څخه کم عمره ماشومان د حاد خوارځواکۍ د درملنې په پروگرامونو کې شامل شوي دي، چې دا د ناروغۍ لور بار او پر ملي روغتيايي سيستم د پام وړ فشار څرگندوي.

د مياشتني سیر تحليل

- په موسمي بڼه ليدل کېږي:

- له جنوري څخه تر اپريل: د شاملېدو ټيټه کچه
- له مې مياشتې وروسته: د پېښو چټک زياتوالی
- د لوړې کچې مياشتې: د MAM لپاره مې، او د SAM لپاره جولای
- اکتوبر تر دسمبر: تدريجي کمښت

- دا مهالویش د کرنيزو ټولنو د خوراکي کموالي له موسم (Lean Season) سره سمون لري. چې زياتره د خوراکي زېرمو د کمېدو، د خوړو د ناامني د زياتېدو، او د ماشومانو ترمنځ د موسمي ناروغيو د زياتېدو له امله رامنځته کېږي.
- د MAM او SAM د لوړو کچو ترمنځ د وخت واټن ښيي چې که چېرې پر وخت تشخيص او درملنه ونه شي، د MAM ډېرې پېښې د شديدې خوارځواکۍ (SAM) لور ته پرمختګ کوي.

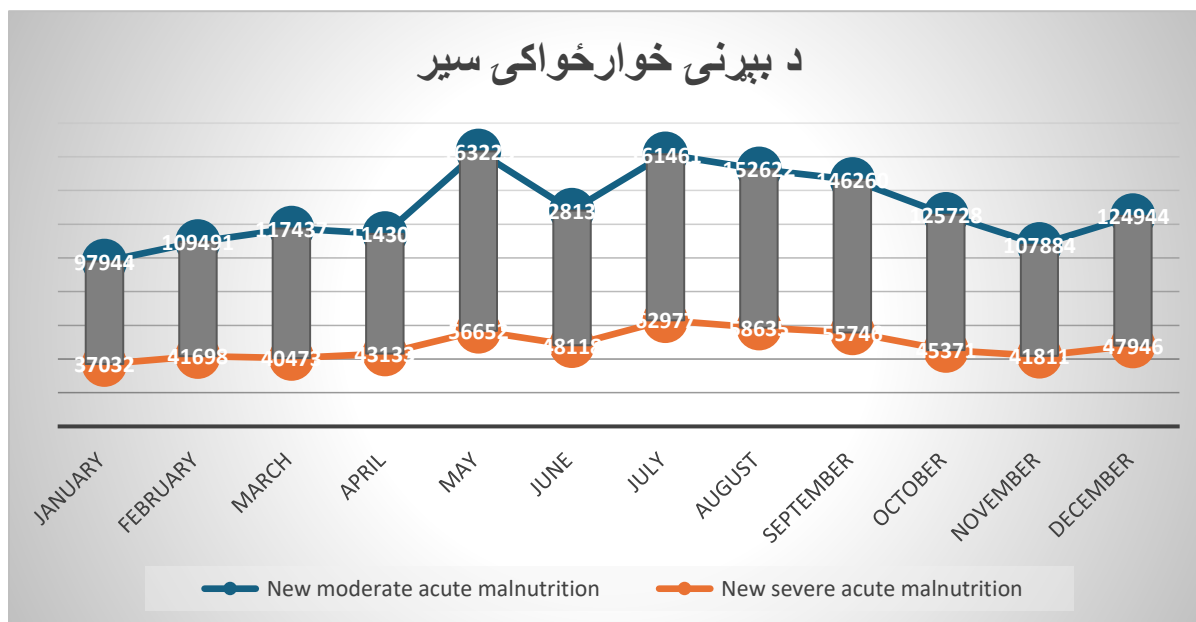
د روغتيايي سيستم د چمتووالي اغېزې

دا بدلونونه د دې څرگندونه کوي چې د مې څخه تر سپتمبر مياشتو پورې د تقاضا د اټکل کېدونکي زياتوالي لپاره د روغتيايي سيستم مخکيني چمتووالي اړين دي. مهم لومړيتوبونه عبارت دي له:

1. د لوړې مودې تر پيل مخکې وقايوي پلان جوړونه او د سرچينو تياري
2. د درمليزو او تکميلي خوړو د عرضي د ځنځير پياوړتيا
3. په ټولنيزه کچه د پېښو فعاله پېژندنه او پر وخت راجع کول
4. د خوارځواکۍ د مديريت يوځای کول د خوړو د مرستې او WASH (اوبه، حفظ الصحه او روغتيايي پاکوالي) د پروگرامونو سره.
5. د لومړۍ کړنې د اقدام په توګه د MAM پېښو اغېزمن مديريت، تر څو د SAM لور ته د پرمختګ مخه ونیول شي

پايله:

ليدل شوي بڼه ښيي چې په افغانستان کې غذايي لږوالی يوه اوږدمهاله ستونزه ده، چې د موسمونو په بدلونونو سره يې شدت په څرګند ډول اغېزمن کېږي. د چمتووالي نشتون او د لوړې تقاضا په موسم کې د مداخلې ځنډ کولی شي د شديدو پېښو زياتوالی او د ماشومانو د مخنيوي وړ مړينو لامل شي. له همدې امله، اړينه ده چې د روغتيايي سيستم په کچه د مخکيني پلان جوړونې او چمتووالي تدابير په پام کې ونیول شي، ترڅو د ماشومانو د ژوند ژغورنې او د غذايي کموالي د شدت د کمولو تضمين يقيني شي.



د ارقامو سرچینې: DHIS2/HMIS

د مور او ماشوم روغتیا (Reproductive Health)

له زیږون څخه مخکې د دریمې پاملرنې (ANC3) پوښښ

د افغانستان د ۲۰۲۵ کال د شته معلوماتو له مخې، په ملي کچه د هغو ښځو سلنه چې لږ تر لږه درې له زیږون څخه مخکې پاملرنې (ANC3) ترلاسه کوي، ۷۶٪ ته رسېږي. د هېواد د روغتيايي نظام د اوسنیو شرایطو په پام کې نیولو سره، د دې ښکارندويي کوي چې امیندواره ښځې د له زیږون څخه مخکې پاملرنو ته لازم او پراخه لاسرسی لري.

خو د ولایتي توپیر پراخوالی (۲۳٪ څخه تر ۱۲۶٪) د جغرافیایي لاسرسي او د مور د روغتيايي چوپړتیاوو د کارونې په برخه کې د پام وړ نابرابري څرگندوي، چې د چوپړتیاوو د وړاندې کولو ظرفیت، ټولنیز-اقتصادي شرایط، او د غوښتنې اړخ محدودیتونو توپرونه منعکس کوي.

ولایتي تحلیل:

- ځینې ولایات، لکه نورستان، نیمروز، ننگرهار، او بادغیس، د ۱۰۰٪ څخه لور پوښښ راپور ورکړی، چې د اپیدمیولوژي له مخې غیر معمول دی. چې ښایي د هدف لاندې نفوس د شمېرلو د محدودیتونو یا د راپور ورکونې د تېروتنې له امله وي.
- هغه ولایات چې منځني یا لور پوښښ لري، لکه هلمند، لوگر، کونړ، او هرات، د روغتيايي چوپړتیاوو نسبتاً ښه فعالیت، د ټولنیزو روغتيايي کارکوونکو شبکه، فعال پرمختيايي شریکان، او چوپړتیاوو ته ښه جغرافیایي لاسرسی څرگندوي.
- هغه ولایات چې ټیټ پوښښ لري، لکه کابل، وردک، پکتیا، پروان، غزني، او پکتیکا، د زیږون څخه مخکې د پاملرنو چوپړتیاوو ته د لاسرسي او کارونې جدي ستونزې ښيي، چې د ممکنه ولادي اختلاطو، د میندو د مړینو، او د نوي زېږېدلي ماشوم د منفي پایلو خطر زیاتوي.

- په کابل کې د روغتیايي تسهیلاتو د تمرکز او نفوس د لوړوالي سره سره خورا ټیټ راپور شوی پوښښ، د تخنیکي بیاکتني، د راپور شویو معلوماتو د اعتبار، او د هغو سیستمیک لاملونو د تحلیل غوښتنه کوي چې په ثبت او راپور ورکولو باندې اغېزه لري.

د پالیسي او پروگرام اغېزې:

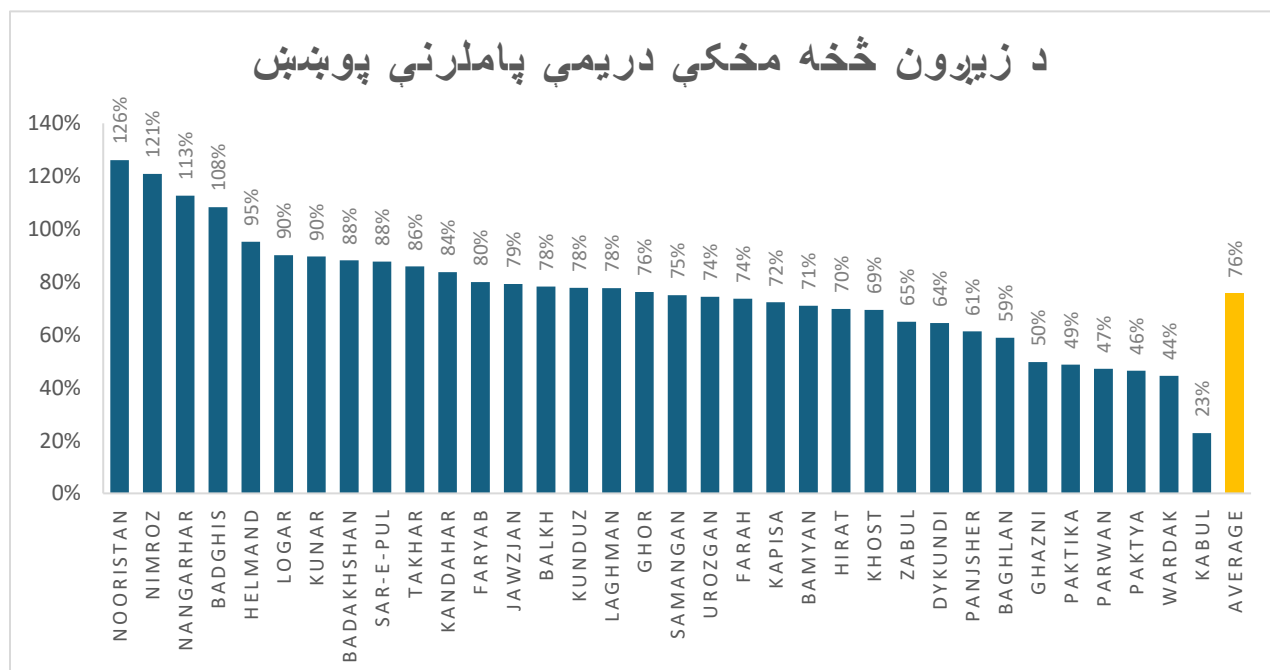
- د ANC3 په پوښښ کې د ولایتي توپرونو شتون، د روغتیايي عدالت پر بنسټ د چلندونو، د ترموخي لاندې سرچینو د ویش او په ټیټ پوښښ لرونکو ولایاتو کې د لاسرسي د مداخلاتو د پیاوړتیا اړتیا څرگندوي.
- غیر معمولي اندازې (تر ۱۰۰٪ زیات) د معلوماتو د راټولولو طریقو د بیاکتني، د نفوس د شمېرنې دقت ښه کولو، او د روغتیايي معلوماتي سیستمونو د پیاوړتیا اړتیا په گوته کوي.
- د کمپني پوښښ تر څنګ، د زیرونو څخه مخکې پاملرنو د چوپړتیاوو په کیفیت کې، کلینیکي ارزونې، د تیتانوس واکسین، اوسپنې او فولیک اسید سپلېمنټ، د امیندواری د خطر پېژندنه، او مشوره شامل دي چې خورا مهم دي او باید په سیستماتیک ډول یې څارنه وشي او ښه شي.

پایله:

په ټولیزه توګه، د ANC3 ملي پوښښ (۷۶٪) د هیواد په کچه د مور روغتیايي چوپړتیاوو ته د پام وړ لاسرسي پرمختګ ښيي. خو شدید ولایتي توپرونه، احتمالي احصایوي ناسموالي، او د مهمو ولایتونو ټیټ پوښښ د لاندې مواردو عاجله اړتیا څرګندوي:

- ژور تحلیل
- د روغتیايي معلوماتي سیستمونو پیاوړتیا
- د چوپړتیاوو د کیفیت ښه کول
- د شواهدو پر بنسټ، هدفمندو مداخلو پلي کول

نوموړي اقدامات په ملي کچه د روغتیايي عدالت د ښه والي او د مور او نوې زېږېدلي ماشوم د خطرونو د کموالي لپاره خورا مهم دي.



د زیرون وروسته پاملرنو پوښښ (PNC2)

عمومي وضعیت:

د افغانستان د ۲۰۲۵ کال د معلوماتو له مخې، هغه ښځې چې د زیرون څخه وروسته یې د ۴۲ ورځو په موده کې د زیرون وروسته دوهمه پاملرنه (PNC2) ترلاسه کړې، په ملي کچه ۶۵٪ دي. دا ښيي چې د میندو ډېری برخه تر یوه حده د زیرون وروسته اړینو روغتیايي چوپړتیاوو ته لاسرسی لري. خو په عین وخت کې د پوښښ د پام وړ تشه هم څرګندوي، ځکه شاوخوا ۳۵٪ میندې لا هم د زیرون وروسته له مهمو لومړنیو پاملرنو څخه یې برخې دي. دغه تشه کولی شي په دې حساس پړاو کې د مور او نوي زیږېدلي ماشوم د نه تشخیص شویو او ناسم درملنه/مدیریت شویو اختلالاتو خطر زیات کړي.

د ولایتونو د وېش تحلیل:

معلومات ښيي چې د PNC2 پوښښ کې د جغرافیایي سیمو ترمنځ د پام وړ توپرونه شتون لري، چې د روغتیايي خدمتونو د لاسرسي، کارونې او د روغتیايي چوپړتیاوو د وړاندې کولو د وړتیا نابرابري څرګندوي.

۱. ډېر لوړ پوښښ (۱۰۰٪ یا زیات)

ارزگان (۱۳۷٪) او کندهار (۱۰۹٪) د تمې څخه لوړ پوښښ راپور کړی دی.

له ۱۰۰٪ څخه لوړ پوښښ عموماً د موخې لاندې نفوس د شمېر د اټکل په محاسبوي محدودیتونو یا د راپور ورکولو په تېروتنو پورې تړاو لري. سره له دې، قوي پروګرامي فعالیتونه د نفوس د شمېر د ناسم اټکل سره یوځای هم د دې شمېرې لامل کېدای شي. دا شمېرې تخنیکي ارزونې او تایید ته اړتیا لري.

۲. لوړ پوښښ (۷۰٪-۹۹٪)

پکتیکا (۹۱٪)، سمنګان (۸۸٪)، فراه (۸۷٪)، فاریاب (۸۷٪)، خوست (۸۶٪)، نورستان (۸۴٪).

دا د ملي اوسط څخه ښه فعالیت ښيي. ښايي لاملونه یې فعالې ټولنیزې روغتیايي شبکې، د ماهرو زیرونپالو (قابلو) او د ټولني د روغتیايي کارکوونکو شتون، د رجعت ورکولو اغیزمن سیستم، او د روغتیا د ترویج بریالي پروګرامونه وي.

۳. منځنی پوښښ (۵۰٪-۶۹٪)

پنجشېر (۷۴٪)، کابل (۶۶٪)، غزني (۶۵٪)، تخار (۵۰٪).

دا د روغتیايي سیستم منځنۍ وړتیا څرګندوي، خو ځینې احتمالي ستونزې هم لري لکه جغرافیایي خنډونه، محدود بشري سرچینې، چوپړتیاوو ته غیر منظم لاسرسي، ټولنیز. کلتوري عوامل او د خلکو ټیټ عامه پوهاوی.

۴. ټیټ پوښښ (۵۰٪ څخه ښکته)

جوزجان (۴۳٪)، ننگرهار (۳۹٪)، هرات (۳۷٪)، لوګر (۳۳٪)، سرپل (۳۲٪)، زابل (۱۸٪).

دا ولایتونه د لاسرسي او د چوپړتیاوو د کارونې له جدي خنډونو سره مخ دي. په زابل کې ډېر ټیټ پوښښ د بنسټیزو ستونزو ښه ده، لکه د روغتیايي کارکوونکو کمښت، جغرافیایي لرېوالی، کلتوري خنډونه او ښايي د روغتیايي مرکزونو دننه د زیرون ټیټه کچه.

د دې ستونزو د حل لپاره بېرنيو او هدفمندو مداخلاتو ته اړتیا ده.

د پالیسی او پروگرام اغیزې:

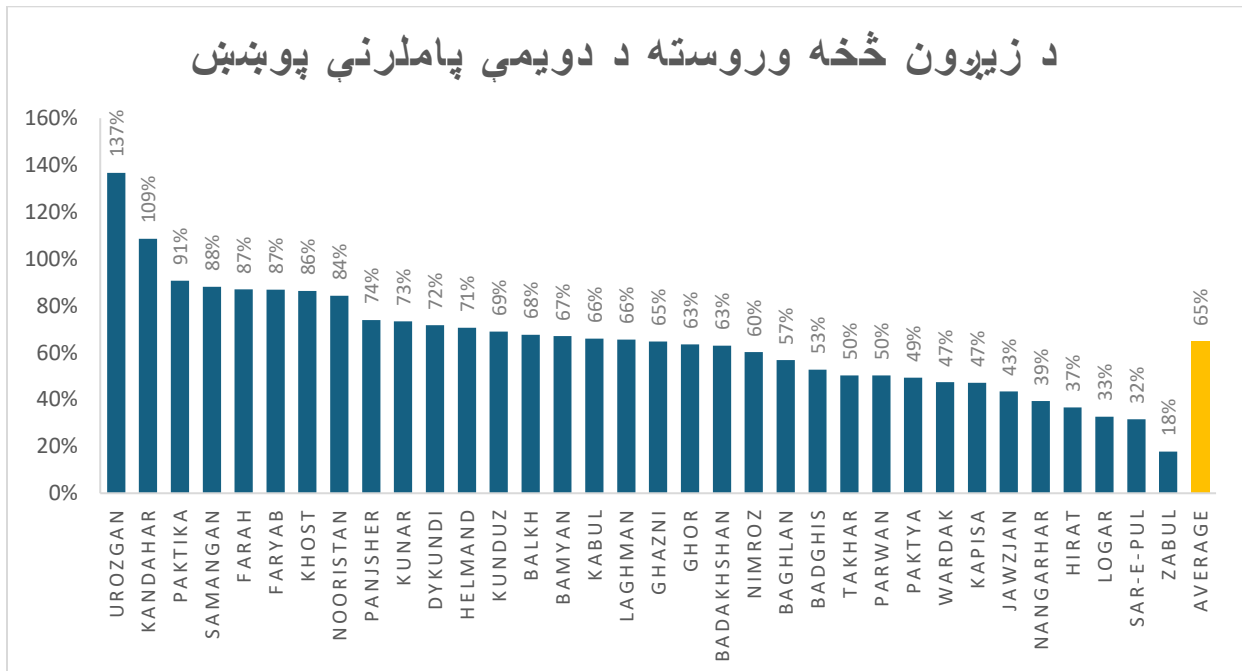
- د ولایتونو ترمنځ شدید توپرونه (%۱۳۷ څخه تر %۱۸ پورې) د زیږون وروسته پاملرنو ته د لاسرسي جدي نابرابري ښيي، چې د عدالت پر بنسټ د تگلارو او موخو لاندې سرچینو وېش ته اړتیا څرگندوي.
- د غیرمعمولي شمېرو بیاکتنه او تایید، د شاخص د محاسبې د میتودولوژۍ سمون، د وګړو د شمېر دقیق اټکل، او د روغتیايي اداري معلوماتي سیستم (HMIS) پیاوړتیا مهم لومړیتوبونه دي.
- د زیږون وروسته لومړني ۴۸ ساعتونه د مور او نوي زیږېدلي ماشوم د مړینې د کمولو لپاره ستراتیژیک اهمیت لري. اغېزمن اقدامات کېدای شي پلاندې ډول وي:
 - د زیږونپالو او د ټولني د روغتیايي کارکوونکو د کورنیو لیدنو پیاوړتیا
 - د روغتیايي مرکزونو دننه د زیږون ترویج او د رخصتۍ څخه مخکې معاینات
 - د زیږون وروسته د خطر نښو په اړه د ټولني د پوهاوي لورول
- مداخلې باید د هر ولایت د اړتیاوو سره سمې طرحه شي، ځکه چې یوازې یو شان ملي تگلاره پرته له دې چې سیمه ییز توپرونه په پام کې ونیول شي، اغېزمنه نه وي.

پایله:

په ټولیز ډول، په افغانستان کې د PNC2 %۶۵ ملي پوښښ روغتیايي چوپړتیاوو ته د میندو د لاسرسي نسبي پرمختګ ښيي. خو بیا هم د پوښښ تشې، د ولایتونو ترمنځ شدید توپرونه، او احصایوي غیرمعمولي شمېرې دا اړتیا څرگندوي چې:

- هدفمندي مداخلې پیاوړې شي
- د چوپړتیاوو کیفیت او لاسرسي ښه شي
- د روغتیا معلوماتي سیستمونه پیاوړي شي
- د ولایتونو د ځانګړو اړتیاوو پر بنسټ ستراتیژۍ پلي شي

دا اقدامات د دې لپاره حیاتي دي چې د زیږون وروسته په مهم پړاو کې د میندو او نویو زیږېدلو ماشومانو مړینې او اختلالات راکم شي.



د خوندي زيرونو پوښنې

خوندي زيرون هغه دي چې د تجربه لرونكي روغتيايي پرسونل (قابله، ډاکټر يا روزل شوی نرس) لخوا او په روغتيايي مرکزونو کې ترسره شي. دا شاخص د ميندو او نوي زيږيدلي ماشوم د مړينې د کمولو په برخه کې د روغتيايي سيستم يو له بنسټيزو شاخصونو څخه شمېرل کېږي.

د ۲۰۲۵ کال د راپورونو پر بنسټ، په افغانستان کې د خوندي زيرونونو ملي اوسط پوښنې ۹۸٪ راپور شوی دی. سره له دې چې اوسط لوړ دی، خو د ولايتونو ترمنځ پراخ توپرونه (۴۵٪ تر ۲۱۲٪) چوپړتياوونه د لاسرسي او همدارنگه د ارقامو د کيفيت او اعتبار جدي نيمگړتياوې څرگندوي.

د ولايتونو وضعيت تحليل:

○ له ۱۰۰٪ څخه لوړ پوښنې:

- د ولايتونو تحليل ښيي چې په ۱۲ ولايتونو کې پوښنې له ۱۰۰٪ څخه لوړې دي، چې تر ټولو لوړ (۲۱۲٪) يې په نيمروز کې دی.
- له ۱۰۰٪ څخه لوړ سلنه د اپيدميولوژي او احصايي له نظره منطقي نه دي او عموماً د مخرچ د محاسبې او د روغتيايي معلوماتي سيستمونو په برخه کې سيستماتيکې ستونزې ښيي.
- مهم عوامل يې کيدای شي په لاندې ډول وي:
 - د ولايتي کچې اميندواری يا زيرونونو کم يا زيات اټکل
 - د چوپړتياوو تکراري ثبت په بېلابېلو روغتيايي مرکزونو يا د راپور ورکولو په مختلفو سطحو کې
 - د غيرځای کسانو د ولادتونو شاملول يا د ولايتونو ترمنځ د نفوس تگ راتگ
 - د خدمتونو د ثبت او راپور ورکولو کمزوري سيستمونه
 - د اداري فشارونو يا محدودې څارنې له امله له اندازې زيات راپور ورکول (Over-reporting)

○ هغه ولايتونه چې ټيټ پوښنې لري:

- کابل (۴۷٪)، پروان (۴۵٪)، باميان (۵۷٪)، دايکندي (۵۴٪)
- د تحليلي پلوه دا يو څه غيرمتوقع وضعيت دی، ځکه چې په عمومي ډول دغه ولايتونه روغتيايي خدمتونو ته نسبتاً ښه لاسرسي لري. ممکن لاندې لاملونه پکې رول ولري:
 - د تقاضا اړخ خنډونه (کلتوري او ټولنيز عوامل)
 - د رسمي راپور ورکولو له سيستم څخه بهر د چوپړتياوو کارونه (لکه خصوصي کلينيکونه)
 - د چوپړتياوو د ثبت او راپور ورکولو نيمگړتياوې
 - په لرې پرتو سيمو کې د جغرافيايي لاسرسي واقعي ستونزې
 - د هدف وړ نفوس د اټکل د دقت توپرونه

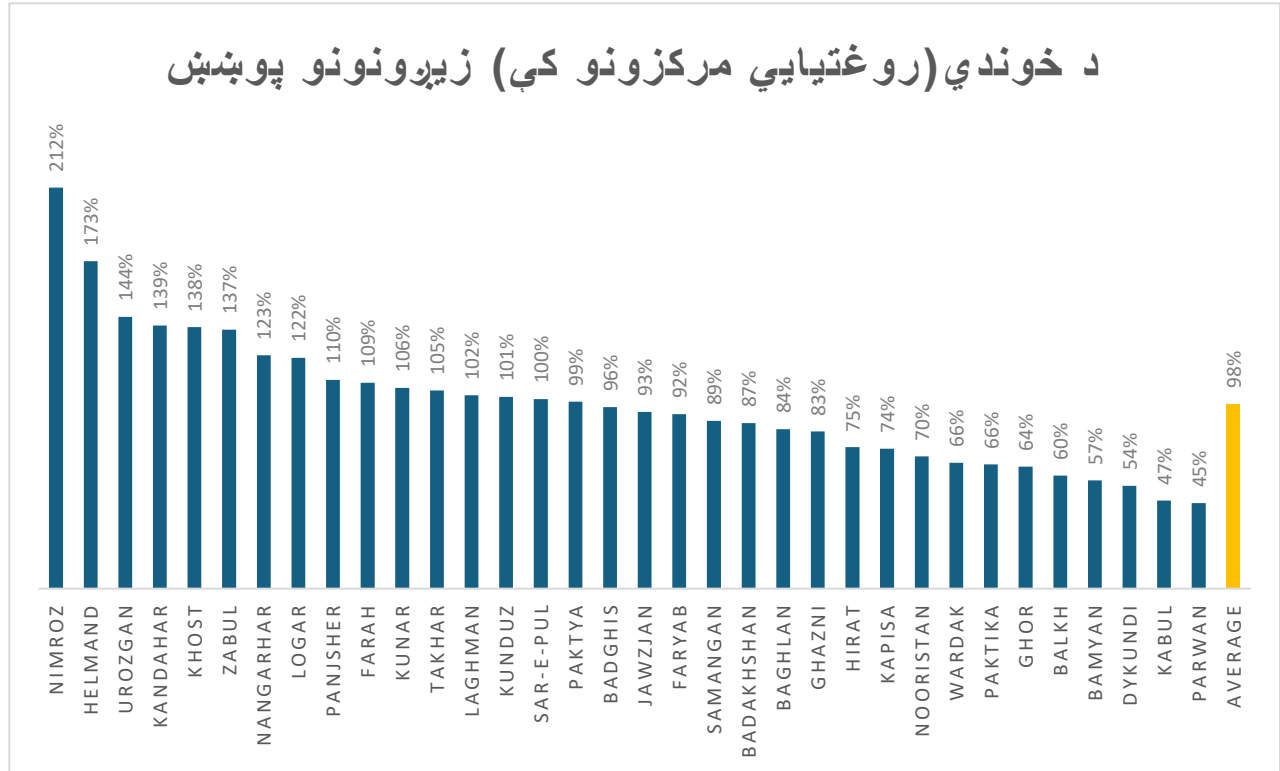
د دې لپاره چې دقيق پلان جوړونه او اغېزمنې مداخلې ترسره شي، دا مهمه ده چې د خدمتونو د وړاندې کولو حقيقي تشې د معلوماتو د کيفيت له ستونزو څخه جلا وپېژندل شي.

پايله:

په ټوليز ډول، د روغتيايي مرکزونو دننه د زيرون (Institutional Delivery) لوړ ملي اوسط روغتيايي خدمتونو ته د ميندو د لاسرسي په برخه کې د پام وړ پرمختگ ښيي. خو د ولايتونو ترمنځ پراخ توپرونه او د معلوماتو جدي غيرمعمولي حالتونه لاندینې بېړنۍ اړتيا څرگندوي:

- د روغتیايي معلوماتي سیستم (HMIS) پیاوړتیا
- د شاخصونو د محاسبې د میتودولوژی-ښه کول
- د ولایتونو په کچه مفصل تحلیلونه ترسره کول
- د موخو او شواهدو پر بنسټ مداخلې پلي کول

د شواهدو، روغتیايي عدالت، او د خدمتونو د کیفیت پر بنسټ تگلاره کولای شي د روغتیايي مرکزونو دننه د زیرونو لپاره د عادلانه لاسرسي په یقیني کولو او په ټول هېواد کې د میندو او نويو زیربډلو ماشومانو د مړینې په کمولو کې مهم رول ولوبوي.



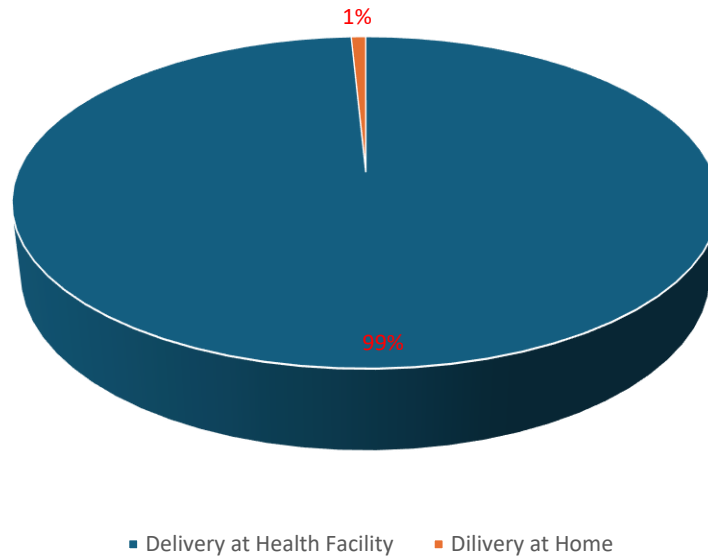
په روغتیايي مرکزونو او کور (د روغتیايي کارکوونکو پواسطه) کې د ترسره شویو زیرونو سلنه

دغه جدول ښيي چې په ۲۰۲۵ کال کې د ماھرو ولادي کارکوونکو په شتون کې څو سلنه زیرونه په روغتیايي مرکزونو او کور کې ترسره شوي:

- ۹۹٪ زیرونه په خوندي ډول په روغتیايي مرکزونو کې د روغتیايي کارکوونکو لخوا ترسره شوي.
- ۱٪ زیرونه د ماھرو ولادي کارکوونکو لخوا په کور کې ترسره شوي

دا سلنې یوازې هغو زیرونو ته اشاره کوي چې د روغتیايي کارکوونکو پواسطه ترسره شوي وي. او په ټولنه کې ترسره شوي هغه زیرونه چې پرته له ماھرو ولادي کارکوونکو څخه ترسره شوي وي او یا په خصوصي روغتیايي مرکزونو کې ترسره شوي وي، پکې شامل نه دي.

په روغتیایي مرکزونو او کور(د روغتیایي کارکوونکو پواسطه) کې ترسره شوي زیږونونه



د ولایتونو له مخې د سیزرین زیږون کچه – ۲۰۲۵

د نغوتاند (شاخص) عمومي وضعیت:

د افغانستان د ۲۰۲۵ کال د معلوماتو له مخې، د هغو ښځو سلنه چې د سیزرین عملیاتو له لارې یې زیږون کړی، په نورستان کې ۱٪ او په کابل کې تر ۱۹٪ پورې ده. ملي اوسط ۶٪ دی، چې د روغتیا نړیوال سازمان له سپارښتل شوې کچې (۱۰٪-۱۵٪) څخه ټیټ دی. دا په ډېرو ولایتونو کې د میندو جراحي چوپړتیاوو ته د لاسرسي جدي محدودیتونه څرگندوي.

تخنیکي او ولایتي تحلیل:

- هغه ولایتونه چې محدود لاسرسي لري (۱٪-۵٪)
 - لرې او غیرمرکزي ولایتونه لکه نورستان (۱٪) د روغتیايي بنسټونو، جراحي متخصصینو او تجهیزاتو له شدید کمښت سره مخ دي.
 - دغه محدود لاسرسي د ولادي اختلاطو له امله د میندو د مړینې خطر زیاتوي.
- هغه ولایتونه چې نسبتاً لوړ لاسرسي لري (۱۰٪-۱۹٪)
 - کابل (۱۹٪) په ملي کچه یو استثنايي حالت دی، چې ښايي لاملونه یې د تخصصي چوپړتیاوو تمرکز، د رجعت ورکولو سیستم شتون، او د ماهر جراحي ټیمونو ته ښه لاسرسي وي.

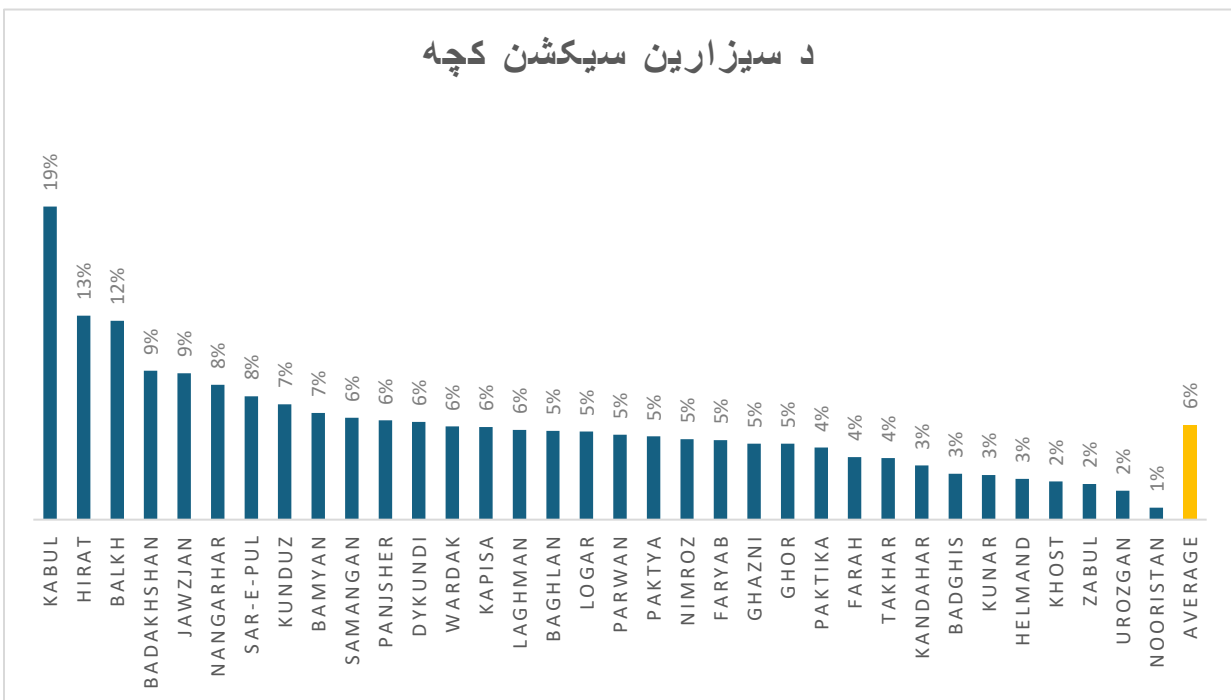
د پالیسی اغیزې:

1. **جغرافیایي نابرابري:**
د سیزارین د کچې تر ټولو ټیټې او لوړې شمېرې ترمنځ لوی توپیر ښيي چې په ټول هېواد کې میندې جراحي خدمتونو ته نابرابره لاسرسی لري.
2. **ملي سیستمیکه ستونزه:**
ټیټ ملي اوسط (۶%) د ناکافي روغتیایي بنسټونو، د ماهرو جراحانو کمښت، او د کمزوري رجعت ورکولو سیستمونو څرګندونه کوي، چې په ډېرو ولایتونو کې اړینو چوپړتیاوو ته لاسرسی محدودوي.
3. **د میندو د روغتیا جدي پایلې:**
هغه ولایتونه چې ټیټه پوښښ لري، د زیږون د اختلاطاتو له امله د میندو د مړینې له لوړ خطر سره مخ دي، په ځانګړي ډول د لوړ خطر لرونکو زیږونونو په وخت کې.

پایله:

د ولایتونو ترمنځ لوی توپیر (۱% تر ۱۹%) پورې (او ټیټ ملي اوسط (۶%) په افغانستان کې د میندو د جراحي چوپړتیاوو په برخه کې شدیدې نابرابرۍ او سیستمیکې ستونزې څرګندوي. د دې وضعیت د ښه کولو لپاره د روغتیایي بنسټونو پیاوړتیا، د جراحي متخصصینو زیاتول، د تجهیزاتو برابرول، او د رجعت ورکولو سیستمونو پیاوړي کول اړین دي.

د جراحي بشري ځواک او د رجعتي سیستمونو پیاوړتیا، په ځانګړي ډول په هغو ولایتونو کې چې لاسرسی کم دی، په بېرني ډول اړتیا ده ترڅو د میندو مړینه کمه او روغتیایي عدالت ښه شي.



د زیږون ډولونه – ۲۰۲۵

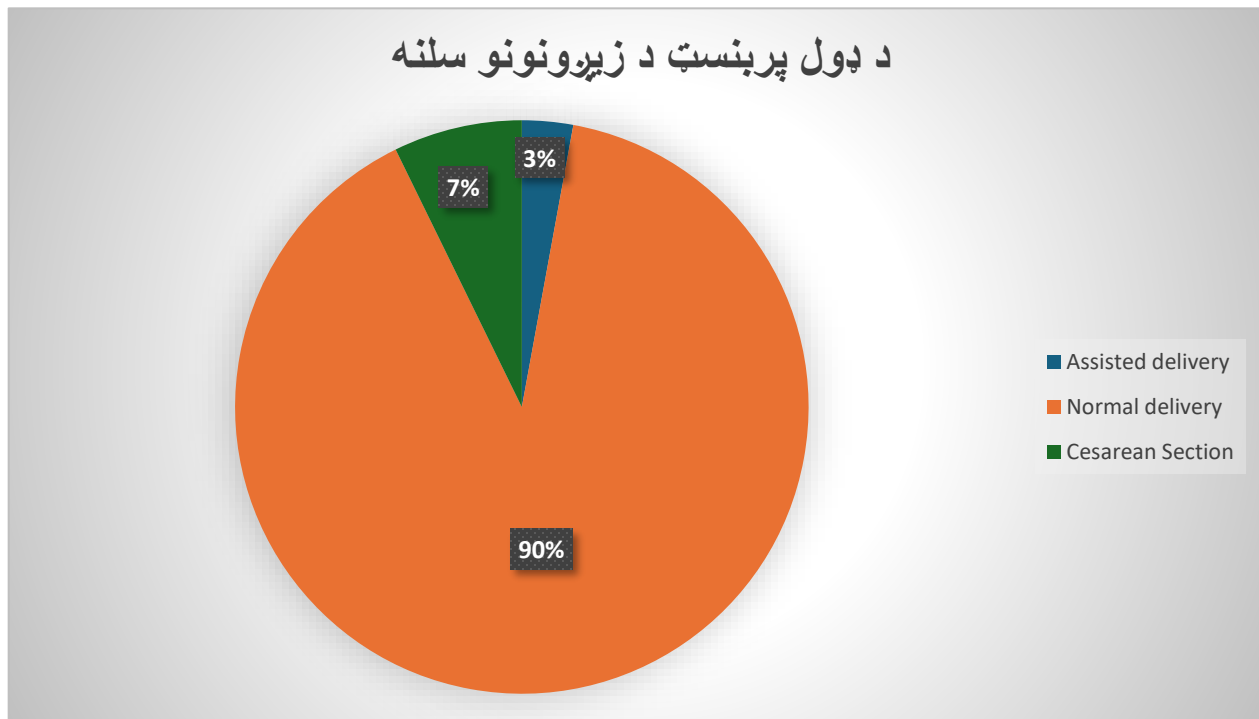
- ۹۰٪ نارمل مهبلي زیږونونه
- ۷٪ سیزارین سیکشن
- ۳٪ مرسته شوي زیږونونه

تشریح:

- د سیزارین سیکشن کچه د روغتیا نړیوال سازمان له سپارښتل شوې حد اقل کچې څخه ټیټه ده، چې ښایي اړینو جراحي مداخلاتو ته محدود لاسرسی وښيي.
- د مرسته شويو زیږونونو ډېره ټیټه سلنه د دې څرگندونه کوي چې د اختلاطي زیږونونو د مدیریت لپاره مهارتونه او سرچینې کافي نه دي.

پایله:

دغه معلومات ښیې چې شته روغتیايي سیستم د میندو د ولادي اختلاطاتو د مدیریت محدود ظرفیت لري. دا وضعیت د جراحي چوپړتیاوو، د ولادي بېړنیو پاملرنو، او د ماهرو ولادي کارکوونکو د پیاوړتیا اړتیا څرگندوي.



یادښت: دغه ملومات د NSIA د نفوس پر بنسټ محاسبه شويده.

ساري ناروغی

نري رنځ (Tuberculosis – TB)

نري رنځ لا هم په افغانستان کې د عامې روغتيا يوه ستره ننگونه ده، او د دې مؤثره کنترول د ملي روغتيايي د پروگرامونو يومه لومړيتوب ده. د وروستيو کلونو د معلوماتو تحليل ښيي چې د ثبت شوو پېښو عمومي شمېر نسبتاً ثابت پاتې شوی، خو د بيا پېښېدونکو (Relapse) پېښو زياتوالی د تشخيص، درملنې، او د ناروغانو تعقيب د کيفيت په برخه کې جدي اندېښنې راپورته کوي. دا وضعیت د نري رنځ د کنترول د ملي پروگرام د مداخلتونو د پياوړي کولو عاجل اړتيا روښانه کوي.

د پروگرام تمرکز:

د ملي پالیسيو، لارښودونو، او د WHO تخنیکي معيارونو سره سم، د نري رنځ د کنترول پروگرام په لاندې ټکو ټينگارکوي:

- پروخت تشخيص
- د درملنې چټک پيل
- د ناروغانو منظم تعقيب
- د درملنې د کورس په بريالي ډول بشپړول

دا گامونه د ناروغی د نورو د لېږد د مخنيوي او د مقاومت لرونکي نري رنځ د رامنځته کېدو د کمولو لپاره حياتي دي.

مهم ټکي:

- د ثبت شويو پېښو ډيره برخه په باکټريولوژيکي ډول سرو تصديق شونری رنځ ده، چې د لابراتواري تشخيصي خدمتونو د لاسرسي ښه والي او د معياري تشخيص طريقو مراعت ښيي.
- د بيا پېښېدونکو (Relapse) پېښې په ۲۰۲۲ کې ۶۳۶ او په ۲۰۲۵ کې ۹۹۹ زياتې شوي، چې د نیمگړې درملنې، د ناروغانو د تعقيب نشتوالي، او د درملو د مقاومت خطر په اړه جدي خبرداری دی.
- د کلينيکي تشخيص شوي پېښو کمښت د لابراتواري تشخيص ظرفيت لوړيدل او د ملي تشخيصي الگورېتمونو ښه پلي کول څرگندوي.

تحليل او تفسير:

د نري رنځ کنترول اصلي ننگونه يوازې د نويو ناروغانو پيژندل نه دي، بلکې:

- د درملنې بريالی بشپړول
- د ناروغانو دوامداره څارنه
- د تعقيب سيستم پياوړتيا
- د درملنې د بنديدو مخنيوی

که درملنه بشپړه نه شي، پایلې يې کيدای شي:

- په ټولنه کې د ناروغی دوامداره لېږد
- د بيا پېښېدونکو پېښو زياتوالی
- د مقاومت لرونکي نري رنځ رامنځته کېدل، چې اداره کول يې گران او پېچلي دي

وراندیز شوې کړنې:

د نري رنځ د کنټرول د پایلو د ښه کولو لپاره مهم اقدامات:

- د درملني د چوپړتیاوو د کیفیت پیاوړی کول
- د ناروغانو د تعقیب سیستم ښه کول
- د عامه پوهاوي لورول
- د معیاري تشخیصی او درملیزه چوپړتیاوو د لاسرسی پراخول

پایله:

موندنې ښيي چې د نري رنځ د کنټرول پروگرامونه باید یوازې د نویو پېښو تشخیص باندې تمرکز ونه کړي، بلکې باید:

- د درملني بریالی بشپړول یقیني کړي
- د بیا پېښېدو پېښې کمې کړي
- د درملو د مقاومت مخنیوی وکړي

دا هڅې د دې لپاره ضروري دي چې په افغانستان کې د نري رنځ د کنټرول موخې په اغېزمن ډول ترلاسه او د ناروغی بار کم شي.

پېښې	2022		2023		2024		2025	
	نوي	د بیا پېښېدو پېښې	نوي	د بیا پېښېدو پېښې	نوي	د بیا پېښېدو پېښې	نوي	د بیا پېښېدو پېښې
د سرو باکټریولوژیکي تصدیق شوی	24709	636	24224	823	26894	1036	26497	999
د سرو کلینیکي تصدیق شوی	11785	102	10900	143	10292	109	9656	79
د سرو نه بهر باکټریولوژیکي تصدیق شوی	938	13	963	12	1268	22	1263	9
د سرو نه بهر کلینیکي تصدیق شوی	12697	96	12176	101	11537	119	11435	109
د کال پربنسټ ټولې پېښې	50976		49342		51277		50047	

د نري رنځ د پېښو د راپور ورکولو کچه (Tuberculosis Case Notification Rate - CNR)

دا شاخص په ولايتي کچه د نري رنځ د پېښو پېژندنه اندازه کوي، چې د هر ۱۰۰،۰۰۰ نفوس لپاره د تشخيص شويو پېښو شمېر ښيي، او د ملي نري رنځ کنټرول پروگرام يو مهم اجرائيوي معيار دی. د WHO تخنيکي لارښوونو سره سم، د ولايتي پېښو په راپور کې توپرونه ښايي د لاندې عواملو له امله وي:

- د ناروغۍ حقيقي بار
- روغتيايي خدمتونو ته لاسرسی
- د تشخيص ظرفيت
- د ټولني پوهاوی
- د راپور ورکولو د سيستم کيفيت

۱. عمومي ارزونه:

تحليل ښيي چې د نري رنځ د پېښو راپور ورکولو کچه په ولاياتو کې پراخ توپير لري، چې د تشخيصي خدمتونو د لاسرسي او د ناروغانو د پېژندنې د نابرابرۍ څرگندونه کوي.

۲. تحليل او د عامې روغتيا اغېزې:

- د ولايتي توپرونو شتون ښيي چې د نري رنځ د ناروغانو پېژندنه په ټول هېواد کې يوشان نه ده.
- په ځينو ولاياتو کې ټيټ CNR په حتمي ډول د نري رنځ د بار کموالی نه ښيي؛ بلکې ښايي د ټولني په کچه نه تشخيص شوي پېښې شتون ولري، چې پایلې يې کېدای شي:

- د ناروغۍ دوامداره لېږد
- د شديدو پېښو زياتوالی
- د مقاومت لرونکي نري رنځ لوړ خطر

- په ځينو ولاياتو کې لوړ CNR ښايي د ښه تشخيصه چوپړتياوو، د رجعت ورکولو د اغېزمنو سيستمونو، او د ټولني د لوړ پوهاوي څرگندونه وکړي.

پايله:

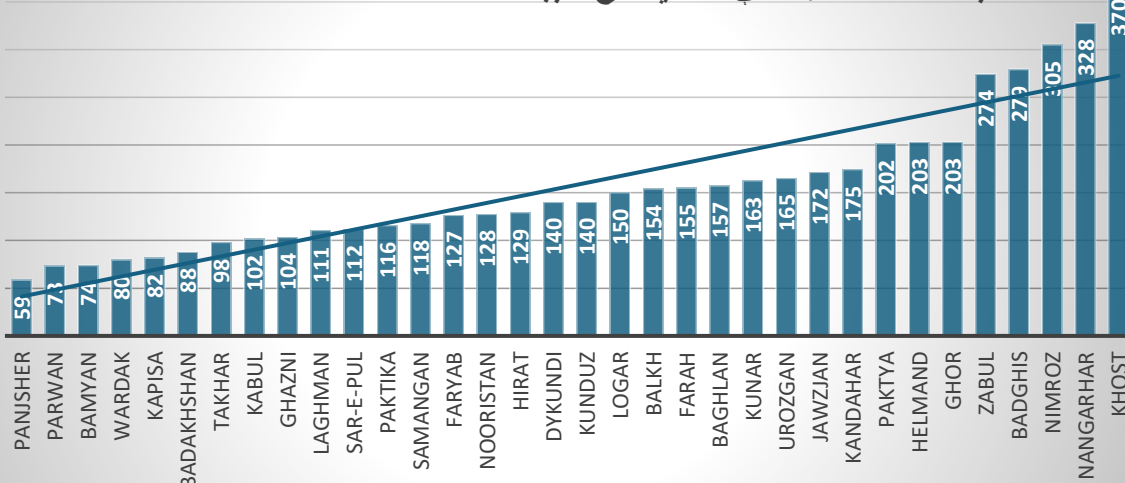
د افغانستان د نري رنځ د پېښو د راپور ورکولو وضعيت کې د ولايتي توپرونو شتون ښيي، په هغه ولايتونو کې چې CNR يې ټيټ ده بايد د تشخيصي چوپړتياوو د لاسرسي د ښه کولو لپاره پکې هدفې مداخلې ترسره شي.

د پروگرام مهم لومړيتوبونه:

- د پېښو د پېژندنې سيستم پياوړی کول
- د پرخ تشخيص يقيني کول
- د درملني چټک پيل

دغه تدابير د نري رنځ د لېږد د کمولو او د ملي نري رنځ کنټرول موخو د ترلاسه کولو لپاره حياتي دي.

په سل زره وگړو کې د نري رنځ د پېښو موندنه



د ارقامو سرچینې: DHIS2/HMIS

د ملاریا پېښې

په ۲۰۲۵ کال کې د ملاریا د پېښو شمېر د ولایتونو پر بنسټ

دا برخه د هېواد په کچه د ملاریا د پېښو جغرافیایي وېش ښيي. ملاریا په افغانستان کې له مهمو ساري ناروغيو څخه شمېرل کېږي، چې رامنځته کېدل یې له اقلیمي او چاپېریالي شرایطو، د ناروغۍ د لېږدوونکي شتون، او ټولنیزو، اقتصادي عواملو سره مستقیم تړاو لري.

د ارقامو تحلیل څرګندوي چې د ناروغۍ پېښې د هېواد په ځینو مشخصو جغرافیایي سیمو کې په څرګند ډول متمرکزې دي.

۱. عمومي ارزونه:

- موندنې ښيي چې د ملاریا تر ټولو زیاتې پېښې د هېواد په ختیځو ولایتونو کې متمرکزې دي، او ننگرهار، لغمان، کنړ او نورستان ولایتونه د ثبت شویو مواردو ډېره برخه جوړوي.
- په دغو سیمو کې مناسب چاپېریالي شرایط، گرمه او مرطوبه هوا، د سطحې اوبو سرچینې او د نفوسو تګ راتګ د ناروغۍ د لېږد د زیاتوالي اساسي عوامل بلل کېږي.
- برعکس، د هېواد ډېری مرکزي، شمالي او لوېدیځ ولایتونو ډېر کم یا نږدې صفر پېښې راپور کېږي، چې دا کېدای شي د لېږدوونکي لپاره د نامناسب اقلیمي شرایطو، لوړو ارتفاعاتو، او یا هم د کنټرولي مداخلو د بریالیتوب پایله وي.
- همدارنګه په کابل ولایت کې د شاوخوا ۵۰۰۰ پېښو ثبت کېدل د ښاري ملاریا د ننګونې موجودیت ښيي او د ښار په څنډیز سیمو، د نفوسو په ګڼه ګونه او هغو سیمو کې چې مناسب چاپېریالي شرایط لري، د لېږد احتمال څرګندوي.

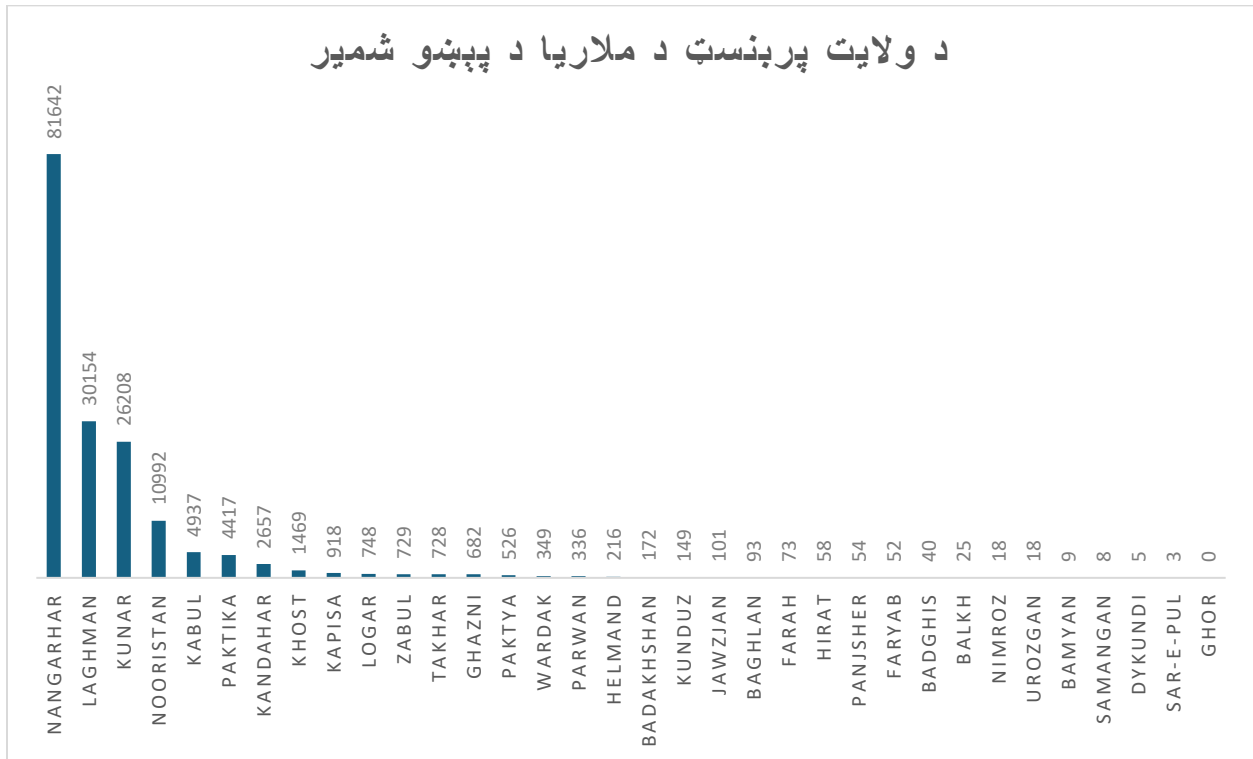
۲. د عامې روغتیا اغیزې:

د ناروغۍ د پېښو جغرافیایي تمرکز ښيي چې د ملاریا د کنټرول مداخلې باید د خطر پر بنسټ تګلارې (Risk-based approach) ولارې وي. په همدې بنسټ:

- د سرچینو او د کنټرول د مدیریت لویه برخه باید د هېواد د ختیځ زون پر ولایتونو متمرکز شي.
- په نورو ولایتونو کې باید زیات تمرکز د ناروغی د بېرته راگرځېدو د مخنیوي، د څارنې د سیستم پیاوړتیا او پر وخت تشخیص باندې وشي.
- د ټولني د پوهاوي پیاوړتیا، د چاپېریال مدیریت، د وقایوي وسایلو وپېش او د چټک تشخیص او درملنې ته لاسرسی د ناروغی د کنټرول اساسي عناصر بلل کېږي.

پایله:

په هېواد کې د ملاریا وضعیت ښي چې ناروغي په جغرافیایي ډول په ختیځو سیمو کې متمرکز ده او د لېږد روښانه موسمي بڼه لري. د لوړ خطر لرونکو سیمو باندې د مداخلو تمرکز، د لېږد له موسم څخه مخکې چمتووالی، او د څارنې د سیستم پیاوړتیا او چټک غبرگون هغه مهم عناصر دي چې د ناروغی د بار د کمولو او د احتمالي خپرېدو د مخنیوي لپاره اساسي رول لري.



په ۲۰۲۵ کال کې د ملاریا د پېښو سیر

دا چارټ د ۲۰۲۵ کال په اوږدو کې د ملاریا د پېښو د وختي بهیر ښي، چې د ناروغی د لېږد یو روښانه موسمي نمونه څرگندوي.

- د ژمي او د پسرلي په لومړیو میاشتو کې (جنوري تر مارچ) د ناروغی پېښې په ټیټه او نږدې ثابت کچه کې وې.
- د اپریل له میاشتې وروسته د پېښو تدریجي زیاتوالی لیدل کېږي، او دا بهیر د دویمې په میاشتو کې په څرگند ډول زیات شوی دی.

- د ناروغۍ تر ټولو لوړه کچه په سپتمبر میاشت کې ثبت شوې چې شاوخوا ۴۰٬۲۰۰ پېښې پکې راپور شوې دي، او دا د کال د ناروغۍ د لېږد تر ټولو شدید پړاو بڼې.
 - له دې وروسته، د تودوخې د درجې د کمېدو او د لېږدوونکي د فعالیت د راکمېدو له امله د مني او ژمي په میاشتو کې د ناروغۍ پېښې په چټکۍ سره کمې شوې دي.
- د میاشتنی تر ټولو ټیټ او تر ټولو لوړ شمېر ترمنځ د پام وړ توپیر د موسمي بدلونونو شدت او د لېږد د اوج په دوره کې د روغتیايي خدمتونو پر سیستم د پام وړ فشار بڼې.

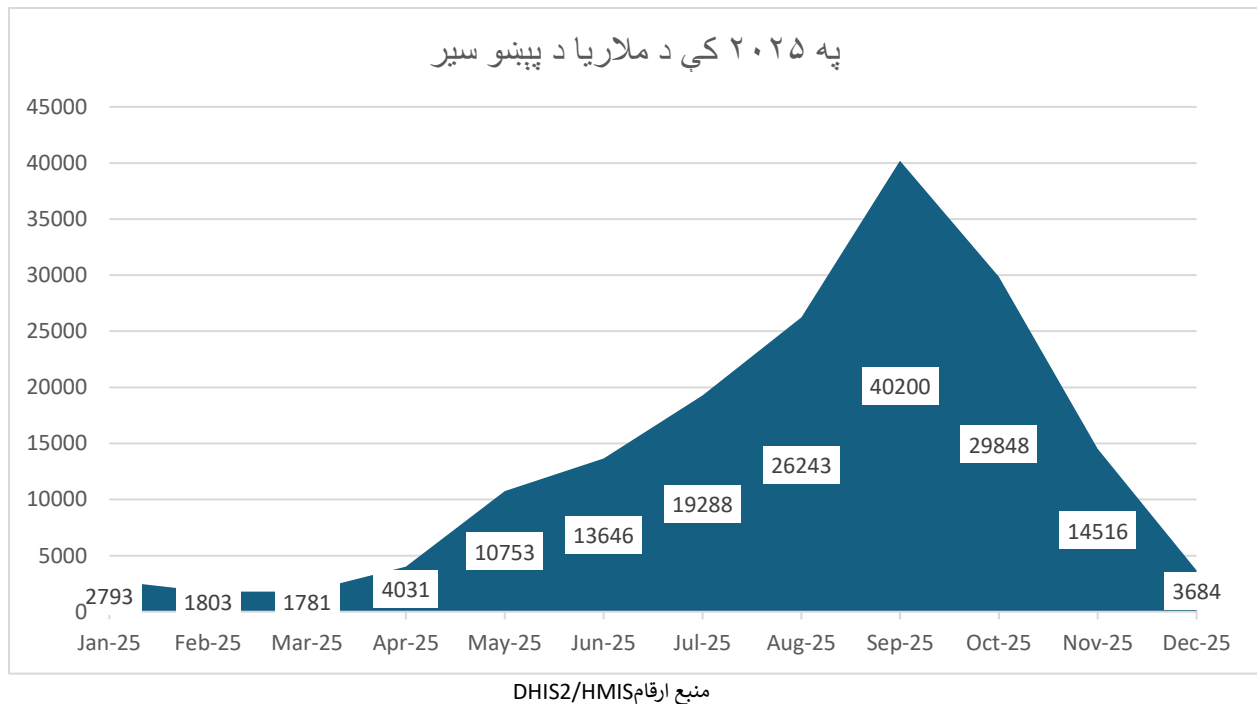
د عامې روغتیا اغېزې

- موسمي بڼه بڼې چې د ملاریا د لېږد لوړ خطر لرونکی موده د **مې څخه تر اکتوبر** پورې دوام کوي.
- د روغتیايي سیستم چمتووالی، وقایوي مداخلې، د لېږدونکو حشراتو کنټرول، د درملو برابرول، او د روغتیايي مرکزونو د چوپړتیاوو ظرفیت باید د لېږد د موسم څخه مخکې، په ځانګړي ډول د **پسرلي په موسم** کې پیاوړې شي.

پایله:

د ۲۰۲۵ کال د ملاریا د پېښو بهیر یو څرګند موسمي اپیدیمیک بڼې، چې د لېږد تر ټولو لوړ حد د **اورې په وروستیو میاشتو** کې رامنځته کېږي.

پر وخت چمتووالی، د موسم څخه مخکې وقایوي تدابیر، او د روغتیايي خدمتونو مناسب پلان جوړونه د دې لپاره ډېر مهم دي چې د ناروغۍ بار کم شي او د لېږد د اوج پر مهال پېښې په اغېزمن ډول مدیریت شي.



د بستر نه بهر ناروغانو برخه (OPD)

په ۲۰۲۵ کال کې د بستر نه بهر ناروغانو ترمنځ لس ډیرې شایع ناروغۍ

دا چارټ په ۲۰۲۵ کال کې د بستر نه بهر ناروغانو په څانګه کې ثبت شوي ۱۰ ډیرې شایع ناروغۍ ښيي. د ارقامو تحلیل څرګندوي چې د مراجعه کونکو تر ټولو لویه برخه د مخنیوي وړ ساري ناروغیو پورې اړه لري، په ځانګړې توګه د بېړنيو تنفسي انتاناتو سره، چې په ټولیز ډول شاوخوا ۳۹٪ پېښې جوړوي. ورپسې د هاضمې او نس ناستې ناروغۍ په ورپسې کتار کې راځي، چې دا نمونې د هېواد له اپیدیمولوژیک وضعیت او د روغتیا د ټاکنکو لاملونو له شته ستونزو سره سمون لري

دا شمېرې یوازې هغه ۱۰ ډیرې شایع ناروغۍ، نوي ثبت شوي موارد او د روغتیايي مرکزونو مراجعه کونکي رانغاړي، او ښایي په ټولنه کې د ناروغیو د ټول حقیقي بار بشپړ انعکاس ونه کړي.

مهمې موندنې

- **تنفسي ناروغۍ:** ټوخی او زکام، د غوړ، پزې او ستوني انتانات (ENT/ARI) او سینه بغل د مراجعه کونکو له عامو لاملونو څخه دي. دا د تنفسي انتاناتو لوړه کچه، د وګړو ګڼه ګڼه، د هوا ککړتیا او د ځینو وقایوي چوپړتیاوو ناکافي پوښښ ښيي. سینه بغل د پنځو کلونو څخه کم عمره ماشومانو د مړینې له مهمو لاملونو څخه دی او د عامې روغتیا له نظره ځانګړی اهمیت لري.
- **د هاضمې او نس ناستې ناروغۍ:** د هاضمې اختلالات او حاد اوبو لرونکې نس ناسته د مراجعه کونکو د پام وړ برخه جوړوي، چې ښایي د پاکو اوبو لږ لاس رسې، د چاپېریالي حفظالصحتې خراب وضعیت او د خوړو خونديتوب ستونزو سره تړاو ولري.
- **نورې ناروغۍ:** عضلي اسکلتي ستونزې، کمخوني، د غاښونو ناروغۍ، د بولي لارو انتانات او جلدي انتانات هم د مراجعه کونکو مهم لاملونه دي. دا حالتونه ښایي د تغذي عواملو، کاري شرایطو، د وقایوي چوپړتیاوو لږ لاسرسې او روغتیايي چوپړتیاوو ته د لاسرسې خنډونو سره تړاو ولري.

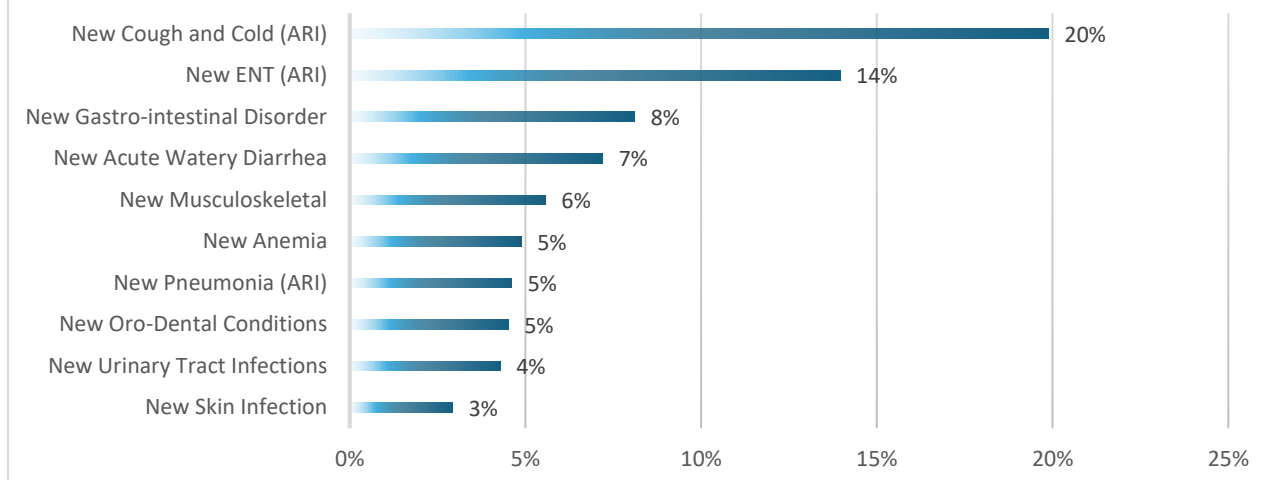
د عامې روغتیا پایلې:

موندنې ښيي چې د ناروغیو ډېری برخه د مخنیوي وړ ده، چې لاندې اقداماتو ته د پاملرنې اهمیت څرګندوي:

- د وقایوي مداخلاتو پیاوړتیا، په ځانګړې توګه د تنفسي انتاناتو د مخنیوي لپاره
- د اوبو، حفظالصحتې او پاکوالي (WASH) خدمتونو ښه والی
- د تغذي پروګرامونو پلي کول
- د لومړنیو روغتیايي خدمتونو پیاوړتیا

دغه اقدامات د دې لپاره ډېر مهم دي چې د بستر نه بهر ناروغانو مراجعه کمه شي او د خلکو عمومي روغتیايي حالت ښه شي.

په ۲۰۲۵ کې د بستر نه بهر ناروغانو ترمنځ لس ډیرې شایع ناروغی

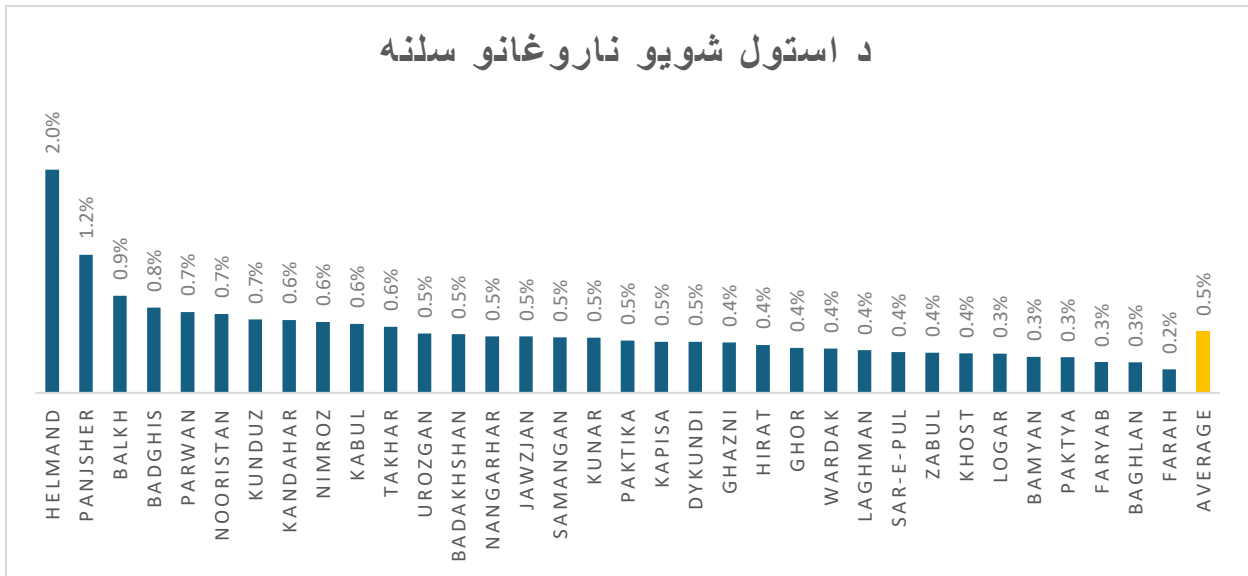
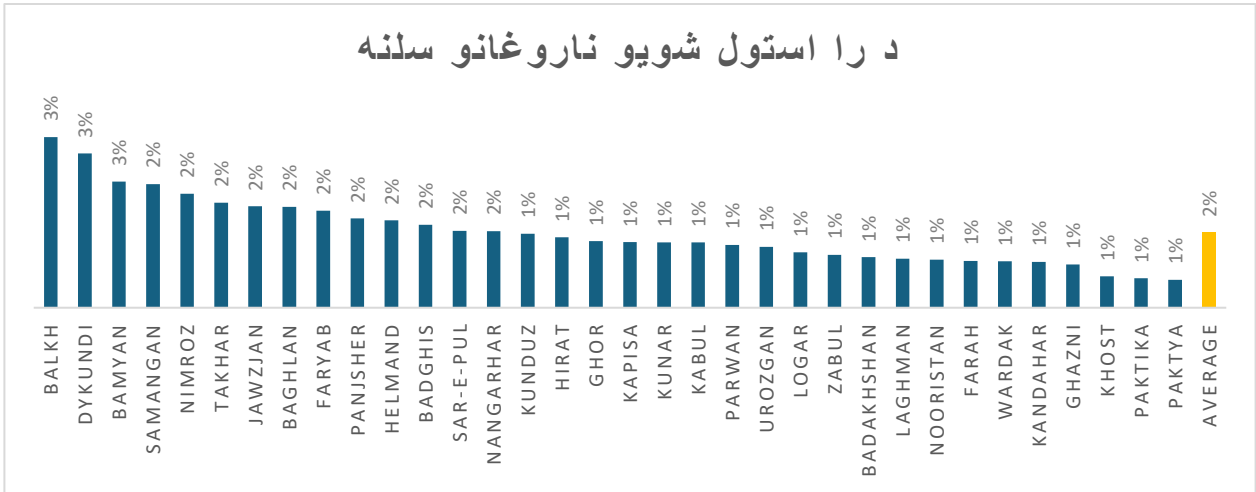
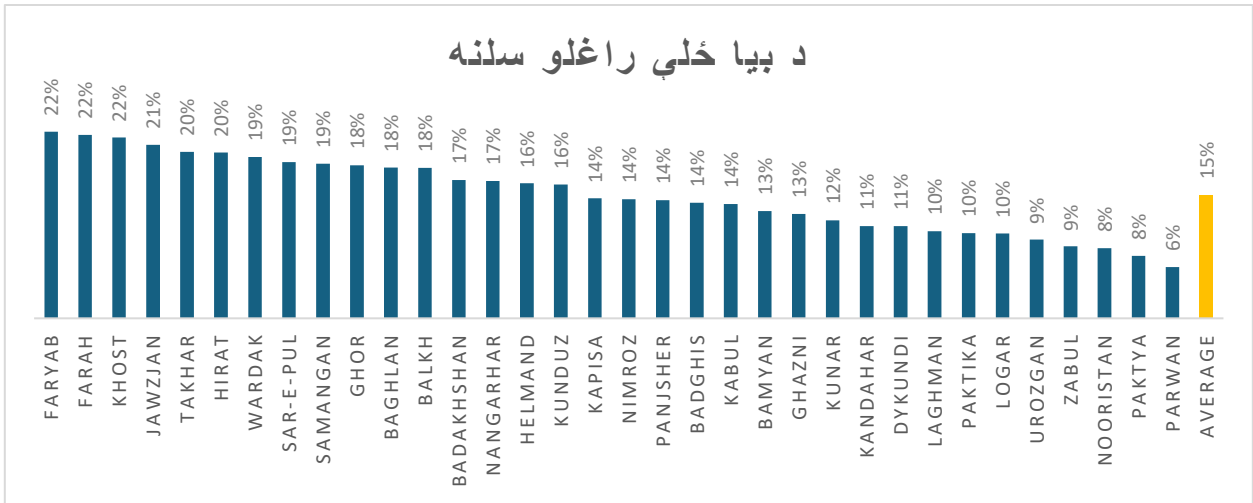


ناروغان، بیاځلي راغلي او د رجعت ورکولو سیستم

دا شاخصونه په روغتیايي مرکزونو کې د راجع کولو د سیستم د فعالیت وضعیت او د روغتیايي خدمتونو د وړاندې کولو کیفیت بڼي. بیا ځلی راتک د هغو ناروغانو سلنه بڼي چې د همغې روغتیايي ستونزې له امله یو ځل بیا روغتیايي مرکز ته مراجعه کوي. راستول شوي د هغو ناروغانو او مراجعینو سلنه بڼي چې له نورو مرکزونو څخه دې مرکز ته راستول شوي وي. استول شوی د هغو ناروغانو یا مراجعینو سلنه بڼي چې له دې مرکز څخه نورو روغتیايي مرکزو ته راجع شوي وي.

پایله:

موندنې بڼي چې د راجع کولو سیستم په دواړو لوریو کې په اغېزمن ډول نه دی عملي شوی او د روغتیايي خدمتونو د بېلابېلو کچو ترمنځ د همغري پیاوړتیا ته اړتیا لري. د راجع کولو د سیستم بڼه کول، د لومړنیو روغتیايي خدمتونو د کیفیت لوړول، او د ناروغانو د تعقیب لپاره د اغېزمنو میکانیزمونو رامنځته کول هغه مهم اقدامات دي چې د تکراري مراجعو د کمولو او د روغتیايي سیستم د اغېزمنتیا د بڼه والي لپاره اړین گڼل کېږي.



د روغتیايي مرکزونو د ډول پر بنسټ په میاشتنی ډول د ناروغانو/مراجعیو منځنی کچه

د وړاندې شویو اوسنیو ارقامو د تحلیل پر بنسټ، روغتیايي مرکزونو ته د مراجعیو ډولونه ښيي چې د کاري بار ډېره برخه په روغتونونو کې متمرکزه ده، او د لومړنیو روغتیايي پاملرنو مرکزونه په کافي اندازه نه کارول کېږي چې جزییات یې په لاندې ډول دي:

1. حوزوي روغتونونه

- حوزوي روغتونونه په اوسط ډول هره میاشت شاوخوا ۴۰,۶۸۲ کسانو ته خدمات وړاندې کوي، چې دا شمېر د نورو روغتیايي اسانتیاوو په پرتله ډېر لوړ دی.
- دا ښيي چې خلک حتی د ساده روغتیايي ستونزو لپاره هم مستقیم روغتونونو ته مراجعه کوي، چې د روغتونونو پر سرچینو او ظرفیتونو باندې سخت فشار رامنځته کوي.

2. د لومړنیو روغتیايي مرکزونو لږ کارونه

- د CHC کچې روغتیايي مرکزونو په میاشت کې شاوخوا ۵,۰۰۰ کسان کتلی .
- BHC شاوخوا ۲,۱۰۰ کسانو ته په میاشت کې، SHC شاوخوا ۱,۳۷۹ کسانو ته په میاشت کې، او FHH یوازې ۵۱۵ کسانو ته په میاشت کې خدمات وړاندې کړي.
- دا ارقام ښيي چې د لومړۍ کړنې روغتیايي مرکزونو ظرفیت د خپل واقعي توان په پرتله ډېر کم کارول کېږي، او له همدې امله د لومړنیو روغتیايي پاملرنو کچه کمزورې شوې ده.

3. گرځنده روغتیايي تیمونه (MHT)

- دا تیمونه په میاشت کې په اوسط ډول شاوخوا ۱,۸۳۳ ناروغان معاینه او درملنه کوي، او لرې پرتو سیمو ته د روغتیايي خدمتونو د رسولو په برخه کې مهم رول لري.

پایلي:

- روغتونونو ته له اندازې زیاتې مراجعه کونکي د دې سبب شوي چې د هغوی ظرفیت د ساده او غیر اضطراري پېښو له امله اشغال شي.
- د لومړۍ کړنې او لومړنیو روغتیايي پاملرنو مرکزونه کمزوري شوي او د هغوی له شته ظرفیت څخه کافي گټه نه اخیستل کېږي.

د روغتیايي مرکز ډول	د روغتیايي مرکز د ډول له مخې په میاشت کې د ناروغانو/مراجعیو منځنی شمېر
تخصصي روغتون (SH)	8991
تدریسي روغتون	12120
سیمه ییز/حوزوي روغتون (H1)	40682
ولایتي روغتون (H2)	19159
ولسوالۍ روغتون (H3)	11519
پرمختللي بشپړ روغتیايي مرکز (CHC+)	5505
بشپړ روغتیايي مرکز (CHC)	4817
بنسټیز روغتیايي مرکز (BHC)	2139

فرعي روغتيايي مرکز (SHC)	1379
روغتيايي ځاله (FHH)	515
گرځنده روغتيايي ټيم (MHT)	1833
نور ټول ډولونه	1735

د هغو ناروغانو سلنه چې لږ تر لږه يو انټي بيوتیک يې ترلاسه کړی دی:

دا شاخص د بستر نه بهر ناروغانو (OPD) د چوپړتياوو د مراجعینو هغه سلنه ښيي چې د مراجعې پر مهال ورته لږ تر لږه د انټي بيوتیک له ډلې څخه يو درمل تجویز يا توزیع شوی وي. دا شاخص د درملو د منطقي استعمال (Rational Drug Use) له مهمو شاخصونو څخه گڼل کېږي او د نسخو د کیفیت، د معیاري درملنې د لارښودونو د رعایت، او په روغتيايي مرکزونو کې د ساري ناروغیو د مناسب مدیریت څرگندونه کوي.

ملي وضعیت:

په ۲۰۲۵ کال کې د OPD چوپړتياوو کې د انټي بيوتیک د تجویز ملي منځنۍ کچه شاوخوا ۲۷٪ راپور شوې ده. د نړيوال روغتيا سازمان (WHO) د تخنیکي لارښودونو له مخې، د د بستر نه بهر ناروغانو په چوپړتياوو کې د انټي بيوتیک د تجویز سلنه باید له ۳۰٪ څخه زیاته نه وي. که څه هم ملي منځنۍ کچه د منلو وړ حد کې ده، خو تفصیلي تحلیل د ولایتونو ترمنځ د پام وړ توپرونه او د غیر ضروري تجویز موارد ښيي.

تخنیکي ارزونه:

د انټي بيوتیک د تجویز اوسنی کچه نسبتاً لوړه ارزول کېږي، په ځانگړې توگه که دا په پام کې ونیول شي چې د OPD په چوپړتياوو کې د ډېرو عامو تشخيصونو (لکه د پورته تنفسي لارو ویروسي انتانات، زکام، ویروسي نس ناستې او ځینې د تې حالتونه چې باکتریايي منشأ نه لري) په اصل کې د انټي بيوتیک درملنې ته اړتیا نه لري. دا وضعیت ښايي د تفریقي تشخيص ستونزې، د ناروغانو د غوښتنې فشار، د تشخيصي امکاناتو محدودیت، يا د معیاري درملنې د لارښودونو نیمگړی تطبیق څرگند کړي.

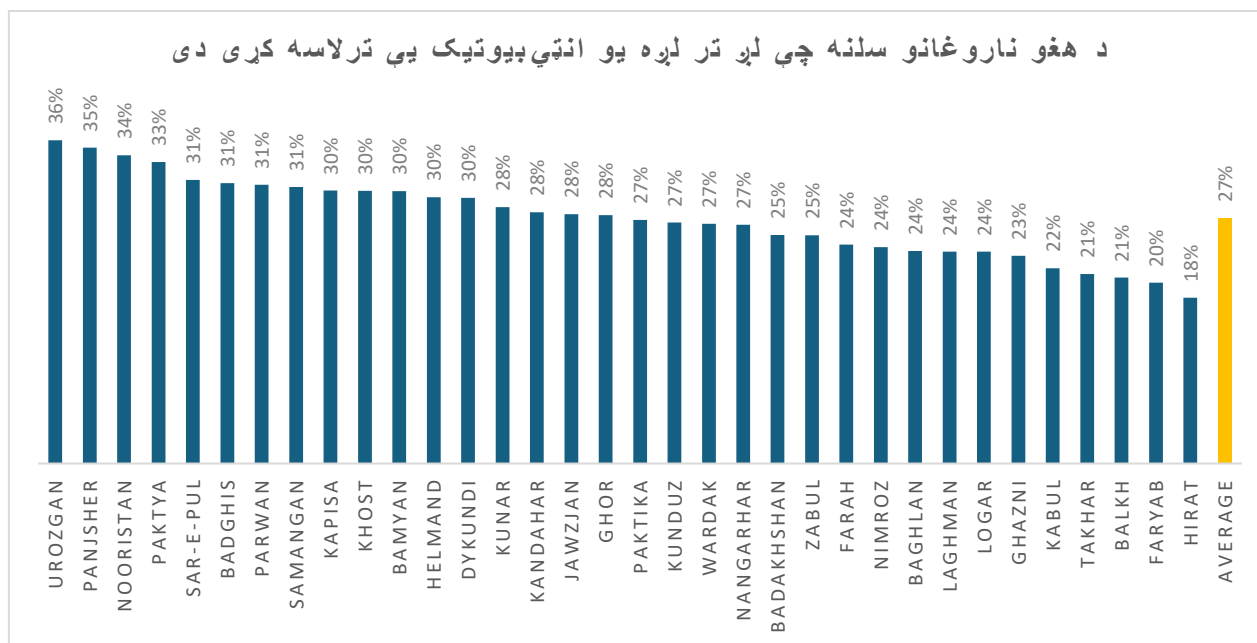
ولایتي تحلیل:

د ارقامو تحلیل ښيي چې په له ۱۰ څخه زیات ولایتونو کې د انټي بيوتیک د تجویز کچه د تمې له حد (۳۰٪) څخه لوړه ده، چې دا د هېواد په ځینو سیمو کې د انټي بيوتیک د زیات استعمال څرگندونه کوي. د بېلگې په توگه، ارزگان (۳۶٪) او پنجشیر (۳۵٪) ولایتونه په لوړه کچه کې قرار لري. حتی په هغو ولایتونو کې چې د تجویز کچه ټیټه راپور شوې ده، لکه هرات (۱۸٪)، د غیر ضروري تجویز احتمال لا هم د پام وړ دی او د نسخو د کیفیت لا زیاتي ارزونې ته اړتیا لري.

پایله:

اوسنی وضعیت د هېواد د روغتيايي سیستم لپاره د يو خبرداری وړکوونکي شاخص په توگه د پام وړ بلل کېږي او په ملي کچه د همغږو اصلاحاتي مداخلو د پلي کېدو اړتیا روښانه کوي.

د هغو ناروغانو سلنه چې لږ تر لږه یو انټی بیوتیک یې ترلاسه کړی دی



د بستر د ننه ناروغانو برخه (IPD)

په روغتونونو کې د بستر ناروغانو ترمنځ ۱۰ عامې ناروغۍ – کال ۲۰۲۵

وړاندې شوي ارقام ښيي چې په روغتونونو کې د بستر کېدو مهم لاملونه تر ډېره هغه حاد او د ژوند گواښوونکي حالتونه دي چې تخصصي پاملرنې او د پام وړ روغتيايي سرچينو ته اړتيا لري. د شديدو تنفسي لارو ناروغۍ (۱۸٪) د بستر کېدو د لاملونو په سر کې قرار لري. ورپسې شديدې نس ناستې (۱۱٪) او حاد بطن (۹٪) تر ټولو زياتې بېبڼې جوړوي، چې دا د عاجلو طبي او جراحي حالتونو لوړ بار ښيي، په ځانگړې توگه د ماشومانو ترمنځ.

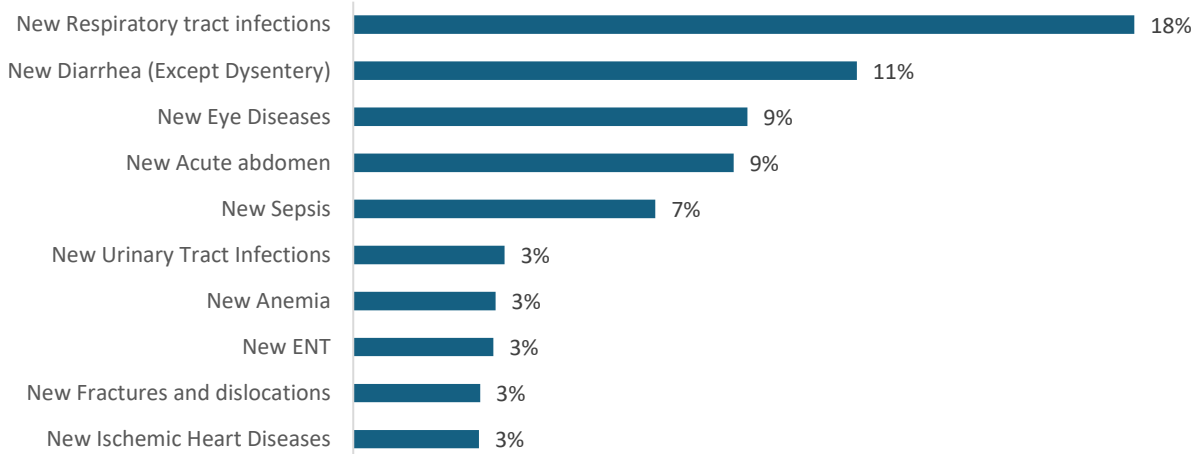
د سپسيس (۷٪) او د اداري لارو اختلاطي انتاناتو (۳٪) شتون د انتاناتو شدت او ښايي د لومړنيو روغتيايي خدمتونو په کچه د تشخيص او درملني ځنډ څرگندوي. همدارنگه د غير ساري ناروغيو له امله بستر کېدل لکه د زړه ايسکميک ناروغۍ (۳٪) او شديد کمخوني (۳٪) د مزمينو ناروغيو د مديريت او د ټولني د تغذي د وضعیت موجودې ستونزې ښيي.

برسېره پر دې، ماتېدنې او د مفصلونو پيځايه کېدنې (۳٪) او شديدې د سترگو ناروغۍ (۹٪) هم د بېبڼو، ټپونو او د مخنيوي وړ اختلاطو د بار څرگندونه کوي.

پايله:

موندنې ښيي چې روغتونونه د عاجلو بېبڼو تر فشار لاندې دي او د بستر کېدو د پام وړ برخه په دروغتون کې دبسترکيدو زياته برخه مخنيوی کيدای شي. د لومړنيو روغتيايي پاملرنو پياوړتيا، د وقايوي مداخلو لوړول، د پر وخت تشخيص ښه کول، او معياري عاجلو او جراحي خدمتونو ته د لاسرسي تضمين کول کولی شي د بستر کېدو بار، لگښتونه او مړينه په څرگند ډول راکمه کړي.

د بستر شویو ناروغانو ترمنځ لس ډیر شایع حالتونه



په ۲۰۲۵ کال کې له روغتونونو څخه د رخصت شویو ناروغانو پایلې

د روغتونونو څخه د رخصت پر مهال د ناروغانو وضعیت ښيي چې ډېری ناروغان د روغتیايي خدمتونو له ترلاسه کولو وروسته ښه شوي دي. د ثبت شویو معلوماتو له مخې، ۹۳٪ ناروغان ښه شوي، ۱٪ ناروغان یې له ښه کېدو رخصت شوي، ۳٪ ناروغانو د ډاکټر له مشورې پرته بستر پرېښی، ۱٪ ناروغان نورو روغتیايي مرکزونو ته راجع شوي، او د روغتون دننه د مړینې کچه ۲٪ راپور شوې ده.

د وضعیت تحلیل:

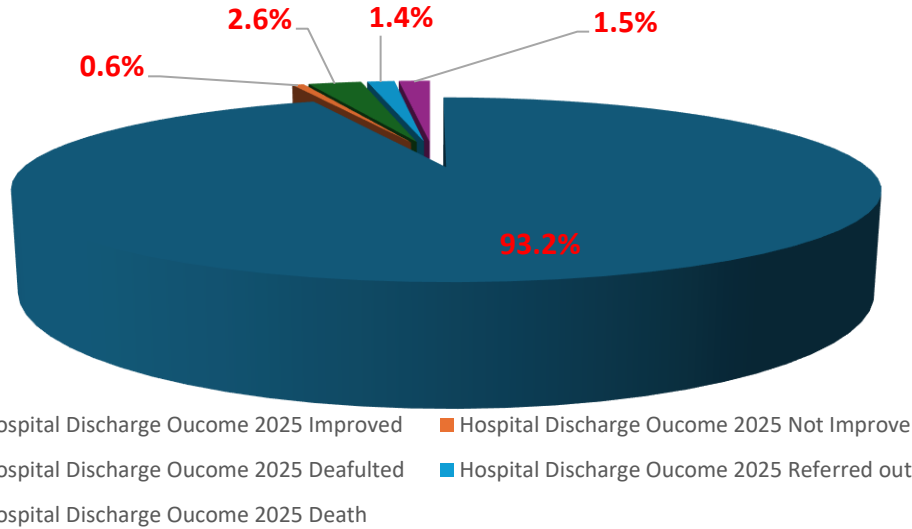
د ښه کېدو لوړه کچه (۹۳.۲٪) په روغتونونو کې د درملنې د خدمتونو نسبي اغېزمنتیا ښيي. خو د ۱.۵٪ مړینې کچه، د هغو ناروغیو د شدت او پېچلتیا په پام کې نیولو سره چې بستر کېږي، د پام وړ ده او د خطر عواملو، د عاجلو پاملرنو د کیفیت او د شدیدو پېښو د مدیریت لا زیات تحلیل ته اړتیا لري.

د ۲.۶٪ ناروغانو له خوا د ډاکټر له مشورې پرته د بستر پرېښودل د روغتیايي سیستم له مهمو اندېښنو څخه گڼل کېږي. دا حالت ښايي د کورنیو له اقتصادي ستونزو، ټولنیزو خنډونو، د درملنې له غېرمستقیمو لگښتونو او یا هم په روغتونونو کې له چوپړتیاوو څخه د رضایت له کچې سره تړاو ولري. دغه وضعیت کولای شي په ټولنه کې د منفي روغتیايي پایلو او د مړینې د خطر د زیاتوالي سبب شي.

پایله:

په ټولیز ډول، د بستر څخه د رخصت پایلې د بستر خدمتونو د منلو وړ فعالیت ښيي. خو د عاجلو پاملرنو د کیفیت لوړول، د بستر د خودسرانه پرېښودو کمول، او د ناروغانو د رضایت زیاتول کولی شي د پایلو شاخصونه لا ښه کړي او د مړینې کچه راکمه کړي.

د روغتونونو څخه د رخصت شویو کسانو پایلې



په ۲۰۲۵ کې په روغتونونو کې ستر جراحي عملياتونه

په ۲۰۲۵ کال کې په ټوليز ډول له ۲۴۷'۰۰۰ څخه زيات لوی جراحي عمليات په روغتونونو کې ترسره شوي دي، چې دا د حياتي او د ژوند ژغورونکو پاملرنو په وړاندې کولو کې د جراحي خدمتونو بنسټيز رول څرگندوي. د جراحي ډولونو تحليل ښيي چې بطني جراحي د ۱۰۹'۰۷۷ پېښو سره (نږدې ۴۴% د ټولو عملياتو) تر ټولو لويه برخه جوړوي، چې دا د حاد بطني پېښو د پام وړ بار او په روغتونونو کې د عمومي جراحي ظرفيت د دوامداره اړتيا څرگندونه کوي.

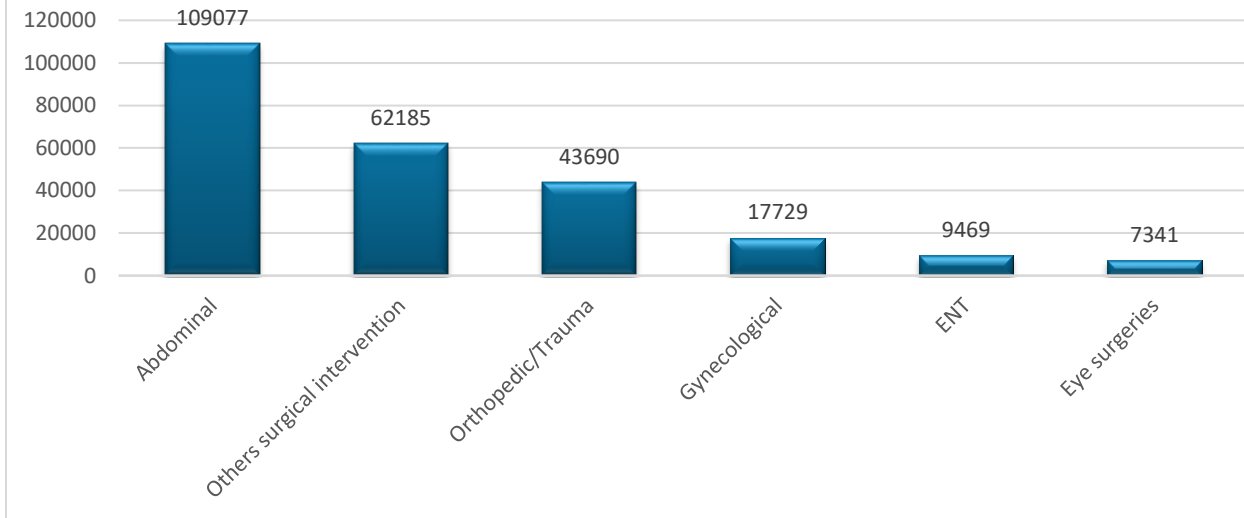
نور جراحي مداخلې د ۶۲'۱۸۵ پېښو سره د جراحي خدمتونو يوه مهمه برخه جوړوي. همدارنگه ارتوپيډي او د ټروما د ۴۳'۶۹۰ پېښو سره په هېواد کې د پېښو، ترافيکي حوادثو او فزيکي ټپونو لوړ بار منعکسوي.

د ښځو د باروري روغتيا اړوند جراحي، د غور، پزې او ستوني (ENT) جراحي او د سترگو ناروغيو جراحي په مجموع کې شاوخوا ۱۴% عمليات جوړوي. که څه هم د دې جراحيو شمېر لږ دی، خو د معلوليت د مخنيوي، د ژوند د کيفيت د ښه والي او د اوږدمهاله روغتيايي عوارضو د کمولو په برخه کې مهم رول لري.

پايله:

د ترسره شویو جراحي عملياتونو لوړ شمېر ښيي چې په روغتونونو کې د جراحي خدمتونو، انسټيزيا او د عملياتو وروسته پاملرنو ظرفيت پياوړتيا ته اړتيا شته. په مسلکي بشري سرچينو، معياري تجهيزاتو، اغېزمنو رجعتي سيستمونو او ۲۴ ساعته عاجلو خدمتونو کې پانگونه کولی شي د روغتيايي پایلو ښه والی، د مړينې کمښت او په هېواد کې د جراحي خدمتونو د کيفيت لوړوالی يقيني کړي.

ستر جراحي عملياتونه



په ۲۰۲۵ کې په روغتونونو کې ترسره شوې انځوريزه چوپړتياوې

په ۲۰۲۵ کال کې په روغتونونو کې له ۲.۳ ميليونو څخه زيات د انځوريز معاینات ترسره شوي دي، چې دا د کلينيکي پرېکړو او د ناروغانو د اغېزمن مدیریت په برخه کې د تشخيصي چوپړتياوو بنسټيز رول څرگندوي. د دې چوپړتياوو په منځ کې سونوگرافي د ۱'۲۱۶'۹۴۴ پېښو سره تر ټولو ډېر کارېدونکې انځوريز میتود بلل شوی دی. چې لامل يې خونديتوب، نسبي اسانه لاسرسی او ټيټ لگښت دی، چې د گڼ شمېر طبي حالتونو په تشخيص کې کارول کېږي.

د اسکيلټي ایکسري ۶۸۶'۶۱۴ شمېر د يادو چوپړتياوو د پام وړ برخه جوړوي او په هېواد کې د پېښو، ټپونو او تروماتیکو حالتونو لوړ بار څرگندوي. همدارنگه د سينې ایکسري ۳۰۸'۷۷۳ شمېر، د تنفسي ناروغيو د لوړې کچې له امله ده چې د سرو د ناروغيو او تنفسي انتاناتو په تشخيص او مدیریت کې يې مهم رول لوبولی دی.

د پرمختللبو انځوريزه چوپړتياوو لړ کارونه

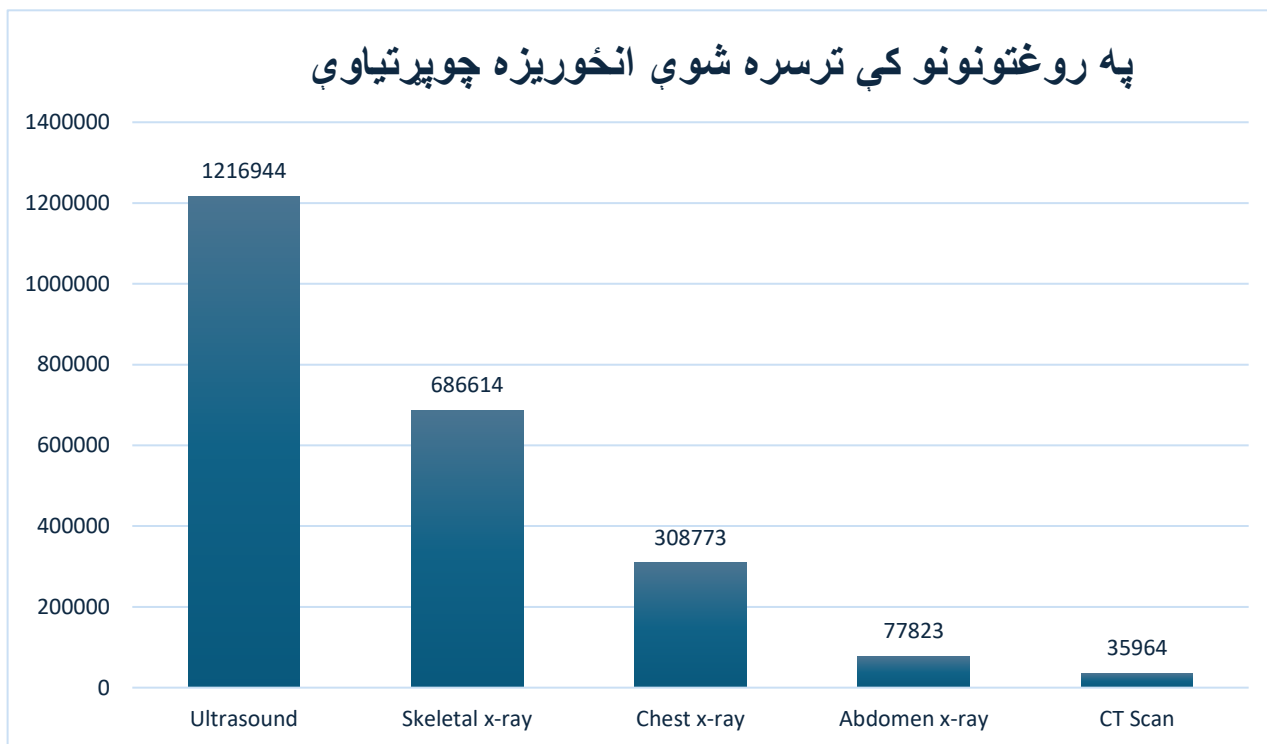
د نورو چوپړتياوو په پرتله، د ترسره شوو سي ټي سکن (CT Scan) شمېر ۳۵'۹۶۴ پېښې راپور شوی، چې د سونوگرافي په پرتله خورا ټيټه کچه جوړوي. دا وضعیت ښايي د بنسټيز محدودیت، د تجهیزاتو او چوپړتياوو لوړ لگښت، او د متخصصو بشري سرچينو اړتيا له امله وي. همدارنگه د CT سکن چوپړتياوې تر ډېره په لویو ښاري مرکزونو کې متمرکزې دي او په ډېرو ولایتونو کې ورته لږ لاسرسی شتون لري.

کلينيکي پایلې

پرمختللو انځوريزه چوپړتياوو لړ کارونه کولی شي د ځينو جدي حالتونو لکه داخلي ټپونو، پېچلو تروماؤ، دماغي سکټې، تومورونو او نورو پېچلو ناروغيو په تشخيص کې ځنډ يا د دقت کمښت رامنځته کړي. په پایله کې، روغتیايي چوپړتياوو وړاندې کوونکي اړ کېږي چې پر ساده تشخيصي میتودونو زیاته تکیه وکړي.

پایله :

انځوريزه چوپړتياوو ته د متوازن لاسرسي زياتول، په ځانگړې توگه د پرمختللو ټکنالوژيو پراختيا، کولی شي د روغتونونو تشخيصي ظرفيت پياوړی کړي او د پړوخت تشخيص، مناسبې درملنې د ټاکلو او د مړينې د کمولو په برخه کې مهم رول ولوبوي. په دې برخه کې په معياري تجهیزاتو پانگونه، د انرژۍ باثباته تأمين، او د متخصصو بشري سرچينو پراختيا د روغتيايي سيستم له مهمو لومړيتوبونو څخه گڼل کېږي.



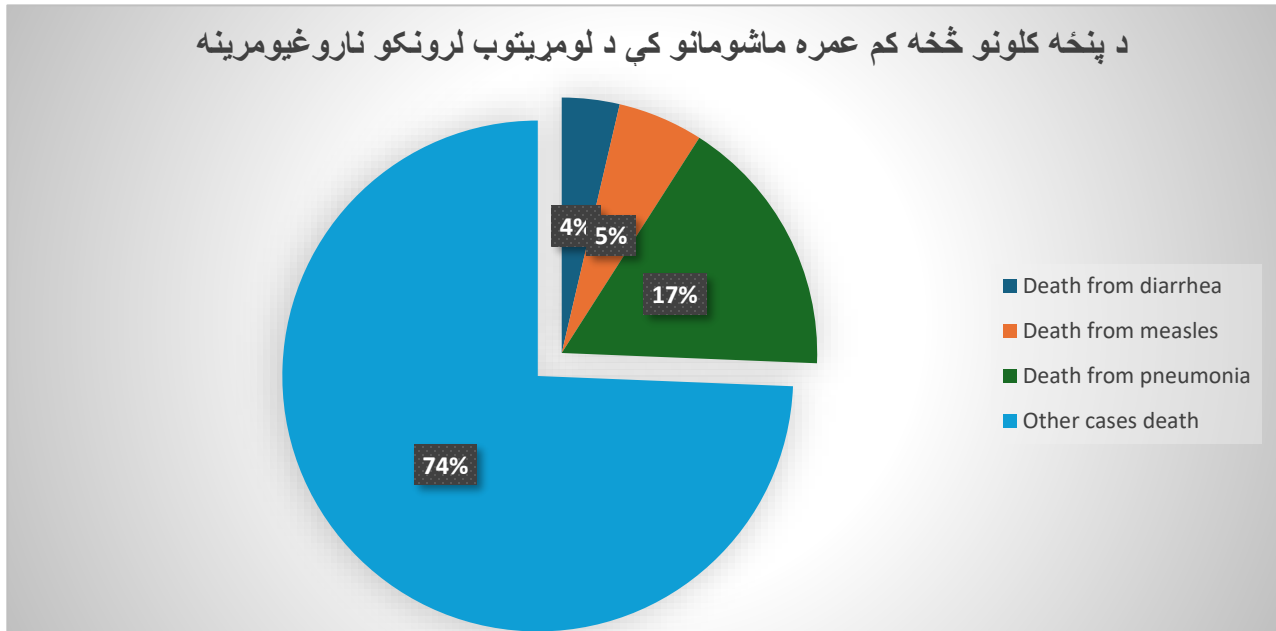
په ۲۰۲۵ کې د پنځو کلونو څخه کم عمره ماشومانو کې د لومړيتوب لرونکو ناروغيو له امله مړينه

له روغتونونو څخه ثبت شوي معلومات ښيي چې په ۲۰۲۵ کال کې د پنځو کلونو څخه کم عمره ماشومانو د مړينې د لاملونو وېش داسې دی: سينه بغل (۱۷٪)، شری (۵٪)، نس ناسته (۴٪)، او نور لاملونه (۷۴٪). دا موندنې ښيي چې که څه هم د مخنيوي او درملنې وړ ناروغۍ لا هم د ماشومانو په مړينه کې د پام وړ ونډه لري، خو د مړينو لويه برخه د نورو لاملونو په کتگورۍ پورې تړاو لري چې ژور تحليل ته اړتيا لري.

د وضعیت تحليل

سينه بغل (۱۷٪) لا هم د پنځو کلونو څخه کم عمره ماشومانو د مړينې تر ټولو لوی لامل دی، چې دا د وقايوي اقداماتو د پياوړتيا، روغتيايي چوپړتياوو ته د لاسرسي د ښه والي او اغېزمنې درملنې اړتيا څرگندوي. د شري له امله مړينه (۵٪) په روغتونونو کې د پام وړ ده او ښيي چې د واکسين د پوښښ په برخه کې ستونزې شته او ښايي ناروغان روغتيايي مرکزونو ته ناوخته مراجعه کوي. نس ناسته (۴٪) نسبتاً کمه ونډه ښيي، خو دا شمېر ښايي په ټولنه کې د مړينو حقيقي کچه بشپړه ونه ښيي، ځکه ډېرې شديدې پېښې کېدای شي روغتون ته تر رسېدو مخکې رامنځته شوې وي. د مړينو تر ټولو لويه برخه نورو لاملونو (۷۴٪) پورې اړه لري، چې ښايي پکې د نوزادي عوامل (لکه د وخت نه مخکې زيرون، د زيرون پر مهال خفکي، نوزادي سپسيس)، نور شديد انتانات، خوارځواکي د بنسټيز عامل په توگه، پېښې او د ناروغيو پرمختللي حالتونه شامل وي. دا وضعیت د مور او ماشوم د روغتيا، د نويو زيږيدليو پاملرنې او د ماشومانو د تغذي په برخه کې څو اړخيزې ستونزې څرگندوي.

پایله: موندني د ماشوم د روغتيا د هراړخيزو مداخلو د پياوړتيا اړتيا څرگندوي، په ځانگړې توگه د زېرون څخه مخکې او وروسته پاملرنې بڼه کول، د واکسين پوښښ لوړول، د خوارځواکۍ مخنيوی او درملنه، د ناروغيو پر وخت تشخيص او مدیریت، او د کیفیت لرونکو روغتیايي چوپړتیاوو ته د لاسرسي زیاتول. پر دغو لومړیتوبونو تمرکز کولی شي د پنځو کلونو څخه کم عمره ماشومانو د مړینې په کمولو کې اساسي رول ولوبوي.



په ۲۰۲۵ کې په روغتونونو د مړینې لس ستر لاملونه

د ۲۰۲۵ کال د روغتونونو د مړینې چارټ د ناروغانو د مړینې لس بنسټیز لاملونه دټولو شمېرو پر بنسټ ښيي:

1. سپسېس (۳'۵۰۱ پېښې)
سپسېس په لومړي ځای کې قرار لري. د سپسېس له امله مړینه عموماً د سختو او نه کنټرولېدونکو بکټريايي انتاناتو، روغتیايي مرکزونو ته د ناوخته مراجعه کولو، د انټي بیوټیک پر وړاندې مقاومت او د جدي پاملرنې د چوپړتیاوو د کمښت له امله رامنځته کېږي.
2. د تنفسي لارو انتاني ناروغۍ (۲'۸۶۳ پېښې)
په دې ډله کې سینه بگل او نور شدید تنفسي انتانات شامل دي. دغه ناروغۍ د ټولو عمرونو په ځانگړې ډول د پنځو کلونو څخه کم عمره ماشومانو کې د مړینې له مهمو لاملونو څخه دي. د هوا ککړتیا او درملنې ته د ناوخته مراجعه کول یې مهم لاملونه گڼل کېږي.
3. د مغزي سکټې ناروغۍ (۱'۸۶۸ پېښې)
اړوند عوامل یې د وینې لوړ فشار، د سگرتو استعمال، ذهني فشار او رواني اختلالات دي چې د مغزي سکټې په رامنځته کېدو او له امله یې مړینې کې مهم رول لري.
4. د زړه اسکیمیک ناروغۍ / د زړه حمله (۱'۴۸۷ پېښې)
دغه ناروغۍ له بېلابېلو خطر عواملو سره تړاو لري لکه لوړ کلسټرول، شکر، د تنباکو استعمال، کم فزیکي فعالیت، فشار او چاغښت. همدارنګه د زړه د بیرنيو او تخصصي چوپړتیاوو کمښت د مړینې په زیاتېدو کې مهم رول لري.

5. منڙيت / انسفاليت (۸۷۶ پېښې)
د مرکزي عصبي سيستم د دغو انتاني ناروغيو له امله مړينې د تشخيص او درملنې د امکاناتو لږوالی څرگندوي.
6. د سرو مزمنې انسدادې ناروغي - COPD (۷۶۸ پېښې)
دا د مزمنو سرو ناروغيو لور بار څرگندوي چې تر ډېره د هوا له ککړتيا او د سگرتو له استعمال سره تړاو لري.
7. د ځيگر او صفرا ناروغي (۴۸۳ پېښې)
پکې د سيروز او د ځيگر د پرمختللو ناروغيو له امله مړينې شاملې دي چې بڼايي له ويروسي انتاناتو او نورو خطر عواملو سره تړاو ولري.
8. ضربه او دماغي ټکان (۴۳۹ پېښې)
دا مړينې تر ډېره د ټپونو، ترافيکي پېښو، له لور ځايه د لوږو او تاوتريخوالي له امله رامنځته کېږي او د مخنيوي او بېرنيو تخصصي چوپړتياوو اهميت څرگندوي.
9. حاد بطن (۴۰۱ پېښې)
پدې کې پريټونايټيس، اينډيسايټيس، د کولمو بندښت او د بطن نورې حادې ستونزې شاملې دي. مهم عوامل يې روغتيايي مرکزونو ته ناوخته مراجعه، ناوخته تشخيص او د جراحي امکاناتو کمښت دي.
10. نس ناستې (۳۰۷ پېښې)
دا حالت عموماً د حفظالصحت د نه مراعت، پاکو اوبو ته د محدود لاسرسۍ، د صحتي تشنابونو او مناسب فاضلابي سيستم د نشتوالي، خوارځواکۍ او روغتيايي مرکزونو ته د ناوخته مراجعه له امله رامنځته کېږي. نس ناستې په ځانگړي ډول د ماشومانو د مړينې له مهمو لاملونو څخه دي.

د عامې روغتيا اغېزې او سپارښتني

- د جدي پاملرنې کمښت:
د مړينې لوړې شمېرې د معياري ICU ځانگو کمښت، د طبي تجهيزاتو نشتوالی او د بېرنيو تخصصي پروتوکولونو کمزوری تطبيق څرگندوي.
- د مخنيوي او پر وخت درملنې اهميت:
د پورته ناروغيو له امله د مړينو زياتوالی ښيي چې حتی روغتون ته د ناروغ له رسېدو وروسته هم د بېرنيو او مؤثرو چوپړتياوو په وړاندې کولو کې ستونزې موجودې دي.

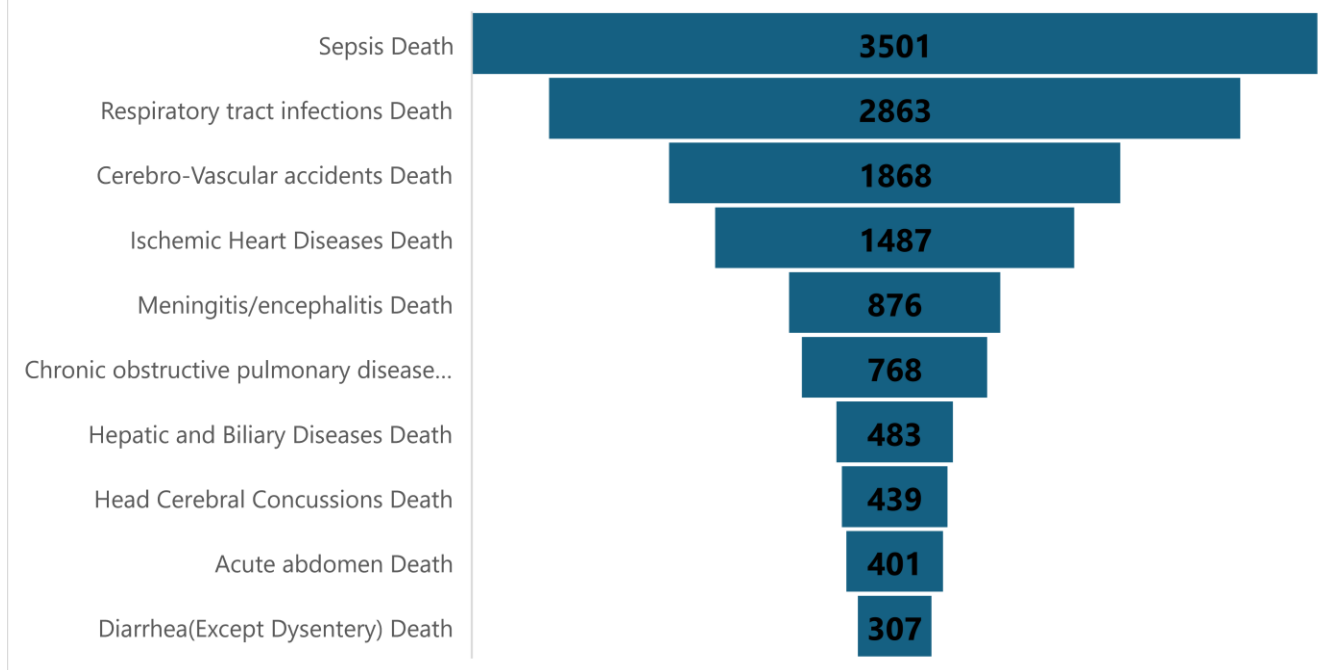
پايله

روغتيايي سيستم ته بېرني اړتيا ده چې د حياتي او اضطراري پاملرنو چوپړتياوې د لاندې لارو څخه پياوړې کړي:

- ښه تجهيز شوي او معياري ICU گانې برابرول
- تجربه لرونکي متخصص پرسونل گمارل
- د اضطراري پاملرنو معياري پروتوکولونه جوړول او پلي کول

دغه تدابير د دې لپاره اړين دي چې په روغتونونو کې د بېرنيو او سختو ناروغيو له امله مړينې کمې شي.

TOP TEN CAUSES OF DEATH IN THE HOSPITALS



د ټولني پر بنسټ روغتيايي چوپړتياوې

په ولايتونو كې د ټولني د روغتيايي كاركوونكو او روغتيايي پوستو وېش:

دا معلومات په ټول افغانستان كې د ټولني د روغتيايي كاركوونكو (CHWs) او روغتيايي پوستو (HPS) وېش ښيي او د ولايتونو ترمنځ د جنسيتي حضور او روغتيايي چوپړتياوو ته د لاسرسي له پلوه د پام وړ توپرونه روښانه كوي. په داسې حال كې چې ځيني ولايتونه د جنسيت له پلوه نسبتاً متوازن وېش او د روغتيايي چوپړتياوو مناسب بنسټونه لري، نور ولايتونه له يو شمېر ننگونو سره مخ دي، لکه د جنسيتي توازن نشتوالی او روغتيايي چوپړتياوو ته لږ لاسرسي، په ځانگړي ډول په كليوالو او لرې پرتو سيمو كې.

د دغو نابرابريو د حل لپاره اړتيا ده چې د ټولني د روغتيايي كاركوونكو د جذب او ساتني لپاره هدفمندي هڅې وشي، د روغتيايي بنسټونو پراختيا ته پاملرنه وشي او د مور او ماشوم روغتيايي خدمتونو ته لاسرسي لا ښه شي. د دغو برخو په پياوړتيا سره افغانستان كولاى شي د يو عادلانه او اغېزمن روغتيايي سيستم پر لور مهم گامونه واخلي.

ولايت	د ټولني ښځينه روغتيايي كاركوونكي	د ټولني نارينه روغتيايي كاركوونكي	د فعالو روغتيايي پوستونو شمېر
بدخشان	491	491	542
بادغيس	341	341	341
بغلان	746	745	746
بلخ	1297	763	1030
باميان	583	476	559
دايكندي	546	315	478
فراه	531	531	531

فارياب	643	485	583
غزني	831	835	886
غور	499	491	504
هلمند	742	1012	1012
هرات	1203	1186	1229
جوزجان	365	333	365
کابل	687	517	769
کندهار	560	555	560
کاپيسا	379	306	343
خوست	420	343	420
کنړ	355	355	350
کندوز	563	563	583
لغمان	414	414	414
لوگر	231	188	232
ننگرهار	1088	1088	1092
نيمروز	178	100	139
نورستان	168	168	169
پکتیکا	256	256	279
پکيتا	337	329	317
پنجشیر	146	142	144
پروان	580	490	496
سمنگان	275	251	263
سريل	329	321	335
تخار	491	499	512
ارزگان	555	555	576
وردک	399	399	399
زابل	358	358	358

د ولايت له مخې د روغتيايي پوستو راپور ورکول:

دا جدول د هغو روغتيايي پوستو شمېر نښي چې د ۲۰۲۵ کال په جريان کې يې خپل راپورونه سپارلي دي.

ولایت	Jan	Feb	Mar	Apr	May	Jun	Jul	Aug	Sep	Oct	Nov	Dec
بدخشان	444	475	478	483	480	964	460	451	454	471	436	462
بادغيس	355	382	357	363	383	361	362	373	352	363	364	363
بغلان	665	744	714	740	738	727	731	734	727	733	733	732
بلخ	875	864	875	875	875	875	875	875	875	875	875	875
باميان	534	521	527	534	540	534	552	546	544	546	546	552
دایکندی	433	434	435	433	376	412	422	412	412	412	412	412
فراه	508	508	510	521	491	490	516	452	451	477	479	478
فارياب	570	570	571	555	555	556	561	537	564	568	564	560
غزني	833	865	868	871	869	870	871	868	870	871	870	871
غور	494	494	494	494	494	494	494	494	494	494	503	494
هلمند	524	548	625	629	616	668	614	678	648	661	664	678
هرات	1153	1191	1194	1217	1223	1189	1211	1203	1213	1186	1186	1182
جوزجان	332	332	332	332	328	332	332	336	332	332	331	331
کابل	696	1170	635	754	660	629	1977	566	1550	686	618	1629
کندهار	573	633	636	2335	1614	608	653	648	657	610	644	978
کاپيسا	346	345	345	347	340	1238	1261	340	299	356	344	339
خوست	326	326	326	327	327	327	326	326	327	1648	326	326

کنړ	356	356	357	349	350	347	347	346	351	349	346	343
کنډوز	510	539	561	2351	559	561	561	588	563	510	557	561
لغمان	395	408	409	407	407	406	384	410	395	407	409	399
لوگر	232	232	232	232	229	232	231	231	232	231	232	232
ننګرهار	1135	1038	1045	1042	1040	1031	1085	1045	1034	1037	1044	1046
نیمروز	139	139	139	139	139	141	139	139	139	139	139	
نورستان	165	162	248	183	166	190	180	187	192	192	192	191
پکتیکا	228	228	228	228	228	228	228	228	228	228	228	228
پکتیا	315	316	314	315	311	314	317	338	339	341	338	341
پنجشیر	142	142	142	142	142	144	144	144	144	144	144	144
پروان	457	456	464	463	578	458	461	458	453	463	463	464
سمنگان	262	263	263	262	261	263	262	250	252	252	261	262
سرپل	338	341	340	337	333	43433	326	328	328	331	328	336
تخار	513	513	513	513	513	514	516	516	516	516	516	516
ارزگان	494	494	484	484	484	484	484	484	484	484	484	484
وردک	371	373	388	387	384	390	399	399	399	399	388	398
زابل	358	358	358	358	358	351	358	354	388	356	356	348

د ارقامو سرچینې: DHIS2/HSR, FSR

د روغتیا د اداري معلوماتي سیستم (HMIS) لاسته راوړنې

- په ټول افغانستان کې د HMIS د نوي لارښود پلي کول.
- د معلوماتو د مدیریت د لایحې نهایی کول، ترڅو د معلوماتو مدیریت، محرمیت او خونديتوب ښه شي.
- د پلې کوونکو مؤسسو (NGOs) سره په ګډه د روغتيايي مرکزونو څخه د ملاتړو ساحوي څارنو ترسره کول.
- د ټولو ٣٤ ولایتونو لپاره د HMIS د معلوماتو د کیفیت د تحلیل پر بنسټ منظم میاشتنی فیدبک وړاندې کول.
- د عامې روغتیا ولایتي ریاستونو د HMIS افسرانو او پلې کوونکو مؤسسو له لارې د روغتيايي مرکزونو د منظمې څارنې په برخه کې د تشو موندل.
- د عامې روغتیا ولایتي ریاستونو (PPHDS)، ملي او نړیوالو پلې کوونکو مؤسسو او د روغتيايي سکتور د نورو ګډونوالو لپاره د HMIS او DHIS2 روزنو ترسره کول.
- په سیمه ییزه کچه د ولایتي روغتيايي سیستمونو د کلنیو کړنو ارزول.
- د روغتيايي پلان جوړونې، د سرچینو د وېش او د پالیسیو د جوړولو د ملاتړ لپاره د بېلابېلو ډشبورډونو جوړول.
- په ملي کچه د ناروغانو د کلینیکي ارزونې لپاره په ټولو روغتونونو کې د یوشان دوسیې (Patient Unique Files) عملي کول.
- د روغتونونو لپاره د TC-HMIR ایجاد او پلي کول.
- د P-HMIS سیستم ایجاد او پلي کول.
- د ټولو ٣٤ ولایتونو لپاره د GIS نقشو بیا کتنه.
- د روغتيايي مرکزونو د جغرافيايي موقعیتونو (GPS) تازه کول.
- په DHIS2 سیستم کې د ګرانټونو معلومات اپډیټ کول.

- په سیستم کې د عامه او خصوصي روغتیايي مرکزونو ثبتول.
- د اړوندو پروگرامونو، ملي او نړیوالو مؤسسو د اړتیاوو او غوښتنو پر بنسټ د HMIS معلوماتو چمتو کول.
- د HMIS د معلوماتو د کیفیت د ملي چکلیست اډیټ کول.
- د روغتیايي مرکزونو د ماسټر لېسټ (MFL) اډیټ کول.
- په DHIS2 سیستم کې د نویو کاروونکو جوړول او اډیټ کول.
- د ټولو مؤسسو او ساحوي کارکوونکو لپاره د مرستندویه مرکز (Help Desk) په توګه خدمت کول.
- د HMIS د ځانګې درې میاشتنی راپورونه چمتو کول او خپرول.
- د ۲۰۲۵ کال لپاره د HMIS د ځانګې کلنی راپور چمتو کول او خپرول.
- د ۲۰۲۵ کال لپاره د ولایتي پروفایلونو چمتو کول.
- د تغذیې د پروګرام د راپور ورکولو سیستم (NIS) ادغام په DHIS2 سیستم کې.
- د ANPASH پروګرام لپاره د راپور ورکولو سیستم رامنځته کول.
- د MNDSR پروګرام لپاره د راپور ورکولو سیستم رامنځته کول.

د روغتیايي معلوماتو د مدیریتی سیستم (HMIS) ننگوني

(الف) د معلوماتو مدیریت (د معلوماتو کیفیت او کارونه)

- په ځینو روغتیايي مرکزونو کې راپور شوي معلومات د HMIS له ابارو سره سمون نه لري.
- په ځینو ولایتونو کې ځینو پلې کوونکو مؤسسو (NGOs) د تمویل ترلاسه کولو لپاره په DHIS2 سیستم کې د ځینو شاخصونو لپاره غیر واقعي یا لوړ معلومات ثبت کړي دي.
- په ځینو روغتیايي مرکزونو کې د راپور ورکولو ابار نیمګړي دي.
- په ځینو ولایتونو کې د ځینو پلې کوونکو مؤسسو له لوري د HMIS میاشتنی معلوماتو د ثبتولو کې ځنډ رامنځته کېږي.
- د عامې روغتیا ولایتي ریاستونو او ځینو پلې کوونکو مؤسسو له خوا د پلان جوړونې او پرېکړو نیولو په برخه کې د HMIS معلوماتو او ارقامو اغېزمن استعمال کمزوری دی.
- د پلې کوونکو مؤسسو لپاره د مهمو روغتیايي شاخصونو د ټاکلو په برخه کې د UNICEF همغږی کمزوری ده.
- د ځینو نړیوالو مؤسسو له لوري موازي راپور ورکولو سیستمونه رامنځته شوي دي.
- د CBHC پروګرام معلومات د DHIS2 سیستم سره نه دي مدغم شوي.
- د عامې روغتیا په ولایتي ریاستونو، پلې کوونکو مؤسسو او روغتیايي مرکزونو کې د ځینو کارکوونکو ترمنځ د HMIS په اړه پوهه ټیټه ده.
- د HMIS ډیپارټمنټ له خوا د ورکړل شوي فیډبک په اړه د ځینو پلې کوونکو مؤسسو او د عامې روغتیا د ولایتي ریاستونو له لوري د حساب ورکونې نشتوالی شتون لري.

(ب) مالي او بشري سرچینې:

- د DHIS2 د کوربه توب (Hosting) لپاره د دوامداره بودجې نشتوالی.
- د HMIS تخنیکي کارکوونکو د ظرفیت لوړونې لپاره د کافي بودجې نشتوالی، په ځانګړي ډول د عمودي پروګرامونو لپاره.
- د راپور ورکولو د سیستم د پیاوړتیا لپاره د ملاتړو څارنو (Supportive Supervision) لپاره د ناکافي بودجې شتون.
- د معلوماتو د کیفیت ارزونې (Data Quality Assessment) فعالیتونو لپاره د بودجې نشتوالی.
- ځینې پلان شوي فعالیتونه د بودجې د محدودیتونو له امله نه پلي کېږي.

- د تخنیکي کارکوونکو د ملاتړ او ساتلو لپاره د تمویل کوونکو د بودجې محدودیت او نشتوالی؛ که دا ملاتړ پای ته ورسېږي، د ډیپارټمنټ مهم تخنیکي ظرفیت به له منځه ولاړ شي او سیستم به په سمه توګه کار ونه کړي.
- د الکترونیکي روغتیايي/طبي ریکارډونو (EHR/EMR) د پلي کېدو لپاره د بودجې نشتوالی.
- د ولایتي عامې روغتیا ریاستونو او روغتونونو د HMIS کارکوونکي د ټیټو معاشونو له امله خپلې دندې پرېږدي (د کارکوونکو لوړ Turnover).
- د ولایتي عامې روغتیا ریاستونو او پلي کوونکو موسسو د HMIS افسرانو باندې ډېر کار او لوړ فشار موجود دی.

سپارښتني

(الف) د معلوماتو مدیریت (د معلوماتو کیفیت او کارونه):

- د ولایتي عامې روغتیا ریاستونو او پلي کوونکو موسسو د HMIS افسرانو له خوا په ټولو ولایتي روغتیايي مرکزونو کې د ملاتړو څارنو پیاوړتیا او د د معلوماتو د کیفیت منظم ارزونه (DQA) ترسره کول.
- د ولایتي عامې روغتیا ریاستونو او پلي کوونکو موسسو د HMIS افسرانو له خوا په DHIS2 کې د ناسم یا مبالغه شویو معلوماتو د راپور ورکولو د مخنیوي لپاره د داخلي کنټرول میکانیزمونه رامنځته کول.
- د موازي راپور ورکولو سیستمونو د جوړېدو مخنیوی او د عامې روغتیا وزارت له خوا د ملي DHIS2 سیستم د کارولو ټینګار.
- د ولایتي عامې روغتیا ریاستونو او پلي کوونکو موسسو د HMIS افسرانو له خوا په وخت سره د HMIS معلوماتو راټولول، تحلیل او DHIS2 ته داخلول یقیني کول.
- د موازي راپور ورکولو سیستمونو، لکه CBHC، د ملي روغتیا د معلوماتو د مدیریت سیستم سره د ادغام بهیر ګړندی کول.
- په مرکزي او ولایتي کچه د پلان جوړونې، هدف ټاکنې او پرېکړو کولو په بهیر کې د HMIS معلوماتو کارولو ته وده ورکول.
- د منظم روزنیزو پروګرامونو او ځانګړې بودجې له لارې د HMIS افسرانو، د روغتیايي مرکزونو کارکوونکو او پلي کوونکو موسسو تخنیکي ظرفیت لوړول.
- د اړوندو ادارو له خوا د مهمو روغتیايي شاخصونو د ټاکلو په برخه کې له UNICEF سره تخنیکي همغږي پیاوړې کول.
- د ولایتي عامې روغتیا ریاستونو او پلي کوونکو موسسو له لوري د رسمي فیډبک د تعقیب لپاره روښانه حساب ورکونې میکانیزمونه او تعقیبي کړنلارې رامنځته کول.

(ب) مالي او بشري سرچینې:

- د DHIS2 سیستم د کوربه توب (Hosting)، ساتنې او دوامداره فعالیت لپاره د حکومت له خوا دوامداره مالي ملاتړ برابرول.
- په مرکزي او ولایتي کچه د HMIS کارکوونکو د تخنیکي ظرفیت لوړولو لپاره ځانګړې دولتي بودجه ځانګړې کول.
- د مهمو تخنیکي کارکوونکو د پیاوړتیا لپاره د تمویل کوونکو دوامداره ملاتړ جذبول او په تدریجي ډول د حکومت لوري ته د مسؤلینو د لېږد پلان جوړول.
- د ملاتړو څارنو (Supportive Supervision)، د معلوماتو د کیفیت ارزونې (DQA) او د EHR/EMR سیستمونو د پلي کېدو لپاره دولتي بودجه ځانګړې کول.
- د سازماني جوړښت ښه کول، د مرستندویه HMIS افسر بست رامنځته کول، او د HMIS افسرانو د مالي امتیازاتو بیاکتنه ترڅو د کارکوونکو د دندو د پرېښودو (Turnover) مخه ونیول شي او د کار فشار کم شي.
- د ملي روغتیا ستراتیژۍ په چوکاټ کې د روغتیايي معلوماتي سیستم ډیجیټلي کېدو ته لومړیتوب ورکول.

وروستی پایله

د روغتیايي معلوماتو د مدیریتي سیستم (HMIS) کلي راپور د روغتیايي چوپړتیاوو د وړاندې کولو وضعیت، بنسټیزو روغتیايي خدمتونو ته د خلکو لاسرسی، د مهمو شاخصونو پوښښ او د هېواد د روغتیايي سیستم عمومي فعالیت په اړه یو هراړخیز، د شواهدو پر بنسټ او تحلیلي انځور وړاندې کوي. موندنې ښيي چې، سره له دې چې جوړښتي ستونزې، محدود مالي او بشري سرچینې، ستونزمن جغرافیايي شرایط او د ولایتونو ترمنځ د پام وړ توپرونه شته، د هېواد روغتیايي سیستم توانېدلی چې په ملي کچه د پام وړ روغتیايي چوپړتیاوې وړاندې کړي او د خلکو د روغتیايي اړتیاوو د پوره کولو په برخه کې مهم رول ولوبوي.

د مهمو روغتیايي شاخصونو تحلیل ښيي چې د افغانستان روغتیايي سیستم لا هم د ناروغیو له دوه گوني (ساري او غیر ساري ناروغیو) له بار سره مخ دی. ساري ناروغی، خوارځواکي، د میندو او ماشومانو د روغتیا ستونزې او د واکسین له لارې د مخنیوي وړ ناروغی، لا هم د ناروغتیا او مړینې مهم لاملونه دي، په داسې حال کې چې غیر ساري ناروغی او د ژوند د طرز پورې تړلي د خطر عوامل مخ پر زیاتېدو دي. دا وضعیت د روغتیايي پلان جوړونې او د مداخلو د پلي کولو لپاره هراړخیز، متوازن او په ملي کچه لومړیتوب لرونکی چلند ته اړتیا لري. سربېره پر دې، د روغتیايي خدمتونو په لاسرسي، پوښښ او کارونه کې د ولایتونو ترمنځ توپرونه د دې اړتیا څرگندونه کوي چې د روغتیايي عدالت پیاوړتیا، د سرچینو متوازن وېش او په محرومو سیمو کې د چوپړتیاوو د ظرفیت لوړولو ته پام زیات شي.

د میندو، نویو زیربډلیو او ماشومانو د روغتیا په برخه کې، که څه هم په ځینو مهمو شاخصونو کې یو څه پرمختګ لیدل شوی، خو د امیندواری پر مهال او له زیرون وروسته د پاملرنې پوښښ، خوندي زیرونه او بیرنیو ولادې جراحي چوپړتیاوو ته لاسرسی لا هم تر مطلوبې کچې ټیټ دي. دا موضوع د دې اړتیا څرگندوي چې رجعتي سیستم پیاوړی شي، تخصصي چوپړتیاوو ته لاسرسی ښه شي، د مسلکي بشري سرچینو ظرفیت پراخه شي او د لومړنیو او تخصصي خدمتونو کیفیت لوړ شي. د معافیت (واکسین) په برخه کې، سره له دې چې په ځینو ولایتونو کې د پام وړ لاسته راوړنې شته، خو د واکسین د پوښښ نابرابري او د واکسین له لارې د مخنیوي وړ ناروغیو پېښې د دې اړتیا په گوته کوي چې د معافیت پروگرامونه پیاوړي شي، څارنه ښه شي او چوپړتیاوو ته لاسرسی زیات شي.

د تغذي موندنې ښيي چې خوارځواکي لا هم د ماشومانو د مړینې مهم لامل دی او د راتلونکي نسل د ذهني او فزیکي ودې لپاره جدي گواښ گڼل کېږي. دا موضوع د دې اړتیا څرگندونه کوي چې د تغذي هراړخیزې مداخلې پیاوړې شي، د عامه پوهاوي کچه لوړه شي، د خوړو خونديتوب ښه شي او د خوارځواکي د تشخیص او درملنې خدمتونو ته لاسرسی زیات شي.

د بستر نه بهر ناروغانو (OPD) او بستر نه ناروغانو (IPD) د چوپړتیاوو تحلیل ښيي چې روغتیايي مرکزونه له لوړې تقاضا/غوښتنې او د پام وړ فشار سره مخ دي، چې ښايي د چوپړتیاوو پر کیفیت اغېز وکړي. د دې ستونزې د حل لپاره اړینه ده چې د سرچینو مدیریت ښه شي، بشري سرچینې او طبي تجهیزات په مناسب ډول ووېشل شي، معیاري ICU گانې رامنځته شي، رجعتي سیستم پیاوړی شي او په ټولو کچو کې د چوپړتیاوو کیفیت لوړ شي.

د روغتیا د معلوماتو د سیستم له نظره، د معلوماتو د ثبت، راپور ورکولو او مدیریت په برخه کې د ډیجیټلي سیستمونو، په ځانگړي ډول DHIS2، له لارې د پام وړ پرمختګ شوی دی. خو بیا هم د معلوماتو د کیفیت لوړول، پر وخت راپور ورکول، د معلوماتو د داخلولو تېروتنو کمول، د ملاتړو څارنو پیاوړتیا او په بېلابېلو مدیریتي کچو کې د معلوماتو د تحلیل او کارونې ظرفیت لوړول لا هم مهم لومړیتوبونه دي. دقیق، باوري او پر وخت معلوماتو ته لاسرسی د شواهدو پر بنسټ پرېکړو، اغېزمن پلان جوړونه او د بودجې او سرچینو د مناسب وېش لپاره بنسټیز ارزښت لري.

د دې راپور د موندنو پر بنسټ، راتلونکي ستراتيژیک لومړیتوبونه عبارت دي له:

- د لومړنیو روغتیايي پاملرنو پیاوړتیا او په لرې پرتو او لږ خدمت شویو سیمو کې د روغتیايي چوپړتیاوو عادلانه او دوامداره لاسرسی یقیني کول.
- د میندو، نویو زیربډلیو ماشومانو، او ماشومانو د روغتیايي چوپړتیاوو کیفیت لوړول او د مخنیوي وړ مړینو کمول.
- د واکسیناسیون، تغذي، او د ساري ناروغیو د کنټرول پروگرامونو پیاوړتیا.
- د بشري منابعو عادلانه پراختیا او وېش، او د رجعتي سیستمونو پیاوړتیا.
- د روغتیايي معلوماتو کیفیت لوړول، د څارنې سیستمونه پیاوړي کول، او په پریکړو کې د معلوماتو د اغیزمنې کارونې ښه کول.
- د روغتیايي چوپړتیاوو د پلي کوونکو ادارو او همکارو غیرحکومتي سازمانونو ترمنځ د همغږي زیاتول.

په ټولیز ډول، موندنې ښيي چې د هېواد د روغتیايي سیستم د پیاوړتیا او دوام لپاره یوه بشپړه، سیستم-محوره تگلاره، دوامداره پانگونه، د سرچینو اغیزمن مدیریت، د مؤسسو ظرفیت لوړول، او د شواهدو پر بنسټ د معلوماتو پراخه کارونه اړینه ده. د دې راپور مؤثره کارونه کولای شي د ستراتيژیک پلان جوړونې ملاتړ وکړي، د چوپړتیاوو کیفیت لوړ کړي، د روغتیايي سیستم د حساب ورکولو وړتیا زیاته کړي، او د ملي روغتیايي موخو د ترلاسه کولو بهیر ګړندی کړي.

دا راپور د افغانستان د عامې روغتیا وزارت مشرتابه، روغتیايي چوپړتیاوو د پلي کوونکو ادارو، او ملي او نړیوالو غیرحکومتي سازمانونو لپاره یوه د باور وړ تخنیکي سرچینه ده، چې د پالیسي جوړونې، لومړیتوبونو ټاکلو، د سرچینو وېش، او د روغتیايي سیستم د ځواب ویلو د پیاوړتیا لپاره اړینې لارښوونې وړاندې کوي.

د راپور پای